



МНОГОПРОФИЛНА БОЛНИЦА ЗА АКТИВНО ЛЕЧЕНИЕ
"СВЕТИ ИВАН РИЛСКИ" ЕООД ГР. ДУПНИЦА
ул. "Свети Георги" №2 www.mbal.org

МЕЖДИНЕН ДОКЛАД ЗА ДЕЙНОСТТА
НА МБАЛ "СВЕТИ ИВАН РИЛСКИ" ЕООД
КЪМ 31.03.2017 Г.

НАСТОЯЩИЯТ ДОКЛАД ЗА ДЕЙНОСТТА Е ИЗГОТВЕН В СЪОТВЕТСТВИЕ С РАЗПОРЕДБИТЕ НА ЧЛ. 39 ОТ ЗАКОНА ЗА СЧЕТОВОДСТВОТО И ИЗИСКВАНИЯТА НА ТЪРГОВСКИЯ ЗАКОН

Ръководството представя своя междинен доклад и финансов отчет към 31 март 2017 г., изготвен в съответствие със Закона за счетоводството и Националните счетоводни стандарти.

Болницата е със статут на МБАЛ с районни функции: обслужва населението на 6 общини: Дупница, Сапарева баня, Бобошево, Кочериново, Рила и Бобов дол по следните направления: вътрешни болести, пневмология и фтизиатрия, нефрология, ендокринология и болести на обмяната, гастроентерология, кардиология, нервни болести, психиатрия, педиатрия, инфекциозни болести, хирургия, урология, очни болести, ушно – носно – гърлени болести, анестезиология и интензивно лечение, ортопедия и травматология, акушерство и гинекология, неонатология, образна диагностика, клинична лаборатория, микробиология, обща и клинична патология.

Юридическият статут на болницата е регламентиран със Заповед № РД 20 – 66/10.08.2000 г. за преобразуването на болницата в търговско дружество.

Съгласно действащия Търговски закон в България, към 31 МАРТ 2017г., МБАЛ "СВЕТИ ИВАН РИЛСКИ" ЕООД е еднолично дружество с ограничена отговорност със седалище на управление: Република България, област Кюстендил, гр.Дупница, ул."Свети Георги"№2, ЕИК 109501412.

Дружеството е регистрирано на 11.09.2000 год. в Кюстендилски окръжен съд по фирмено дело I-671/2000 год. Капиталът при първоначалната регистрация на дружеството е в размер на 551 940 лв., разпределен на 55 194 дяла по 10 лв. всеки един. Към 31.12.2016 год. регистрирания капитал е 857 172 лв., разпределени в 8 572 дяла по 100 лв. всеки един.

Дейността на болницата се осъществява въз основа на Разрешение за лечебна дейност МБ - 73/23.04.2015 г., издадено от Министерство на здравеопазването. През 2017 год. дружеството развиваше дейността си съгласно Разрешителното за дейност, действащото в страната законодателство и договори за дейност с МЗ № РД12-117/12.04.2016 год. и договори за дейност с РЗОК №100381/12.02.2016 год и №100543/12.02.2016 год.

Органи на управление.

МБАЛ „СВЕТИ ИВАН РИЛСКИ“ има едностепенно управление – Управител, който работи въз основа на договор за управление на ЕООД. С Решение №195 от 02.12.2016 год. Общински съвет възлага управлението на дружеството на Д-р Владислав Иванов Миков .

Към МБАЛ „СВЕТИ ИВАН РИЛСКИ“ съгласно ЗЛЗ и с решения на Управителя са създадени допълнителни органи (съвети и комисии). Те работят по правила, утвърдени от Управителя. Създадената структура на управление осигурява необходимата координация в работата на отделните отделения и сектори, както и на МБАЛ „СВЕТИ ИВАН РИЛСКИ“ ЕООД в цялост. Това от своя страна е предпоставка за ефективно използване на финансовите и човешките ресурси.

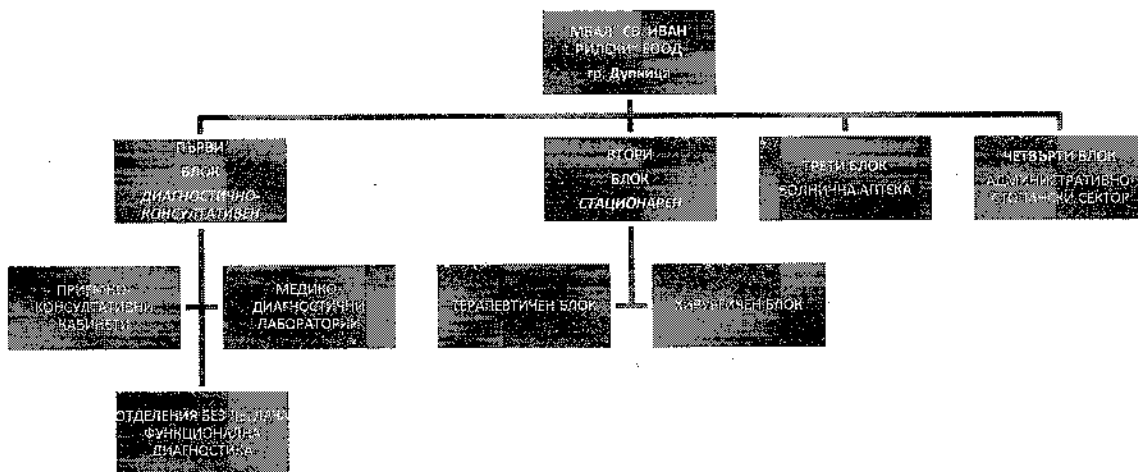
Болницата е много скъпа обществена структура. Това налага търсенето на пътища за развитие и същевременно усъвършенстването на икономическата ѝ ефективност, което означава постигането на добри резултати при ограничени финансови ресурси. Това е трудна цел, към постигането на която се стреми болничното управление.

Целите за развитие на МБАЛ „СВЕТИ ИВАН РИЛСКИ“ ЕООД са: чрез използване на ресурсите за осъществяване на медицинските дейности да се постигне финансовата ефективност, същевременно запазвайки социалните функции на съвременната болница и оптимизиране на възнаграждението на специалистите работещи в болницата. Тези цели са насочени към достигане на европейските стандарти за по-високо качество на живот и за подобряване на индикатора разход-ползност и към осигуряване на широк спектър достъпна, своевременна, достатъчна и качествена медицинска помощ за гражданите .

Структурата на лечебното заведение е посочена в утвърден от управителя Правилник за устройството, дейността и вътрешния ред в Многопрофилна болница за активно лечение „Св. Иван Рилски“ ЕООД, гр. Дупница.

Структурата на МБАЛ „Св. Иван Рилски“ включва следните звена:

- I-ви блок – Диагностично консултативен
- II-ри блок – Стационарен
- III-ти блок – Болнична аптека
- IV-ти блок – Административно-стопански



1. ДИАГНОСТИЧНО - КОНСУЛТАТИВЕН БЛОК

А. Приемно – консултативни кабинети

1. Кардиологичен кабинет
2. Терапевтичен кабинет
3. Неврологичен кабинет
4. Хирургичен кабинет
5. Педиатричен кабинет
6. АГ кабинет
7. Психиатричен кабинет
8. Ортопедо-травматологичен кабинет
9. Кожно-венерологичен кабинет
10. Инфекциозен кабинет
11. Пневмо-фтизиатричен кабинет
12. УНГ кабинет и кабинет по аудиометрия
13. Офталмологичен кабинет
14. Кабинет по горна и долна ендоскопия
15. Урологичен кабинет
16. Преданестезиологичен кабинет
17. Кабинет по ФИД
18. Кабинет по бронхоскопия
19. Кабинет по абдоминална ехография
20. Кабинет по доплерова сонография
21. ЕЕГ кабинет
22. ЕМГ кабинет
23. Функционален кабинет
24. Кабинет по ехокардиография

- 25. Кабинет за велоергометрия
- 26. Кабинет за изследване на костната плътност
- 27. Бронхологичен кабинет
- 28. Ехографски кабинет
- 29. Алергологичен кабинет
- 30. Кабинет за вземане на кръв

Б. Медико – диагностични лаборатории

- Клинична лаборатория
- Микробиологична лаборатория
- Хистологична лаборатория към ООКП

В. Отделения без легла за функционална диагностика

- Отделение по образна диагностика
- Стерилизация и дезинфекция
- Отделение по Хемодиализа
- Т Е Л К
- Отделение по клинична патология

II. СТАЦИОНАР - Общо: 180 легла

ТЕРАПЕВТИЧЕН БЛОК - 121 легла									
Вътрешно отделение – 43 легла			Пневмо- фтизиатрич но отд.- 13 легла	Неврологично отделение- 15 легла		Психиат рично отделен ие - 10 легла	Детско отделение – 30 легла		Инф екци озно отде лени е
легла за интен зивно лече ние	вътр ешни легла	карди ологи чни легла	пневм о- фтизи атрич ни легла	неврол огични легла	легла за интен зивно лече ние	легла	педиа тричн и легла	легла за инте зивно лече ние	легла
5	24	14	13	13	2	10	28	2	10

ХИРУРГИЧЕН БЛОК – 59 ЛЕГЛА					
Хирургично отделение	ОАИЛ	Ортопедо-травмотологично отделение	Акушеро-гинекологично отделение		УНГ отделение
легла	легла	легла	АГ легла	Неонатологични легла	легла
17	4	10	18	5	5

III. БОЛНИЧНА АПТЕКА

IV. АДМИНИСТРАТИВНО – СТОПАНСКИ СЕКТОР

Администрация
 Автотранспорт
 Парова централа
 Кухня
 Строително-стопански и технически сектор
 Информационно звено
 Пералня

ЗАДАЧИ, ЦЕЛИ И ОСНОВНИ ФУНКЦИИ

Задачи на МБАЛ "СВ. ИВАН РИЛСКИ" ЕООД - гр. Дупница:

1. Да осигурява болнична помощ на населението на Община Дупница.
2. Да задоволява потребностите и изискванията /които не противоречат на нормативните актове/ на всички свои пациенти.
3. Да осигурява своето развитие
4. Да повишава нивото на своята конкурентноспособност:
 - Като разширява структурата на предлаганите медицински услуги;
 - Като повишава качеството на квалификация на медицинския персонал;
 - Като използва съвременни технологии и техника;
 - Като участва в национални и регионални медицински програми.

Основни функции на МБАЛ "СВ. ИВАН РИЛСКИ" ЕООД - гр. Дупница

1. Да организира и осъществява многопрофилна болнична дейност на територията на Община Дупница.
2. Да извършва диагностика и лечение на заболявания, когато лечебната цел не е постигната в лечебни заведения за извънболнична помощ.
3. Да извършва диагностика и консултации, поискани от други лечебни заведения.
4. Да извършва родилна помощ.
5. Диспансеризация.

ОСНОВНИ ПРИНЦИПИ

- Защита на общите интереси на държавата и обществото при осъществяване на болничната медицинска помощ.
- Честно и толерантно отношение към пациентите и поставянето им в центъра на вниманието на дружеството при спазване правилата на добрата медицинска практика.
- Осигуряване качество на предлаганите медицински услуги.
- Еднопосочност на действията на дружеството чрез изграждане на обща стратегия, споделяна от всички служители.
- Разширяване на управленската децентрализация чрез делегиране правомощия на началник отделенията и началник секторите /блоковете/.
- Разширяване на личната отговорност при спазване на уважението към личността.
- Защита правата и интересите на работниците и служителите на дружеството, произтичащи от КТД и индивидуалните трудови договори.
- Отчитане изискванията на пазарните механизми.
- Опазване имуществото на дружеството с грижата на добър стопанин.
- Съобразяване с националните и световни тенденции в развитието на болничната медицинска помощ.

Човешки ресурси

Персонал

Средният брой на заетия персонал в дружеството през първо тримесечие ва 2017 година, работещи по трудов договор е 245. Лекарите са 62, броят на медицинските сестри, акушерки, лаборанти и рехабилитатори е 94, висш немедицински персонал 7, санитарни 46, спомагателния и административен персонал е 36 .

Работна заплата

Начислените и изплатени средства за работна заплата за тримесечието са в размер на 646 413 лв. Достигната е средна брутна работна заплата от 756 лв.

Дейност

Преминалите болни в МБАЛ "Свети Иван Рилски" ЕООД за през първо тримесечие на 2017 год. са 2 733 и са проведени 10 632 леглодни.

В МБАЛ "Свети Иван Рилски" ЕООД – Дулница е изградена информационна система, като за целта се работи с програмни продукти както следва:

- счетоводство – „Microinvest Делта Pro” и „Гама калк”, продукт на НЗОК
- Звено „Статистика” - „Гама кодмастер”
- Аптека и складово стопанство – „Гама Стор”

Информационната система съдържа данни за:

Брой легла, брой преминали болни, използваемост, оборот на леглата, среден престой;

За повишаване на отчетността, анализ на разходите и приходите и гарантиране коректността на данните подавани по електронен път към НЗОК, НЦОЗА и РЗИ се изгражда БИС (Болнична информационна система).

Анализ на продажби и структура на разходите

Сумата на приходите от продажби за първо тримесечие на 2017 г. е в размер на 1 003 х. лв, а за съответното тримесечие на 2016г. е 1 067 х.лв., т.е. е намаление с 64 х.лв. лева..

Структура на приходите от основна дейност е както следва:

		01.01.-31.03.2017 год. в х.лв.	01.01.-31.03.2016 год. в х.лв.
1	Приходи за лечение по клинични пътеки	867	923
2	Приходи от здравни услуги	10	13
3	Приходи от потребителски такси	14	15
4	Приходи от субсидии за дейност	96	104
5	Други приходи	16	12
	ОБЩО ПРИХОДИ	1003	1067

През първо тримесечие на 2017г. разходите за основна дейност са в размер на 1 045 х.лв. и са намалени с 64х.лв. в сравнение с съответното тримесечие на предходната година. Най-голямо увеличение има в разходите за лихви.

		01.01.-31.03.2017 год. в х.лв.	01.01.-31.03.2016 год. в х.лв.
1	Разходи за материали	201	243
2	Разходи за външни услуги	41	51
3	Разходи за амортизации	13	15
4	Разходи за заплати	646	669
5	Разходи за осигуровки	114	122
6	Финансови разходи	26	5
7	Други разходи	4	4
	ОБЩО РАЗХОДИ	1045	1109

Разходите за материали са свързани основно със:

		01.01.-31.03.2017 год. в х.лв	01.01.-31.03.2016 год. в х.лв
1	медикаменти, мед.консумативи,	96	113
2	енергия,горива,вода	79	103
3	храна за лежачо болни	14	15
4	храна и тонизиращи напитки на персонала по Наредба/11		
5	строителни материали	3	1
6	консумативи	2	2
7	канцеларски и учетни форми	4	3
8	резервни части за мед.апаратура и авточасти		1
9	материали задбалансови	1	4
10	работно облекло и постеловъчен инвентар		
11	други материали	2	1

В Разходи за външни услуги са включени :

		01.01.-31.03.2017 год. в х.лв	01.01.-31.03.2016 год. в х.лв
1	договори за медицински услуги и изследвания	9	13
2	изгаряне на опасни болнични отпадъци	1	
3	ремонт на мед.апаратура, оборудване, санитарни автомобили и др.	1	
4	по договори за абонаментен сервиз на мед. апаратура и софтуер	8	13
5	охрана		6
6	телефони, куриерски услуги,пощенски услуги и интернет	4	3
7	по договор със служба трудова медицина		
8	одиторски и юридически услуги и съдебни такси	11	14
9	Такси сертификати и лицензии	1	1
10	годишни технически прегледи на автомобили и застраховки	1	1
11	Текущ ремонт		
12	Други външни	5	

Други разходи

		01.01.-31.03.2017 год. в х.лв	01.01.-31.03.2016 год. в х.лв.
1	такси за курсове за квалификация на персонала		
2	брак на ДМА с балансова стойност		
3	представителни разходи		
4	Наказателни постановления	3	2
5	рекламни материали, обяви и абонаменти		
6	консултации по КП		
7	данък МПС		
8	командировки		
9	други	1	2

Цели и политика за управление на финансовия риск

Основните финансови пасиви на Дружеството включват привлечени средства и търговски задължения. Основната цел на тези финансови инструменти е да се осигури финансиране за дейността на Дружеството. Дружеството притежава финансови активи като например търговски вземания и парични средства, които възникват пряко от дейността.

Основните рискове, произтичащи от финансовите инструменти на Дружеството са лихвен риск, ликвиден риск и кредитен риск. Политиката, която ръководството на Дружеството прилага за управление на тези рискове, е обобщена по-долу.

Лихвен риск

Дружеството е изложено на риск от промяна в пазарните лихвени проценти, основно, по отношение краткосрочните и дългосрочни си финансови пасиви с променлив (плаващ) лихвен процент. Политиката на Дружеството е да управлява разходите за лихви чрез използване на финансови инструменти, както с фиксирани, така и с плаващи лихвени проценти.

Ликвиден риск

Ефективното управление на ликвидността на Дружеството предполага осигуряване на достатъчно оборотни средства. За МБАЛ има ликвидни проблеми и трудно се изплащат задълженията към доставчици, персонал, данъчни и осигурителни задължения.

Кредитен риск

Това е рискът, при който другата страна по договор за финансов инструмент може да изпадне в невъзможност да погаси изцяло своите задължения на датата на дължимото плащане и с това да причини загуба на Дружеството .

Финансовите активи, които потенциално излагат дружеството на кредитен риск са предимно вземания от продажби. Основни клиенти на дружеството са Националната здравноосигурителна каса и Министерство на здравеопазване. За минимизиране на риска ръководството редовно следи за спазването на ежегодните договорни условия.

Кредитният риск, който възниква от другите финансови активи на Дружеството, като например, парични средства и други финансови активи, представлява кредитната експозицията на Дружеството, произтичаща от възможността неговите контрагенти да не изпълнят своите задължения.

Максималната кредитна експозиция на Дружеството по повод на признатите финансови активи, възлиза на съответната им стойност по баланса към 31 март 2017 г.

През първо тримесечие на 2017 год. Дружеството няма закупувани акции и недвижими имоти, няма сключени банкови заеми, няма разкрити клонове, както и не са извършвани действия в областта на научноизследователската и развойната дейност.

Финансовият отчет е изготвен на принципа на действащото предприятие, въпреки загубата от 42 х.лв. и отрицателния собствен капитал.

Причини за загубата са недофинансиране на дейността на лечебното заведение. Най-голямо увеличение има в разходите за лихви.

Към 31.03.2017 г. собствения капитал е отрицателен и възлиза на 1081 х.лв. Причина за това е изваждането от Баланса на дружеството на земята и сградите с Решение №228/17.12.2014 год. на Общински съвет гр.Дупница.

Ръководството на МБАЛ „ Свети Иван Рилски” – ЕООД гр. Дупница има намерения за получаване на кредит за оборотни средства от 1 000 000 лв. за изплащане на натрупаните просрочени задължения към доставчици, осигурителни, данъчни и други задължения. С Решение № 223/23.12.2016 год. Общински съвет гр.Дупница е дал своето съгласие за ползване на банков кредит, който да бъде обезпечен с бъдещи вземания от НЗОК.

Текущите пасиви в размер на 2 179 х.лв. надвишават текущите активи в размер на 824 х.лв. Тези обстоятелства показват известна несигурност, която може да затрудни дружеството без подкрепа на едноличния собственик и получаване на кредит.

Ръководството предприема мерки за подобряване на финансовото състояние на Дружеството – сключване на споразумение за разсрочване на плащанията на просрочените задължения към контрагенти и политика на минимизиране на разходите и увеличение на приходите.

ЗАКЛЮЧЕНИЕ

Междинният отчет е написан с цел показване на статуса на МБАЛ “Свети Иван Рилски” ЕООД гр. Дупница и своевременно служи за посочване на пътищата за продължаване на дейността и разширяването на същата.

Той е реалистичен. Стремежа на ръководството на дружеството е подобряване на финансовия резултат, увеличаване на приходите и намаляване на просрочените задължения, предимно към доставчици.

МБАЛ "Свети Иван Рилски" – ЕООД гр. Дупница има кадрови потенциал в момента и за близките години да предлага високо качество на медицинските услуги, специфични за дейността и при спазване на общоприетите медицински стандарти и е в съответствие със законите и провеждащата се здравна реформа.

УПРАВИТЕЛ:

/Д-р Вл. Миков/

