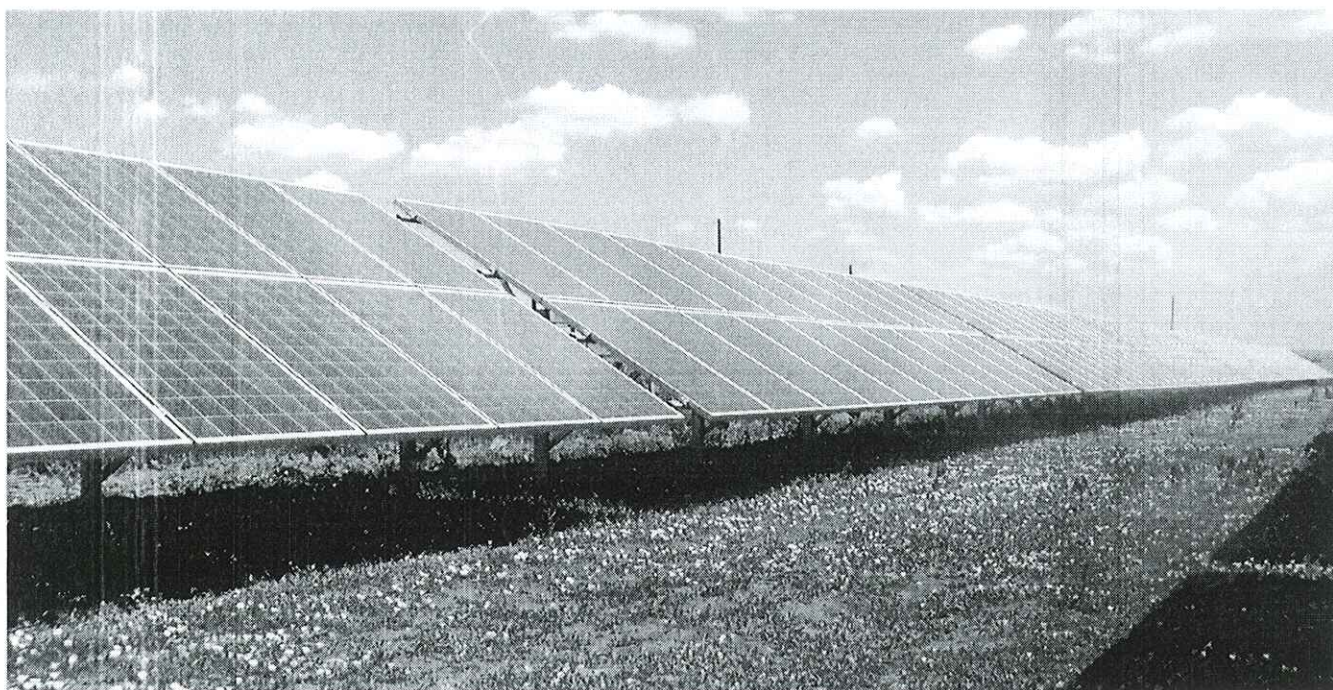


# ДОКЛАД ЗА ДЕЙНОСТТА НА „ГРИЙНЕРДЖИ БЪЛГАРИЯ 1“ ЕООД



Юли

2019

## Съдържание

1. Основна информация за дружеството .....	3
2. Развитие на компанията .....	3
3. Основни рискове на които е изложено дружеството .....	5
4. Информация по въпроси свързани с екологията .....	6
5. Основни бъдещи цели.....	7
6. Показатели за финансов анализ.....	8
7. Допълнителна информация.....	9

## 1. Основна информация за дружеството

Фирма „Грийнерджи България 1“ ЕООД (ГБ1) е регистрирана и придобита от настоящия собственик през 2012 година. При регистрацията, правната форма на дружеството е ООД, но по-късно, в началото на 2013 година, бива трансформирано в ЕООД.

Основната дейност на дружеството е производство на електрическа енергия от възобновяеми енергийни източници (ВЕИ), т.нар. зелена енергия. Като допълнение към тази основна дейност могат да се добавят и :

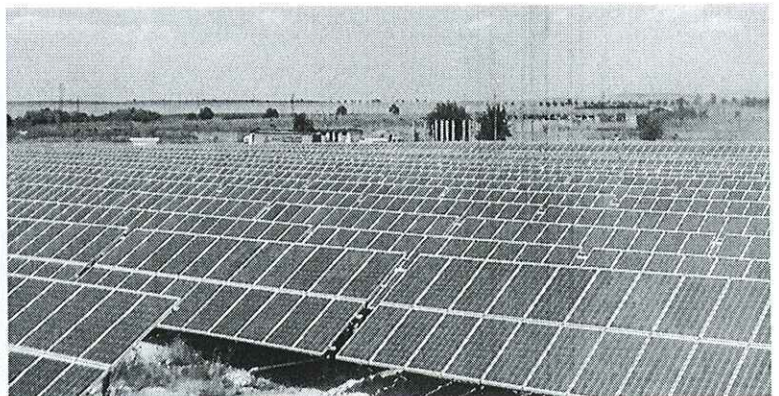
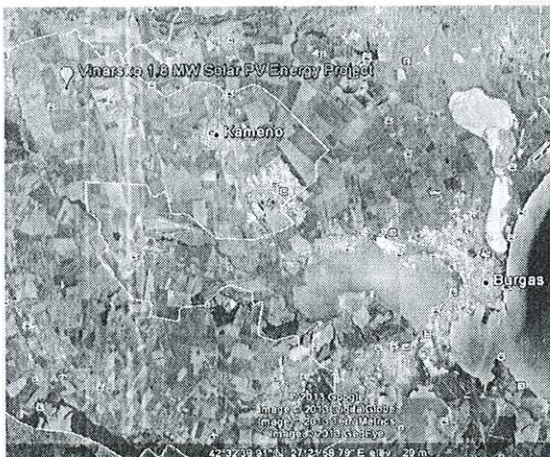
- Проектиране на ВЕИ електроцентрали
- Изграждане на ВЕИ електроцентрали
- Въвеждане в експлоатация на ВЕИ електроцентрали
- Поддръжка и сервиз на съоръженията, включени във ВЕИ електроцентрали
- Всички останали дейности, свързани с подобряване на ВЕИ електроцентрали

Дружеството работи с набор от специалисти и под-изпълнители, които се грижат за качествено изпълнение на всяка една от дейностите, посочени по-горе.

## 2. Развитие на компанията.

- Анализ за периода 2012 – 2014 година.

Още със започването на своята дейност, дружеството става собственик на Фотоволтаична електроцентрала „Винарско- 2“ с мощност 1.8 МВт, намираща се в землището на село Винарско, община Камено, област Бургас.



Изграждането на този обект е възложено на строителната компания „Викинг Реновабле БГ“ ЕООД, която извършва всички строително монтажни работи и се грижи за поддръжката на обекта след неговото изпълнение.

Централата е пусната в експлоатация на 29.06.2012 година с Разрешение за ползване, издадено от Дирекция за национален строителен контрол към Министерство на регионалното развитие и благоустройство , с изходящ номер ДК-07–Б-180/29.06.2012. Изкупуването на произведената електроенергия се урежда с Договор за изкупуване на енергия №800 от 14.08.2012 година, между ГБ1 и ЕВН.

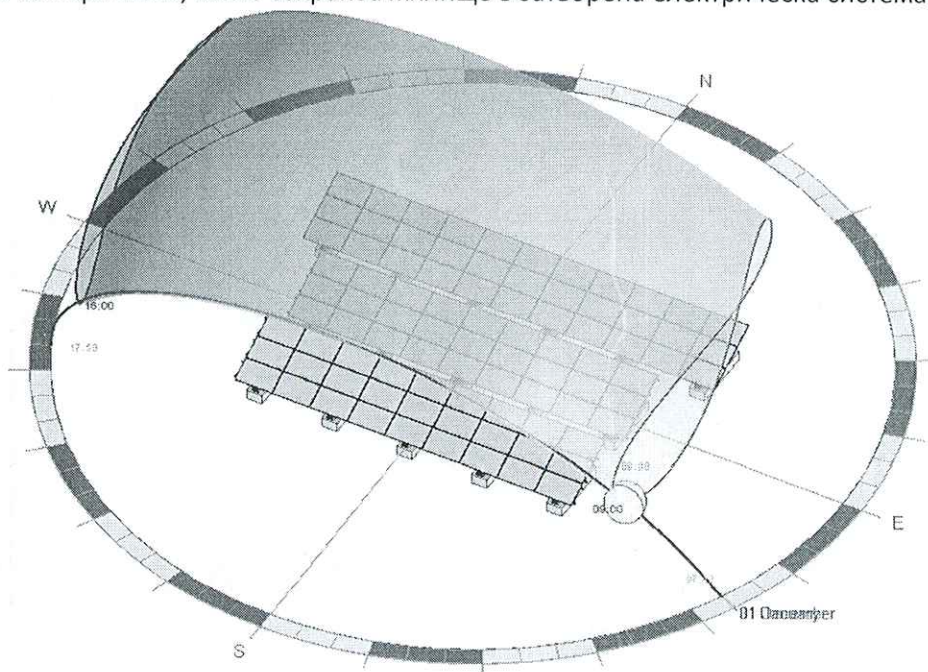
На 14-ти септември 2012 година , с Решение Ц-33/14.09.2012 на ДКЕВР се въвежда „цена за достъп“ до енергийната мрежа на ВЕИ централите, което обхваща и „Винарско-2“. Размерът и е между 10% и 39% от всички приходи на ВЕИ електро-производителите, като за ГБ1 е определена на 39%. Заплаща се на електроразпределителните предприятия (ЕРП).

Българската фотоволтаична асоциация , на която ГБ1 е член завежда колективен иск срещу законността на тези 39% и през Март 2013 година Върховния Административен съд отменя тази такса и постановява връщане на всички суми, които ГБ1 е изплатило на ЕВН, през този период.

- Анализ за периода 2015-2018 година.

През този период компанията се фокусира предимно върху усъвършенстване на процеса за проектиране на фотоволтаични електроцентрали, както и върху различни методи за подобряване на производителността на вече изградени такива. За експериментална основа на тези процеси дружеството използва „Винарско-2“ , както и проекти на чуждестранни партньори.

Въз основа на опита, натрупан през този период и експертизата на иновативен инженерен екип, ГБ1 въведе за първи път новаторската технология в областта на монтажа на PV панели и охлаждане на ротационен принцип. Проектът се основава на подвижна покривна конструкция с нулево въглеродно замърсяване, която захранва жилище в затворена електрическа система.



### **3. Основни рискове на които е изложено дружеството.**

#### **❖ *Промяна на законодателството***

Като се вземе предвид развитието на сектора от 2012 до сега , един от основните рискове, които стоят пред компанията е промяна на действащото законодателство. Компанията има договор с ЕВН за изкупуване на електроенергия за следващите 20 години, на фиксирана цена. Въпреки това, налагането на допълнителни такси би ограничило значително приходите от продажба на електроенергия. Независимо дали тези ограничения са за постоянно или за определен период от време, както през 2012/2013 година.

#### **❖ *Срив на електропреносната мрежа***

През 2015 и 2016 година, редица институции, сред които ЕСО, КЕВР и др. независими експерти, алармират в медиите, че в България съществува опасност от срив на системата. Такъв срив се случи през 2013 година, като за кратко големи областни градове останаха без ток. От това се наложи ограничение на производството на енергия от соларни паркове в слънчеви дни и часове. Разпореждане за временно изключване на фотоволтаични електроцентрали се изпраща от ЕРП-то до производителя. При неизпълнение на разпореждането, на производителя се налагат санкции. Към момента в България се произвежда повече електроенергия от колкото се консумира, през летните месеци.

#### **❖ *Природни бедствия и аварии***

Въпреки, че компанията разполага със сключена застраховка, покриваща всеки аспект на производството, непредвидени ситуации с природни бедствия и аварии също трябва да бъдат отчетени като риск.

„Винарско 2“ разполага със стабилна мълниезащита на няколко различни точки, което спомага за намаляване на този риск. По-голям риск представляват силни ветрове, които не са толкова често явление за региона, но въпреки това възникват. Силен вятър, със сила над 80-90 км/ч може да разхлаби връзките на соларните панели с металната конструкция и по този начин да пречупи или напука прозрачното покритие. Допълнителен рисков фактор е това, че във фотоволтаичните електроцентрали наклона на панелите е винаги 30 градуса на юг , а повечето силни ветрове в региона са винаги от север.

Паралелно с природата, технически нередности с някои от компонентите на фотоволтаичната електроцентрала, също представляват риск. Въпреки, че са в гаранционен срок – подмяна или поправка, биха спрели производството на енергия и това би ограничило приходите на дружеството.

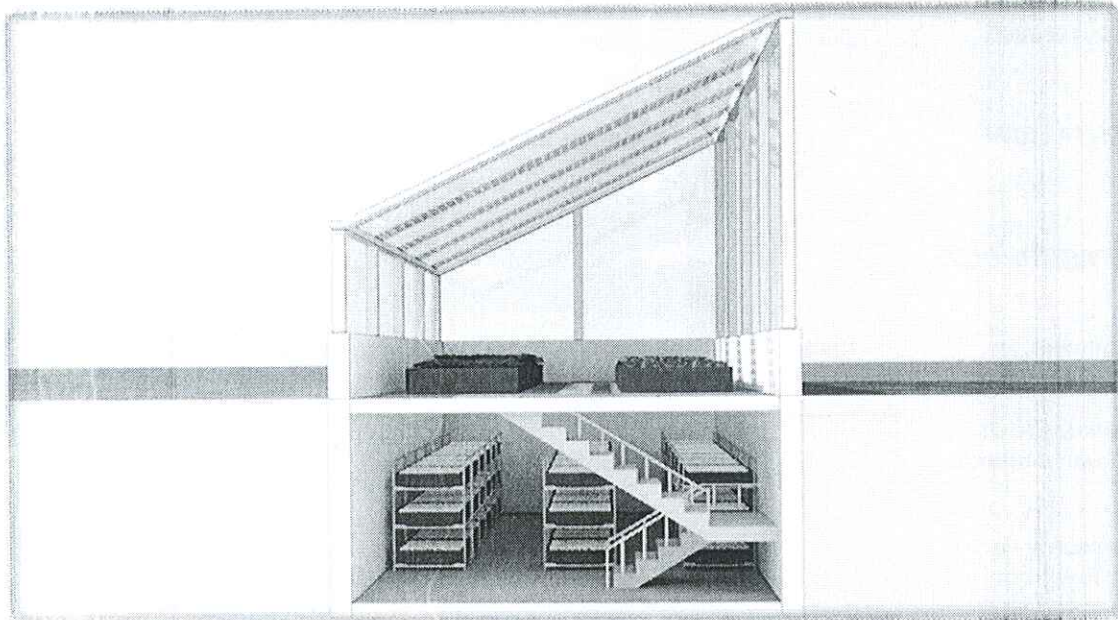
#### 4. Информация по въпроси свързани с екологията.

Слънчевите централи са лесен начин за производство на безопасна, възобновяема и местно произведена енергия в продължение на няколко години след изграждането. Съществуват известен брой ключови ползи от слънчевата енергия, които са както следва:

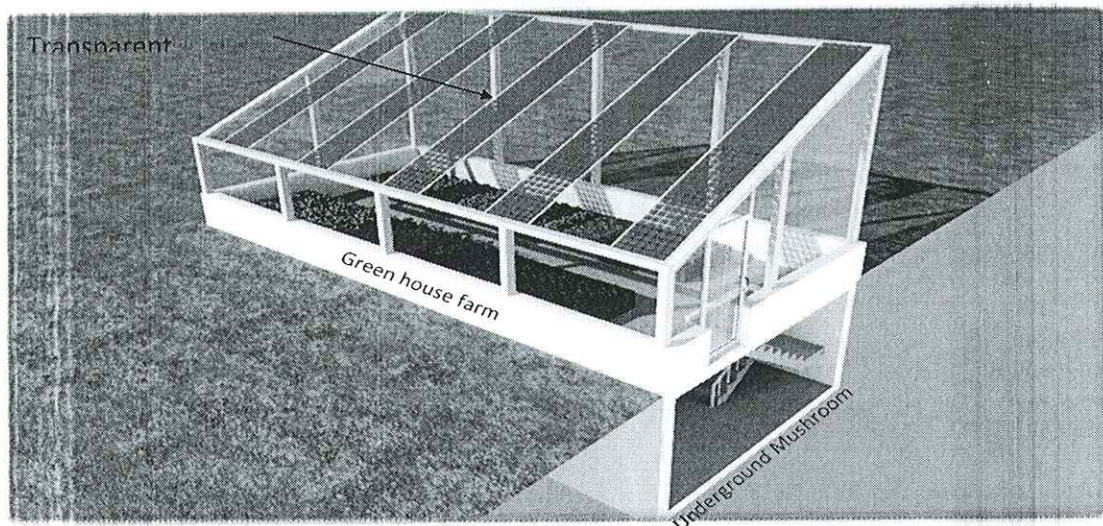
- Земята, използвана за конструиране на соларни паркове осигурява по-добра среда за дивите животни и растения. Земята около слънчевите панели е обикновено с трева, на която може да се поддържа и жив плет. Алтернативно, животинска паша между редовете на инсталирани панели и на земята под панелите също е възможно.
- Компоненти на соларни паркове са без движещи се части, и инверторите се намират в шумоизолирани кутии. Следователно, почти няма шум, генериран от соларни паркове. Слънчевите централи могат да се изградят много близо до натоварени и оживени центрове, тъй като те са с минимален отрицателен ефект върху местната околна среда. Това не само намалява трудностите при пренос на енергия, но и подобрява ефективността на слънчевите панели, чрез намаляване на загубите от преносната линия.
- Слънчевите централи са най-прекият начин за намаляване на въглеродните емисии, които допринасят за глобалното затопляне. Освен производство на възобновяема енергия, слънчевите централи захранват излишъка на енергия към електроразпределителната мрежа, като по този начин се осъществява разпространение на чиста енергия.
- Тези централи често са изградени с камери и огради за сигурност на соларните панели и др. елементи. Инсталацията на соларни паркове не води до увеличаване на риска от наводнения. Въпреки това, разработчиците могат да използват стабилни материали, които са насочени към предотвратяване на уплътняването на почвата, по време на изграждането на соларни паркове
- Тревата която се засява между редовете панели има охлаждащ ефект , не само за самите панели, но и за целия район на централата през летните месеци. Също така тази растителност спомага за вегетацията на почвата. След премахването на съоръженията от земята , тя без каквито и да е допълнителни усилия, може отново да се използва за земеделие.
- Подобрява здравето на хората. Според данни на Световната здравна организация, от началото на широкото разпространение на този вид енергия, са намалели случаите на някои респираторни и сърдечни болести. За пример в страна пионер като Германия, около 717 инфаркта по-малко на година се дължат именно на липсата на електроцентрали замърсители.

## 5. Основни цели, които стоят пред дружеството през близките години

Дружеството се фокусира към въвеждането на нова иновативна технология в земеделието, комбинирана с производство на зелена енергия. Състояща се от 3 компонента:



- Прозрачни соларни панели, монтирани на покрива на сградата
- Парник за зеленчуци/плодове на приземно ниво
- Ферма за гъби в подземие



## 6. Показатели за финансов анализ за 01.01.2019-30.06.2019

ГРИЙНЕРДЖИ БЪЛГАРИЯ 1 ЕООД  
ПЛОВДИВ, БУЛ. ВАСИЛ АПРИЛОВ 39  
БУЛСТАТ: 201986060

### ПОКАЗАТЕЛИ ЗА ФИНАНСОВ АНАЛИЗ

Приложение  
към СС1

към 30.06.2019 година

ПОКАЗАТЕЛИ	Начин на изчисление:	Отчетна година	
		30.06.2019	2018
<b>ЗА РЕНТАБИЛНОСТ:</b>			
Коефициент на рентабилност на приходите от оперативна дейност	Приходи от оперативна дейност - Разходи за оперативна дейност	0,60	0,50
	Приходи от оперативна дейност		
Коефициент на рентабилност на собствения капитал	/Финансов резултат за текущия период/	0,11	0,14
	Собствен капитал		
Коефициент на рентабилност на привлечения капитал	/Финансов резултат за текущия период/	0,08	0,09
	Привлечен капитал		
Коефициент на капитализация на активите	/Финансов резултат за текущия период/	0,05	0,05
	Собствен капитал + Дългосрочни задължения		
<b>ЗА ЕФЕКТИВНОСТ:</b>			
Коефициент на ефективност на разходите	Общо приходи	1,89	1,53
	Общо разходи		
Коефициент на ефективност на приходите	Общо разходи	0,53	0,65
	Общо приходи		
<b>ЗА ЛИКВИДНОСТ:</b>			
Коефициент на обща ликвидност	Краткотрайни активи	6,45	2,76
	Краткосрочни задължения		



Коефициент на бърза ликвидност	Краткоср. Вземания + Краткосрочни инвестиции + Парични средства	6,45	2,76
	Краткосрочни задължения		
Коефициент на незабавна ликвидност	Краткосрочни инвестиции + Парични средства	1,48	2,45
	Краткосрочни задължения		
Коефициент на абсолютна ликвидност	Парични средства	1,48	2,45
	Краткосрочни задължения		

**ЗА ФИНАНСОВА  
АВТОНОМНОСТ  
/ПЛАТЕЖОСПОСОБНОСТ/  
Т/:**

Коефициент на финансова автономност	Собствен капитал	0,71	0,62
	Привлечен капитал		
Коефициент на задлъжнялост	Привлечен капитал	1,40	1,60
	Собствен капитал		

Забележка: Дружеството не разполага със стоково-материални запаси.

## 7. Допълнителна информация

- **Приходи:**

Приходи от продажба на ел. енергия за 01.01.2019- 30.06.2019 година в размер на 575867 лв. в т.ч.:

- ✓ ЕВН БЪЛГАРИЯ ЕЛЕКТРОСНАБДЯВАНЕ – ЕАД – 100 %;
- Сключване или изпълнение на съществени сделки – няма.
- Сделките със свързани лица се отчитат по справедлива цена. През отчетния период не са правени предложения и сключвани сделки със свързани лица, които са извън обичайната дейност на дружеството и/или се отклоняват от пазарните условия. Считано от 2012 год., дружеството има сключен договор за поддръжка на фотоволтаичен парк „Винарско 2“ .
- Сключени сделки, настъпили събития и показатели с необичаен характер, оказващи съществено влияние върху дейността през първото шестмесечие на 2019 година няма.
- Сделки водени извънбалансово през през първото шестмесечие на 2019 година няма.
- Дружеството не притежава дялове от капитала на друго дружество.
- През през първото шестмесечие на 2019 година, дружеството е предоставило заем. Предоставени гаранции и поемане на задължения няма. Начислените лихви по тях ще бъдат отчетени като Приходи за бъдещи периоди.
- Информация относно сключените от дружеството договори за заем през през първото шестмесечие на 2019 година – няма такива.
- Дружеството не извършва емисии на ценни книжа.
- Анализ на съотношението между постигнатите финансови резултати, отразени във финансовия отчет за през първото шестмесечие на 2019 година и по-рано публикувани

- прогнози за тези резултати. Предварителни прогнози за финансови резултати не са публикувани, но в сравнение с 2018 година, финансовия резултат е по-висок.
- Дружеството е изложено на много финансови рискове, включващи промяната на валутните курсове и лихвени проценти.
  - Оценка на възможностите за реализация на инвестиционните намерения с посочване на размера на разполагаемите средства и отразяване на възможните промени в структурата на финансиране на тази дейност. Инвестиционните намерения на дружеството са напълно реализирани, към края на отчетния период все още не е направен разчет за този проект.
  - През отчетния период не са настъпвали промени в основните принципи на управление.
  - Информация за основните характеристики на прилаганите от дружеството в процеса на изготвяне на финансовите отчети система за вътрешен контрол и система за управление на рисковете:
    - Вътрешният контрол се осъществява от управителя на дружеството. Същият дефинира цели и задачи, разпределя правилно задълженията, следи за ефективно използване на активите, добре обмисля всяко едно действие. Счетоводното отчитане на дружеството се извършва текущо при спазване на съответствие с разпоредбите на Закон за счетоводството, Търговски закон, данъчно и трудово законодателство, действащо през първото шестмесечие на 2019 година.
    - По отношение на рисковете те са описани на стр. 5, от настоящия доклад. По отношение на рисковете те са свързани с промяна в лихвените проценти, срив на електропреносната мрежа, природни бедствия и аварии и много други.
  - Промяна на лицата, упражняващи контрол върху дружеството - няма.
  - Дружеството не се управлява от управителен съвет, съответно не е изплащало възнаграждения/ награди на членове на управителни и/или контролни съвети.
  - Информация за известните на дружеството договорености, в резултат на които в бъдещ период могат да настъпят промени в притежавания относителен дял акции или облигации от настоящи акционери или облигационери – няма.
  - Образуване или прекратяване на съдебно или арбитражно дело, отнасящо се до задължения или вземания на дружеството или негово дъщерно дружество, с цена на иска най-малко 10 на сто от собствения капитал на дружеството – няма
  - Промяна в счетоводната политика на дружеството през първото шестмесечие на 2019 година – няма.
  - Информация за настъпили промени в група предприятия по смисъла на Закон за счетоводството на дружеството: През разглеждания период няма настъпили промени.
  - Информация за резултатите от организационни промени в рамките на дружеството: През разглеждания период няма такива промени.
  - Информация за придобиване на собствени акции:
    - ✓ Брой и номинална стойност на придобитите и прехвърлените през годината собствени акции, частта от капитала, която те представляват, както и цената, по която е станало придобиването или прехвърлянето – няма.
    - ✓ Придобивания , извършени през годината – няма.
  - Дружеството не използва финансови инструменти.
  - Консолидация - Дружеството не притежава дъщерни дружества и не изготвя консолидиран финансов отчет.
  - Информация за притежавани от членовете на управителните и на контролните органи, прокуристи и висшия ръководен състав акции на емитента, включително акциите притежавани от всеки от тях поотделно и като процент от акциите от всеки клас, както и

- предоставени им от емитента опции върху негови ценни книжа – дружеството не притежава акции. Всички дялове са собственост на едноличния собственик на капитала.
- Важни събития, настъпили след датата, към която е съставен баланса – няма.
  - Действия в областта на научноизследователската и развойна дейност – няма.
  - Наличие на клонове на дружеството – дружеството няма клонове.

## ИНФОРМАЦИЯ СЪГЛАСНО ПРИЛОЖЕНИЕ № 9 ОТ НАРЕДБА 2

### ЗА ПЕРИОДА 01.01.2019 – 30.06.2019 ГОДИНА

- Промяна на лицата, упражняващи контрол върху дружеството - няма.
- Откриване на производство по несъстоятелност за дружеството или за негово дъщерно дружество и всички съществени етапи, свързани с производството – няма.
- Сключване или изпълнение на съществени сделки – няма.
- Решение за сключване, прекратяване и разваляне на договор за съвместно предприятие – няма.
- Промяна на одиторите на дружеството и причини за промяната - Дружеството няма промяна в одиторите.
- Образуване или прекратяване на съдебно или арбитражно дело, отнасящо се до задължения или вземания на дружеството или негово дъщерно дружество, с цена на иска най-малко 10 на сто от собствения капитал на дружеството – Няма
- За връзка с дружеството:
  - Адрес за кореспонденция: ПК 8000, гр. Бургас, ж.к. Лазур, бл. 145, ет. 3;
  - Електронна поща: [greenerdgybg1@outlook.com](mailto:greenerdgybg1@outlook.com)
  - Едноличен собственик на капитала : Кумар Тейлър.

Управител:



