



МНОГОПРОФИЛНА БОЛНИЦА ЗА АКТИВНО ЛЕЧЕНИЕ
"СВЕТИ ИВАН РИЛСКИ" ЕООД ГР. ДУПНИЦА
ул. "Свети Георги" №2 www.mbal.org

МЕЖДИНЕН ДОКЛАД ЗА ДЕЙНОСТТА НА МБАЛ "СВЕТИ ИВАН РИЛСКИ" ЕООД КЪМ 30.06.2017 Г.

НАСТОЯЩИЯТ ДОКЛАД ЗА ДЕЙНОСТТА Е ИЗГОТВЕН В СЪОТВЕТСТВИЕ С РАЗПОРЕДБИТЕ НА ЧЛ. 39 ОТ ЗАКОНА ЗА СЧЕТОВОДСТВОТО И ИЗИСКВАНИЯТА НА ТЪРГОВСКИЯ ЗАКОН

Ръководството представя своя междинен доклад и финансов отчет към 30 юни 2017 г., изготвен в съответствие със Закона за счетоводството и Националните счетоводни стандарти.

Болницата е със статут на МБАЛ с районни функции: обслужва населението на 6 общини: Дупница, Сапарева баня, Бобошево, Кочериново, Рила и Бобов дол по следните направления: вътрешни болести, пневмология и фтизиатрия, нефрология, ендокринология и болести на обмяната, гастроентерология, кардиология, нервни болести, психиатрия, педиатрия, инфекциозни болести, хирургия, урология, очни болести, ушно – носно – гърлени болести, анестезиология и интензивно лечение, ортопедия и травматология, акушерство и гинекология, неонатология, образна диагностика, клинична лаборатория, микробиология, обща и клинична патология.

Юридическият статут на болницата е регламентиран със Заповед № РД 20 – 66/10.08.2000 г. за преобразуването на болницата в търговско дружество.

Съгласно действащия Търговски закон в България, към 30 юни 2017 г., МБАЛ "СВЕТИ ИВАН РИЛСКИ" ЕООД е еднолично дружество с ограничена отговорност със седалище на управление: Република България, област Кюстендил, гр.Дупница, ул."Свети Георги"№2, ЕИК 109501412.

Дружеството е регистрирано на 11.09.2000 год. в Кюстендилски окръжен съд по фирмено дело I-671/2000 год. Капиталът при първоначалната регистрация на дружеството е в размер на 551 940 лв., разпределен на 55 194 дяла по 10 лв. всеки един. Към 31.12.2016 год. регистрирания капитал е 857 172 лв., разпределени в 8 572 дяла по 100 лв. всеки един.

Деятелността на болницата се осъществява въз основа на Разрешение за лечебна дейност МБ - 73/25.04.2017 г., издадено от Министерство на здравеопазването. През 2017 год. дружеството развиваше дейността си съгласно Разрешителното за дейност, действащото в страната законодателство и договори за дейност с МЗ № РД12-64/20.01.2017 год. и договори за дейност с РЗОК №100381/26.05.2017 год и №100771/26.05.2017 год.

Органи на управление.

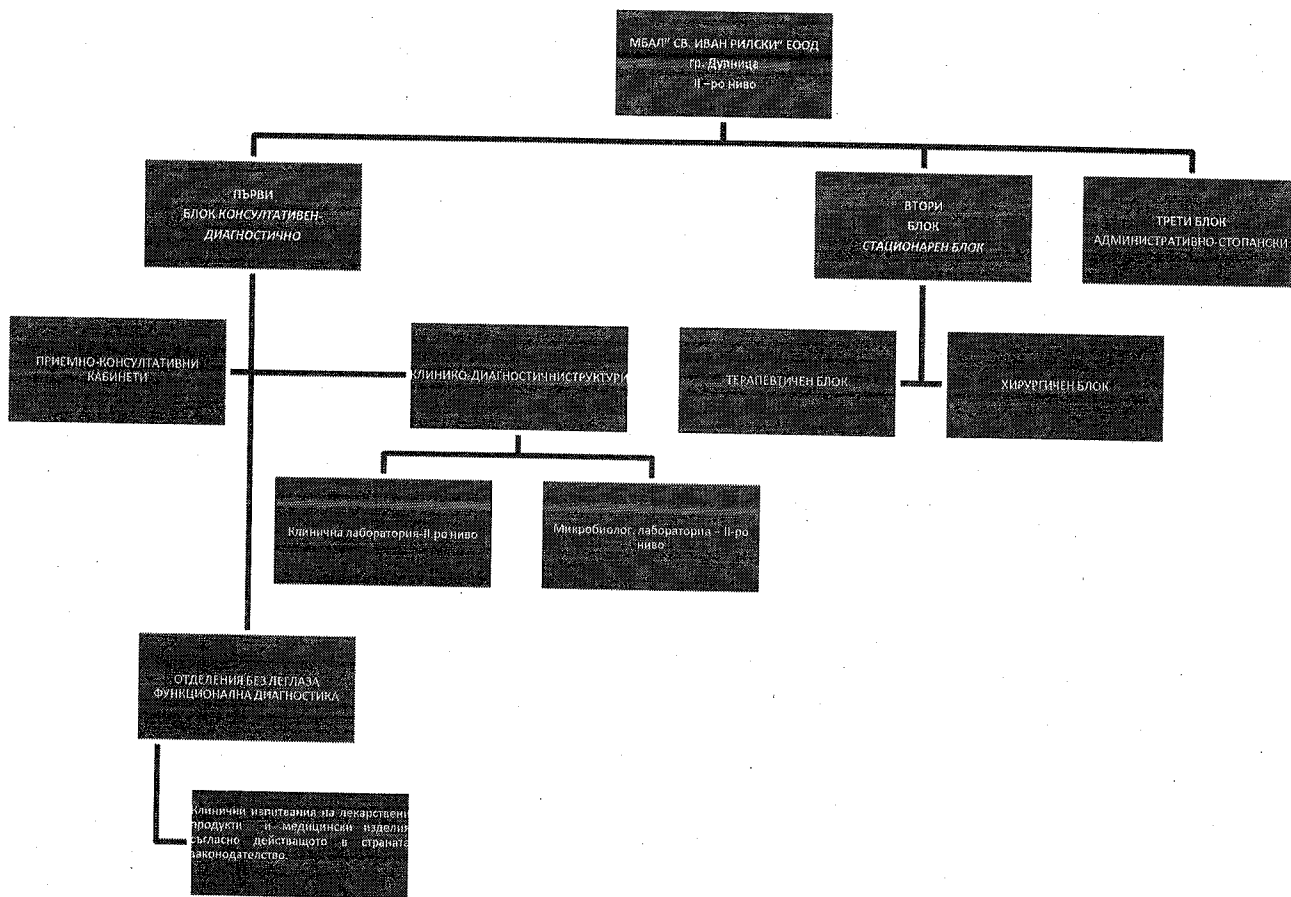
МБАЛ „СВЕТИ ИВАН РИЛСКИ“ има едностепенно управление – Управител, който работи въз основа на договор за управление на ЕООД. С Решение №36 от 13.04.2017 год. Общински съвет възлага управлението на дружеството на доц.д-р Димитър Георгиев Недин.

Към МБАЛ „СВЕТИ ИВАН РИЛСКИ“ съгласно ЗЛЗ и с решения на Управителя са създадени допълнителни органи (съвети и комисии). Те работят по правила, утвърдени от Управителя. Създадената структура на управление осигурява необходимата координация в работата на отделните отделения и сектори, както и на МБАЛ „СВЕТИ ИВАН РИЛСКИ“ ЕООД в цялост. Това от своя страна е предпоставка за ефективно използване на финансовите и човешките ресурси.

Болницата е много скъпа обществена структура. Това налага търсенето на пътища за развитие и същевременно усъвършенстването на икономическата ѝ ефективност, което означава постигането на добри резултати при ограничени финансови ресурси. Това е трудна цел, към постигането на която се стреми болничното управление.

Целите за развитие на МБАЛ „СВЕТИ ИВАН РИЛСКИ“ ЕООД са: чрез използване на ресурсите за осъществяване на медицинските дейности да се постигне финансовата ефективност, същевременно запазвайки социалните функции на съвременната болница и оптимизиране на възнаграждението на специалистите работещи в болницата. Тези цели са насочени към достигане на европейските стандарти за по-високо качество на живот и за подобряване на индикатора разход-ползност и към осигуряване на широк спектър достъпна, своевременна, достатъчна и качествена медицинска помощ за гражданите .

Структурата на лечебното заведение е посочена в утвърден от управителя Правилник за устройството, дейността и вътрешния ред в Многопрофилна болница за активно лечение „Св. Иван Рилски“ ЕООД, гр. Дупница.



Лечебното заведение се състои от три функционални обособени структурни блока:

- Консултативно-диагностичен блок;
- Стационарен блок
- Административно – стопански блок

I. Консултативно - диагностичният блок има следната структура:

А) Регистратури – разположени в сградата на Терапевтичен блок и Хирургичен блок.

Б) Консултативно - диагностични кабинети – разположени в съответните отделения:

1. Кардиологичен кабинет
2. Терапевтичен кабинет
3. Неврологичен кабинет
4. Хирургичен кабинет
5. Педиатричен кабинет
6. АГ кабинет
7. Психиатричен кабинет
8. Ортопедо-травматологичен кабинет
9. Инфекциозен кабинет

10. Пневмо-фтизиатричен кабинет
11. УНГ кабинет и кабинет по аудиометрия
12. Офталмологичен кабинет
13. Кабинет по горна и долна ендоскопия
14. Урологичен кабинет
15. Преданестезиологичен кабинет
16. Кабинет по ФИД
17. Кабинет по бронхоскопия
18. Кабинет по абдоминална ехография
19. Кабинет по доплерова сонография
20. ЕЕГ кабинет
21. ЕМГ кабинет
22. Функционален кабинет
23. Кабинет по ехокардиография
24. Кабинет за велоергометрия
25. Кабинет за изследване на костната плътност
26. Бронхологичен кабинет
27. Ехографски кабинет
28. Звено за ортоптика и плеоптика
29. Кабинет за вземане на кръв
30. Кабинет по Алергология
31. Онкологичен кабинет

В) Медико - диагностични и/или медико-технически лаборатории:

1. Клинична лаборатория
2. Микробиологична лаборатория

Г) Отделения без легла и кабинети за диагностика

1. Отделение по образна диагностика
2. Отделение по клинична патология
3. ТЕЛК

II. Стационарният блок включва 10 отделения с 180 легла, разпределени както следва:

Терапевтичен блок – разполага с 129 легла, разпределени в следните отделения – отделение по вътрешни болести, отделение по пневмология и фтизиатрия, отделение по нервни болести, отделение по Педиатрия, Отделение по Инфекциозни болести и отделение по психиатрия, както следва:

1. Отделение по Вътрешни болести:

1.а. в отделението се извършват дейности по вътрешни болести - с второ ниво на компетентност в изпълнение на медицинския стандарт по „Вътрешни болести“;

1б. в отделението се осъществява дейност и по медицинската специалност кардиология - с първо ниво на компетентност в изпълнение на медицинския стандарт по „Кардиология“, като част от дейността на болничната структура по вътрешни болести. Осигурява се неинвазивна диагностика на сърдечно – съдовите заболявания с възможности за извършване на следния минимум от диагностични методи: ехокардиография, холтер мониториране на сърдечен ритъм и артериално

налягане, провеждане на натоварване - велоергометър/"бягаща пътека", електрокардиография.

1.в. в отделението се осъществява дейност по медицинска специалност „гастроентерология” - с второ ниво на компетентност в изпълнение на медицинския стандарт по „Гастроентерология”.

- Функционален кабинет с видео ендоскопска апаратура за горна и долна ендоскопия;

- Функционален кабинет с УЗ апарат – висок клас, с възможност за Доплер ехографии;

1.г. в отделението се осъществява дейност по медицинска специалност „Нефрология”, отговаряща на първо ниво на компетентност в изпълнение на медицинския стандарт по „Нефрология”.

Отделението разполага с 48 легла, от които:

- вътрешни болести – 18 легла;
- кардиологични легла – 15 легла;
- гастроентерологични легла -10 легла;
- Нефрология – 5 легла.

Леглата в отделението са за активно лечение, за краткотраен престой и интензивни. Интензивните легла са общо 5 за цялото отделение.

2. Отделение по пневмология и фтизиатрия - второ ниво на компетентност в изпълнение на медицинския стандарт по „Пневмология и фтизиатрия”.

Отделението разполага с 13 легла.

3. Отделение по нервни болести - с второ ниво на компетентност в изпълнение на медицинския стандарт по „Нервни болести”

Отделението разполага с 16 легла, от които 2 интензивни.

Отделението разполага с:

- кабинет за функционална диагностика с апарат за доплерова сонография;
- кабинет за функционална диагностика с апарати за ЕМГ и ЕЕГ;
- легла за интензивно лечение на неврологични заболявания с възможност за изолация при неясни болни да изясняване;

4. Отделение по инфекциозни болести - с първо ниво на компетентност в изпълнение на медицинския стандарт по „Инфекциозни болести”

Отделението разполага с 10 легла, от които:

Отделението разполага със самостоятелен вход. Вентилационната система е също самостоятелна.

5. Отделение по педиатрия - с второ ниво на компетентност в изпълнение на медицинския стандарт по „Педиатрия”

Отделението разполага с – 17 легла, разпределени по възрастови групи, както следва:

- интензивни – 2 легла, адаптирани за различни възрастови групи, кувьози.

6. Отделение по Психиатрия - с второ ниво на компетентност в изпълнение на медицинския стандарт по „Психиатрия”

Отделението разполага с – 25 легла, от които:

- Психиатрични легла 24ч. стационар - 18 легла;
- Дневен стационар – 7 легла.

В отделението са създадени сектори съобразно нуждите на пациентите и тяхната степен на зависимост от грижи, като е задължително създаването на:

1. сектор за пациенти със средна степен на зависимост от грижи;

2. сектор за пациенти с ниска степен на зависимост от грижи.

Хирургичен блок – разполага с 51 легла, разпределени в следните отделения – Хирургично отделение, ОАИЛ, ООТ, АГО и Неонатология, както следва:

1. Отделение по хирургия - с второ ниво на компетентност в изпълнение на общи медицински стандарти по хирургия, неврохирургия, гръдна хирургия, кардиохирургия, съдова хирургия, детска хирургия и лицево - челюстна хирургия

В отделението има разкрити 14 легла, от които:

Отделението разполага с:

- асептичен и септичен сектор;
- операционни зали — за асептични операции в отделението; за септични операции, в операционната зала;
- превързочна за асептични и септични превръзки;

2. Отделение по анестезиология и интензивно лечение - с второ ниво на компетентност в изпълнение на медицинския стандарт по „Анестезия и интензивно лечение“

Отделението разполага с – 6 легла. Всички легла разполагат с пациентни монитор (вкл. ЕКГ), централна система за кислород, вакуум.

3. Отделение по ортопедия и травматология - с второ ниво на компетентност в изпълнение на медицинския стандарт по „Ортопедия и травматология“

В отделението има разкрити – 10 легла, от които:

- А. Легла за активно лечение :
- Б. Легла за краткотраен престой
- В. Легла за продължително лечение

Отделението има

- асептичен и септичен сектор;
- операционни зали – за асептични и септични операции;
- превързочни за асептични и септични превръзки;
- гипсовъчна.

4. Отделение по акушерство и гинекология - с второ ниво на компетентност в изпълнение на медицинския стандарт по „Акушерство и гинекология“

В отделението има разкрити 16 легла, от които:

- акушерство – 5 легла;
- гинекология – 4 легла;
- Патологична бременност – 7 легла.
- Неонатология -5 легла

Отделението разполага с :

- Родилна зала;
- Операционен блок обособен за нуждите на родилната помощ;
- Функционален кабинет с Ехограф с абдоминален и вагинален трансдюсер;
- зала с лапароскоп за лапароскопски операции.

/4/ В лечебното заведение се осигурява 24 часово изпълнение на медицинска помощ при спешни състояния, съгласно чл. 59 в, т.3 от Закона за здравното осигуряване и чл.19, ал.3 от Закона за лечебните заведения. Във всяко отделение има утвърдени денонощни работни графици и екипи на разположение.

/5/ В стационарните отделения с хирургичен профил лечебното заведение разполага с необходимия вид и брой операционни зали.

/6/ В лечебното заведение се създават изолатори със стаи с легла съобразно потребностите от такива.

Към лечебното заведение има болнична аптека, в която се получават медикаментите, консумативите и медицинските изделия и заявките за обслужване на пациентите от различните отделения.

III. Административно-стопанският блок е със следната структура

1. Администрация
2. Автотранспорт
3. Парова централа
4. Кухня
5. Пералня
6. Строително-стопански и технически сектор
7. Информационно звено
8. Стерилизация и дезинфекция

Стопанските и обслужващите дейности или част от тях, осъществявани в лечебното заведение, могат да се възлагат на външни лица чрез договор за поръчка или изработка.

ЗАДАЧИ, ЦЕЛИ И ОСНОВНИ ФУНКЦИИ

Задачи на МБАЛ "СВ. ИВАН РИЛСКИ" ЕООД - гр. Дупница:

1. Да осигурява болнична помощ на населението на Община Дупница.
2. Да задоволява потребностите и изискванията /които не противоречат на нормативните актове/ на всички свои пациенти.
3. Да осигурява своето развитие
4. Да повишава нивото на своята конкурентноспособност:
 - Като разширява структурата на предлаганите медицински услуги;
 - Като повишава качеството на квалификация на медицинския персонал;
 - Като използва съвременни технологии и техника;
 - Като участва в национални и регионални медицински програми.

Основни функции на МБАЛ "СВ. ИВАН РИЛСКИ" ЕООД - гр. Дупница

1. Да организира и осъществява многопрофилна болнична дейност на територията на Община Дупница.
2. Да извършва диагностика и лечение на заболявания, когато лечебната цел не е постигната в лечебни заведения за извънболнична помощ.
3. Да извършва диагностика и консултации, поискани от други лечебни заведения.
4. Да извършва родилна помощ.
5. Диспансеризация.

ОСНОВНИ ПРИНЦИПИ

- Защита на общите интереси на държавата и обществото при осъществяване на болничната медицинска помощ.
- Честно и толерантно отношение към пациентите и поставянето им в центъра на вниманието на дружеството при спазване правилата на добрата медицинска практика.
- Осигуряване качество на предлаганите медицински услуги.
- Еднопосочност на действията на дружеството чрез изграждане на обща стратегия, споделяна от всички служители.
- Разширяване на управленската децентрализация чрез делегиране правомощия на началник отделенията и началник секторите /блоковете/.
- Разширяване на личната отговорност при спазване на уважението към личността.
- Защита правата и интересите на работниците и служителите на дружеството, произтичащи от КТД и индивидуалните трудови договори.
- Отчитане изискванията на пазарните механизми.
- Опазване имуществото на дружеството с грижата на добър стопанин.
- Съобразяване с националните и световни тенденции в развитието на болничната медицинска помощ.

Човешки ресурси

Персонал

Средният брой на заетия персонал в дружеството през шестмесечието на 2017 година, работещи по трудов договор е 245. Лекарите са 58, броят на медицинските сестри, акушерки, лаборанти и рехабилитатори е 104, висш немедицински персонал 7, санитарни 46, спомагателния и административен персонал е 37.

Работна заплата

Начислените и изплатени средства за работна заплата за шестмесечието са в размер на 1 330 174 лв. Достигната е средна брутна работна заплата от 814 лв.

Дейност

Преминалите болни в МБАЛ "Свети Иван Рилски" ЕООД за през шестмесечието на 2017 год. са 3 910 и са проведени 20 069 леглодни.

В МБАЛ "Свети Иван Рилски" ЕООД – Дупница е изградена информационна система, като за целта се работи с програмни продукти както следва:

- счетоводство – „Microinvest Делта Pro” и „Гама калк”, продукт на НЗОК
- Звено „Статистика” - „Гама кодмастер”
- Аптека и складово стопанство – „Гама Стоп”

Информационната система съдържа данни за:

Брой легла, брой преминали болни, използваемост, оборот на леглата, среден престой;

За повишаване на отчетността, анализ на разходите и приходите и гарантиране коректността на данните подавани по електронен път към НЗОК, НЦОЗА и РЗИ се изгражда БИС (Болнична информационна система).

Анализ на продажби и структура на разходите

Сумата на приходите от продажби за шестмесечието на 2017 г. е в размер на 1 992 х. лв, а за съответния период на 2016г. е 2 109 х.лв., т.е. е намаление с 117 х.лв. лева..

Структура на приходите от основна дейност е както следва:

		01.01.-30.06.2017 год. в х.лв.	01.01.-30.06.2016 год. в х.лв.
1	Приходи за лечение по клинични пътеки	1663	1788
2	Приходи от здравни услуги	20	29
3	Приходи от потребителски такси	24	27
4	Приходи от субсидии за дейност	259	222
5	Други приходи	26	43
	ОБЩО ПРИХОДИ	1 992	2 109

През анализираният период разходите за основна дейност са в размер на 2 097 х.лв. и са намалени с 85 х.лв. в сравнение с съответния период на предходната година. Най-голямо увеличение има в разходите за лихви.

		01.01.-30.06.2017 год. в х.лв.	01.01.-30.06.2016 год. в х.лв.
1	Разходи за материали	353	419
2	Разходи за външни услуги	107	105
3	Разходи за амортизации	26	30
4	Разходи за заплати	1330	1370
5	Разходи за осигуровки	233	243
6	Финансови разходи	34	7
7	Други разходи	14	8
	ОБЩО РАЗХОДИ	2097	2 182

Разходите за материали са свързани основно със:

		01.01.-30.06.2017 год. в х.лв	01.01.-30.06.2016 год. в х.лв
1	медикаменти, мед.консумативи,	187	209
2	енергия,горива,вода	116	146
3	храна за лежащо болни	27	30
4	храна и тонизиращи напитки на персонала по Наредба/11	1	
5	строителни материали	3	2
6	консумативи	4	4
7	канцеларски и учетни форми	9	8
8	резервни части за мед.апаратура и авточасти	1	2

9	материали задбалансови	3	13
10	работно облекло и постеловъчен инвентар		3
11	други материали	2	2

В Разходи за външни услуги са включени :

		01.01.-30.06.2017 год. в х.лв	01.01.-30.06.2016 год. в х.лв
1	договори за медицински услуги и изследвания	16	23
2	изгаряне на опасни болнични отпадъци	1	2
3	ремонт на мед.апаратура, оборудване, санитарни автомобили и др.	2	21
4	по договори за абонаментен сервис на мед. апаратура и софтуер	18	23
5	охрана	1	6
6	телефони, куриерски услуги, пощенски услуги и интернет	9	6
7	по договор със служба трудова медицина		
8	одиторски и юридически услуги и съдебни такси	43	20
9	Такси сертификати и лицензии	4	1
10	годишни технически прегледи на автомобили и застраховки	7	3
11	Такси във връзка с отпускане на кредит	6	

Други разходи

		01.01.-30.06.2017 год. в х.лв	01.01.-30.06.2016 год. в х.лв.
1	такси за курсове за квалификация на персонала	3	
2	брак на ДМА с балансова стойност		
3	представителни разходи		3
4	Наказателни постановления	9	3
5	рекламни материали, обяви и абонаменти	1	1
6	консултации по КП		
7	данък МПС		
8	командировки		
9	други	1	1

Цели и политика за управление на финансовия риск

Основните финансови пасиви на Дружеството включват привлечени средства и търговски задължения. Основната цел на тези финансови инструменти е да се осигури финансиране за дейността на Дружеството. Дружеството притежава финансови активи като например търговски вземания и парични средства, които възникват пряко от дейността.

Основните рискове, произтичащи от финансовите инструменти на Дружеството са лихвен риск, ликвиден риск и кредитен риск. Политиката, която ръководството на Дружеството прилага за управление на тези рискове, е обобщена по-долу.

Лихвен риск

Дружеството е изложено на риск от промяна в пазарните лихвени проценти, основно, по отношение краткосрочните и дългосрочни си финансови пасиви с променлив (плаващ) лихвен процент. Политиката на Дружеството е да управлява разходите за лихви чрез използване на финансови инструменти, както с фиксирани, така и с плаващи лихвени проценти.

Ликвиден риск

Ефективното управление на ликвидността на Дружеството предполага осигуряване на достатъчно оборотни средства. За МБАЛ има ликвидни проблеми и трудно се изплащат задълженията към доставчици, персонал, данъчни и осигурителни задължения.

Кредитен риск

Това е рискът, при който другата страна по договор за финансов инструмент може да изпадне в невъзможност да погаси изцяло своите задължения на датата на дължимото плащане и с това да причини загуба на Дружеството.

Финансовите активи, които потенциално излагат дружеството на кредитен риск са предимно вземания от продажби. Основни клиенти на дружеството са Националната здравноосигурителна каса и Министерство на здравеопазване. За минимизиране на риска ръководството редовно следи за спазването на ежегодните договорните условия.

Кредитният риск, който възниква от другите финансови активи на Дружеството, като например, парични средства и други финансови активи, представлява кредитната експозицията на Дружеството, произтичаща от възможността неговите контрагенти да не изпълнят своите задължения.

Максималната кредитна експозиция на Дружеството по повод на признатите финансови активи, възлиза на съответната им стойност по баланса към 30 юни 2017 г.

През шестмесечието на 2017 год. Дружеството няма закупувани акции и недвижими имоти, няма разкрити клонове, както и не са извършвани действия в областта на научноизследователската и развойната дейност. Финансовият отчет е изготвен на принципа на действащото предприятие, въпреки загубата от 105х.лв. и отрицателния собствен капитал. Причини за загубата са недофинансиране на дейността на лечебното заведение.

Към 30.06.2017 г. собствения капитал е отрицателен и възлиза на 1 144 х.лв. Причина за това е изваждането от Баланса на дружеството на земята и сградите с Решение №228/17.12.2014 год. на Общински съвет гр.Дупница. Ръководството на МБАЛ „Свети Иван Рилски” – ЕООД гр. Дупница има отпуснат кредит за оборотни средства от 500 000 лв. за изплащане на натрупаните просрочени задължения към доставчици. С Решение № 58/28.04.2017 год. Общински съвет гр.Дупница е дал своето съгласие за издаване на общинска гаранция от община Дупница за гарантиране на поет дълг от МБАЛ по договор за банков кредит.Кредите е обезпечен с бъдещи вземания от НЗОК . Текущите пасиви в размер на 1 607 х.лв. надвишават текущите активи в размер на 505 х.лв. Тези обстоятелства показват известна несигурност, която може да затрудни дружеството без подкрепа на едноличния собственик и получаване на втори транш от кредит от 500 000 лева, за което има решение на Общински съвет гр.Дупница.

Ръководството предприема мерки за подобряване на финансовото състояние на Дружеството – сключване на споразумение за разсрочване на плащанията на просрочените задължения към контрагенти и политика на минимизиране на разходите и увеличение на приходите.

ЗАКЛЮЧЕНИЕ

Междинният отчет е написан с цел показване на статуса на МБАЛ “Свети Иван Рилски” ЕООД гр. Дупница и своевременно служи за посочване на пътищата за продължаване на дейността и разширяването на същата.

Той е реалистичен.Стремежа на ръководството на дружеството е подобряване на финансовия резултат, увеличаване на приходите и намаляване на просрочените задължения, предимно към доставчици.

МБАЛ “Свети Иван Рилски” – ЕООД гр. Дупница има кадрови потенциал в момента и за близките години да предлага високо качество на медицинските услуги, специфични за дейността и при спазване на общоприетите медицински стандарти и е в съответствие със законите и провеждащата се здравна реформа.

УПРАВИТЕЛ:

/Доц.д-р Димитър Недин/

