

ДОКЛАД ЗА ДЕЙНОСТТА НА „ГРИЙНЕРДЖИ БЪЛГАРИЯ 1“ ЕООД



Юли

2017



Съдържание

1. Основна информация за дружеството.....	3
2. Развитие на компанията	3
3. Основни рискове на които е изложено дружеството	5
4. Информация по въпроси свързани с екологията	6
5. Основни бъдещи цели	7
7. Допълнителна информация.....	10

1. Основна информация за дружеството

Фирма „Грийнерджи България 1“ ЕООД (ГБ1) е регистрирана и придобита от настоящия собственик през 2012 година. При регистрацията, правната форма на дружеството е ООД , но по-късно, в началото на 2013 година, бива трансформирано в ЕООД.

Основната дейност на дружеството е производство на електрическа енергия от възобновяеми енергийни източници (ВЕИ) , т.нар. зелена енергия. Като допълнение към тази основна дейност могат да се добавят и :

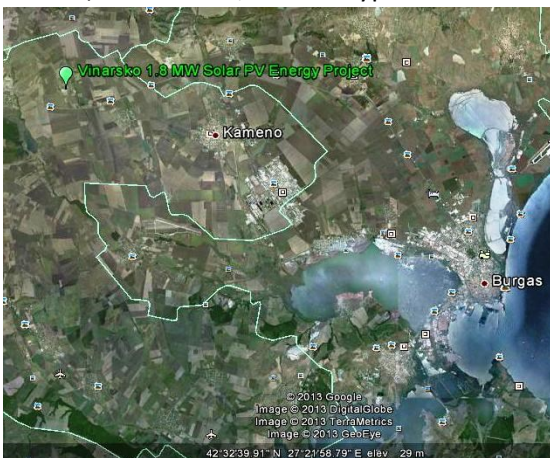
- Проектиране на ВЕИ електроцентрали
- Изграждане на ВЕИ електроцентрали
- Въвеждане в експлоатация на ВЕИ електроцентрали
- Поддръжка и сервис на съоръженията, включени във ВЕИ електроцентрали
- Всички останали дейности , свързани с подобряване на ВЕИ електроцентрали

Дружеството разполага с набор от специалисти и под-изпълнители, които се грижат за качественото изпълнение на всяка една от дейностите, посочени по-горе.

2. Развитие на компанията.

- Анализ за периода 2012 – 2014 година.

Още със започването на своята дейност, дружеството става собственик на Фотоволтаична електроцентрала „Винарско- 2“ с мощност 1.8 МВт , намираща се в землището на село Винарско, община Камено, област Бургас.



Изграждането на този обект е възложено на строителната компания „Викинг Реновабле БГ“ ЕООД, която извършва всички строително монтажни работи и се грижи за поддръжката на обекта след неговото изпълнение.

Централата е пусната в експлоатация на 29.06.2012 година с Разрешение за ползване, издадено от Дирекция за национален строителен контрол към Министерство на регионалното развитие и благоустройство , с изходящ номер ДК-07–Б-180/29.06.2012. Изкупуването на произведената електроенергия се урежда с Договор за изкупуване на енергия №800 от 14.08.2012 година, между ГБ1 и ЕВН.

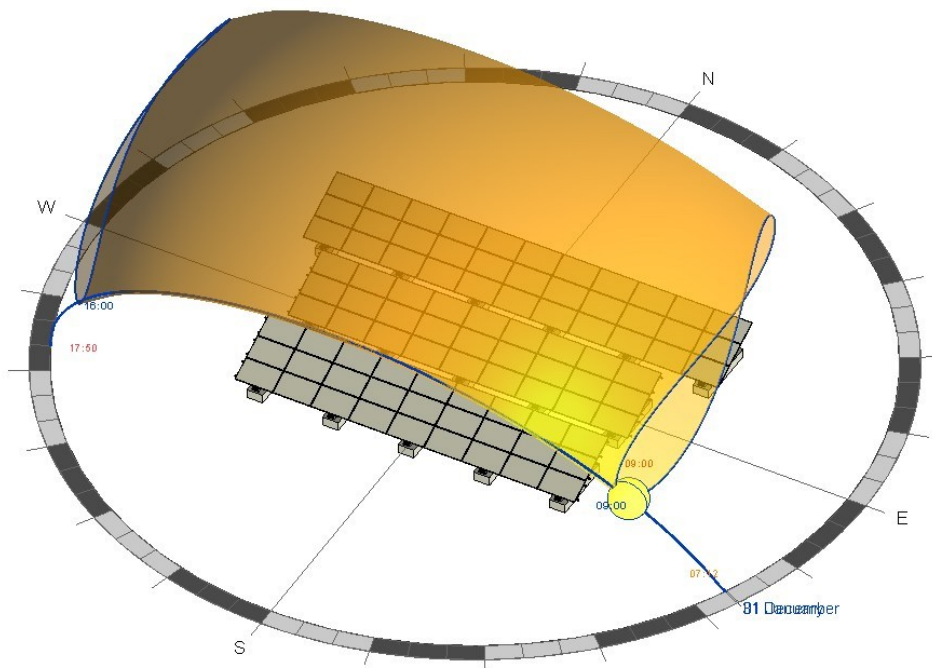
На 14-ти септември 2012 година , с Решение Ц-33/14.09.2012 на ДКЕВР се въвежда „цена за достъп“ до енергийната мрежа на ВЕИ централите, което обхваща и „Винарско-2“. Размерът и е между 10% и 39% от всички приходи на ВЕИ електро-производителите, като за ГБ1 е определена на 39%. Заплаща се на електроразпределителните предприятия (ЕРП).

Българската фотоволтаична асоциация , на която ГБ1 е член завежда колективен иск срещу законността на тези 39% и през Март 2013 година Върховния Административен съд отменя тази такса и постановява връщане на всички суми, които ГБ1 е изплатило на ЕВН, през този период.

- Анализ за периода 2016-2017 година.

През този период компанията се фокусира предимно върху усъвършенстване на процеса за проектиране на фотоволтаични електроцентрали, както и върху различни методи за подобряване на производителността на вече изградени такива. За експериментална основа на тези процеси дружеството използва „Винарско-2“ , както и проекти на чуждестранни партньори.

Въз основа на опита, натрупан през този период и експертизата на иновативен инженерен екип, ГБ1 въведе за първи път новаторската технология в областта на монтажа на PV панели и охлаждане на ротационен принцип. Проектът се основава на подвижна покривна конструкция с нулево въглеродно замърсяване, която захранва жилище в затворена електрическа система.



3. Основни рискове на които е изложено дружеството.

❖ *Промяна на законодателството*

Като се вземе предвид развитието на сектора от 2012 до сега , един от основните рискове, които стоят пред компанията е промяна на действащото законодателство. Компанията има договор с ЕВН за изкупуване на електроенергия за следващите 20 години, на фиксирана цена. Въпреки това, налагането на допълнителни такси би ограничило значително приходите от продажба на електроенергия. Независимо дали тези ограничения са за постоянно или за определен период от време, както през 2012/2013 година.

❖ *Срив на електропреносната мрежа*

През 2015, 2016 и 2017 година, редица институции, сред които ЕСО, КЕВР и др. независими експерти, алармират в медиите, че в България съществува опасност от срив на системата. Такъв срив се случи през 2013 година, като за кратко големи областни градове останаха без ток. От това се наложи ограничение на производството на енергия от соларни паркове в слънчеви дни и часове. Разпореждане за временно изключване на фотоволтаични електроцентрали се изпраща от ЕРП-то до производителя. При неизпълнение на разпореждането, на производителя се налагат санкции. Към момента в България се произвежда повече електроенергия от колкото се консумира, през летните месеци.

❖ *Природни бедствия и аварии*

Въпреки, че компанията разполага със сключена застраховка, покриваща всеки аспект на производството, непредвидени ситуации с природни бедствия и аварии също трябва да бъдат отчетени като риск.

„Винарско 2“ разполага със стабилна мълниезащита на няколко различни точки, което спомага за намаляване на този риск. По-голям риск представляват силни ветрове, които не са толкова често явление за региона, но въпреки това възникват. Силен вятър, със сила над 80-90 км/ч може да разхлаби връзките на соларните панели с металната конструкция и по този начин да пречупи или напука прозрачното покритие. Допълнителен рисков фактор е това, че във фотоволтаичните електроцентрали наклона на панелите е винаги 30 градуса на юг , а повечето силни ветрове в региона са винаги от север.

Паралелно с природата , технически нередности с някои от компонентите на фотоволтаичната електроцентрала, също представляват риск. Въпреки, че са в гаранционен срок – подмяна или поправка, биха спрели производството на енергия и това би ограничило приходите на дружеството.

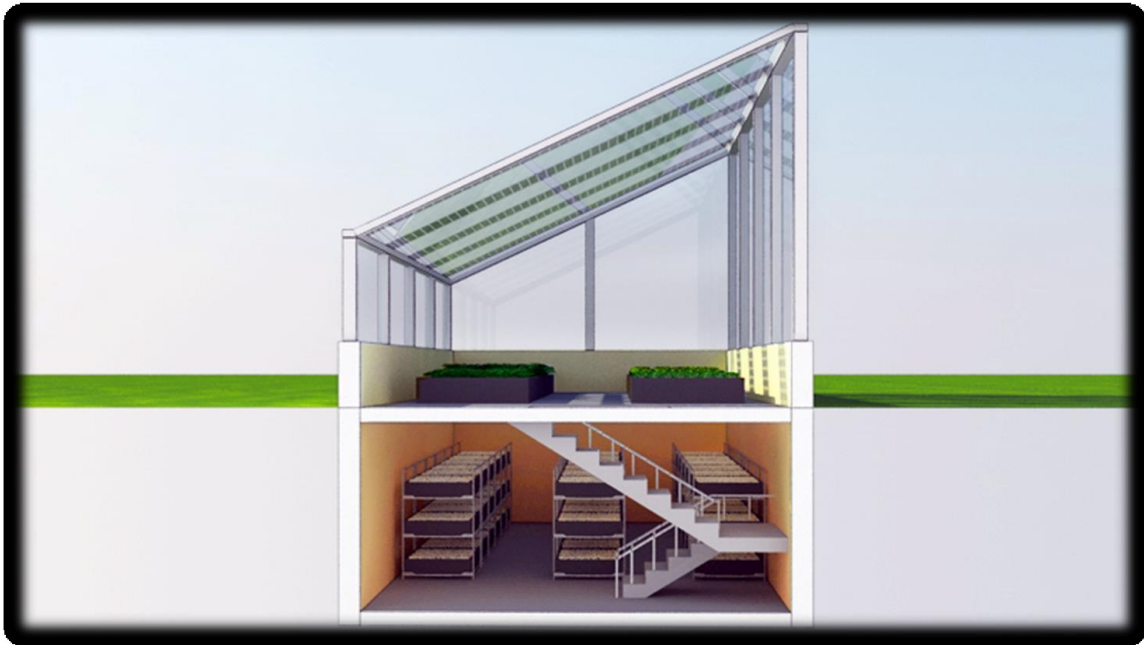
4. Информация по въпроси свързани с екологията.

Слънчевите централи са лесен начин за производство на безопасна, възобновяема и местно произведена енергия в продължение на няколко години след изграждането. Съществуват известен брой ключови ползи от слънчевата енергия, които са както следва:

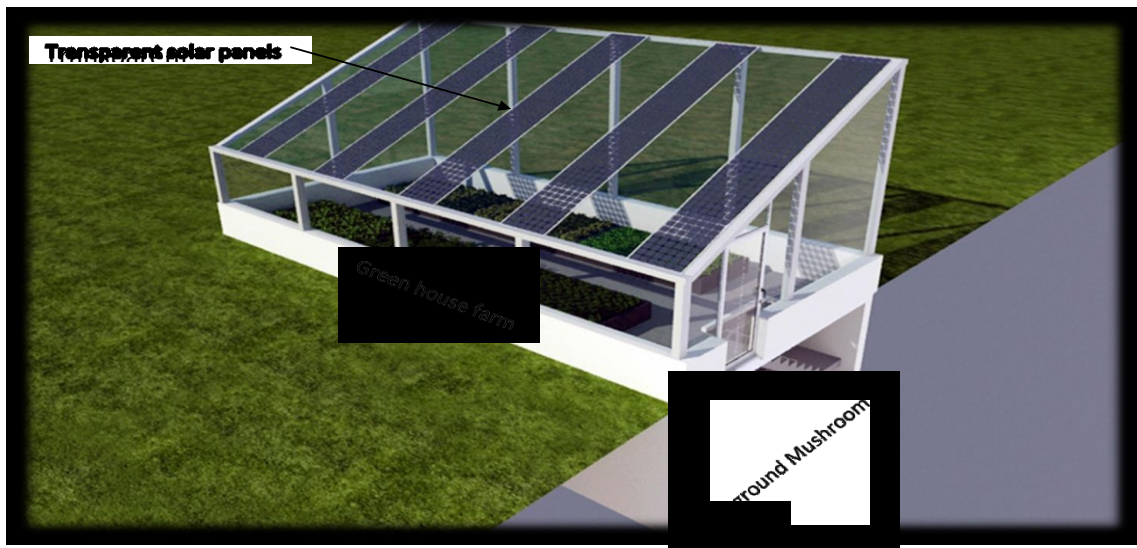
- Земята, използвана за конструиране на соларни паркове осигурява по-добра среда за дивите животни и растения. Земята около слънчевите панели е обикновено с трева , на която може да се поддържа и жив плет. Алтернативно, животинска паша между редовете на инсталирани панели и на земята под панелите също е възможно.
- Компоненти на соларни паркове са без движещи се части, и инверторите се намират в шумоизолирани кутии. Следователно, почти няма шум, генериран от соларни паркове. Слънчевите централи могат да се изградят много близо до натоварени и оживени центрове, тъй като те са с минимален отрицателен ефект върху местната околна среда. Това не само намалява трудностите при пренос на енергия, но и подобрява ефективността на слънчевите панели, чрез намаляване на загубите от преносната линия.
- Слънчевите централи са най-прекият начин за намаляване на въглеродните емисии, които допринасят за глобалното затопляне. Освен производство на възобновяема енергия, слънчевите централи запазват излишъка на енергия към електроразпределителната мрежа, като по този начин се осъществява разпространение на чиста енергия.
- Тези централи често са изградени с камери и огради за сигурност на соларните панели и др. елементи. Инсталацията на соларни паркове не води до увеличаване на риска от наводнения. Въпреки това, разработчиците могат да използват стабилни материали, които са насочени към предотвратяване на уплътняването на почвата, по време на изграждането на соларни паркове
- Тревата която се засява между редовете панели има охлаждащ ефект , не само за самите панели, но и за целия район на централата през летните месеци. Също така тази растителност спомага за вегетацията на почвата. След премахването на съоръженията от земята , тя без каквито и да е допълнителни усилия, може отново да се използва за земеделие.
- Подобрява здравето на хората. Според данни на Световната здравна организация, от началото на широкото разпространение на този вид енергия, са намалели случаите на някои респираторни и сърдечни болести. За пример в страна пионер като Германия, около 717 инфаркта по-малко на година се дължат именно на липсата на електроцентрали замърсители.

5. Основни цели, които стоят пред дружеството през близките години

Дружеството се фокусира към въвеждането на нова иновативна технология в земеделието, комбинирана с производство на зелена енергия. Състояща се от 3 компонента:



- Прозрачни соларни панели, монтирани на покрива на сградата
- Парник за зеленчуци/плодове на приземно ниво
- Ферма за гъби в подземие



7. Допълнителна информация

- Консолидация - Дружеството не притежава дъщерни дружества и не изготвя консолидиран финансов отчет.
- Промяна на одиторите на дружеството и причини за промяната - Дружеството няма промяна в одиторите.
- Промяна на лицата, упражняващи контрол върху дружеството - Няма.
- Откриване на производство по несъстоятелност за дружеството или за негово дъщерно дружество и всички съществени етапи, свързани с производството – няма.
- Сключване или изпълнение на съществени сделки – няма.
- Решение за сключване, прекратяване и разваляне на договор за съвместно предприятие – няма.
- Образуване или прекратяване на съдебно или арбитражно дело, отнасящо се до задължения или вземания на дружеството или негово дъщерно дружество, с цена на иска най-малко 10 на сто от собствения капитал на дружеството - Няма.
- Важни събития, настъпили след датата, към която е съставен баланса – няма.
- Действия в областта на научноизследователската и развойна дейност – няма.
- Информация за придобиване на собствени акции:
 - ✓ Брой и номинална стойност на придобитите и прехвърлените през годината собствени акции, частта от капитала, която те представляват, както и цената, по която е станало придобиването или прехвърлянето – няма.
 - ✓ Придобивания , извършени през годината – няма.
- Наличие на клонове на дружеството – дружеството няма клонове.
- Дружеството не използва финансови инструменти.

- **Приходи:**

Приходи от продажба на ел. енергия за 01.01.2017- 30.06.2017 година в размер на 591841 лв. в т.ч.:
✓ ЕВН БЪЛГАРИЯ ЕЛЕКТРОСНАБДЯВАНЕ – ЕАД – 591841 лв. – 100 %

- Сключени сделки, настъпили събития и показатели с необичаен характер, оказващи съществено влияние върху дейността - няма.
- Сделки водени извънбалансово - няма.
- Дружеството не притежава дялове от капитала на друго дружество.
- Дружеството не извършва емисии на ценни книжа.
- През отчетния период не са настъпвали промени в основните принципи на управление.
- Дружеството не се управлява от управителен съвет, съответно не е изплащало възнаграждения/ награди на членове на управителни и/или контролни съвети.
- Дружеството е изложено на много финансови рискове, включващи промяната на валутните курсове и лихвени проценти.

Управител:.....



Допълнение към допълнителна информация:

1. Сделките със свързани лица се отчитат по справедлива цена. През отчетния период не са правени предложения и сключвани сделки със свързани лица, които са извън обичайната дейност на дружеството и/или се отклоняват от пазарните условия. Считано от 2012 год., дружеството има сключен договор за поддръжка на фотоволтаичен парк „Винарско 2“ с дружество Викинг Реновабле БГ ЕООД, който се изпълнява и към отчетния период. Стойността на месечната поддръжка е в размер на 5353.04 лева / без ДДС/;
2. Информацията относно сключените от дружеството договори за заем:
 - През отчетния период, дружеството няма сключени договори за заем;
 - Грийнерджи България 1 ЕООД има сключен Договор за банков инвестиционен кредит от 17.04.2013 година с УниКредит Булбанк АД. Целта на същия е частично рефинансиране на общите разходи по изгарждане и въвеждане в експлоатация на Фотоволтаичен парк „Винарско 2“. Срокът на заема до 31.10.2018 година. Обезпечението по кредита е залог по реда на ЗОЗ в полза на Банката върху 100 % от дружествените дялове от капитала на дружеството и солидарния длъжник, всички настоящи и бъдещи вземания на дружеството по всички банкови сметки / включително резервни сметки гарантиращи дълга / в лева и валута.
3. Анализ на съотношението между постигнатите финансови резултати, отразени във финансовия отчет за отчетната 2016 година и по-рано публикувани прогнози за тези резултати. Предварителни прогнози за финансови резултати не са публикувани, но в сравнение с 2015 година, финансовия резултат за 2016 година е по-висок;
4. Оценка на възможностите за реализация на инвестиционните намерения с посочване на размера на разполагаемите средства и отразяване на възможните промени в структурата на финансиране на тази дейност. Инвестиционните намерения на дружеството са напълно реализирани, към края на отчетния период все още не е направен разчет за този проект.
5. Информацията за основните характеристики на прилаганите от дружеството в процеса на изготвяне на финансовите отчети системи за вътрешен контрол и система за управление на рисковете:
 - Вътрешният контрол се осъществява от управителя на дружеството. Същият дефинира цели и задачи, разпределя правилно задълженията, следи за ефективно използване на активите, добре обмисля всяко едно действие. Счетоводното отчитане на дружеството се извършва текущо при спазване на съответствие с разпоредбите на Закон за счетоводството, Търговски закон, данъчно и трудово законодателство, действащо през 2016 година;
 - По отношение на рисковете те са описани на стр. 5, от настоящия доклад.
6. Информацията за притежавани от членовете на управителните и на контролните органи, прокуристи и висшия ръководен състав акции на емитента, включително акциите притежавани от всеки от тях поотделно и като процент от акциите от всеки клас, както и предоставени им от емитента опции върху негови ценни книжа – дружеството не притежава акции. Всички дялове са собственост на едноличния собственик на капитала.
7. Информацията за известните на дружеството договорености, в резултат на които в бъдещ период могат да настъпят промени в притежавания относителен дял акции или облигации от настоящи акционери или облигационери – няма.
8. За връзка с дружеството:
 - Адрес за кореспонденция: ПК 8000, гр. Бургас, ж.к. Лазур, бл. 145, ет. 3;
 - Електронна поща: greenerdgybg1@outlook.com
 - Едноличен собственик на капитала : Кумар Тейлър.

Управител:

