



МНОГОПРОФИЛНА БОЛНИЦА ЗА АКТИВНО ЛЕЧЕНИЕ
"СВЕТИ ИВАН РИЛСКИ" ЕООД ГР. ДУПНИЦА
ул. "Свети Георги" №2 www.mbal.org

ДОКЛАД ЗА ДЕЙНОСТТА
НА МБАЛ "СВЕТИ ИВАН РИЛСКИ" ЕООД
КЪМ 31.12.2016 Г.

НАСТОЯЩИЯТ ДОКЛАД ЗА ДЕЙНОСТТА Е ИЗГОТВЕН В СЪОТВЕТСТВИЕ С РАЗПОРЕДБИТЕ НА ЧЛ. 39 ОТ ЗАКОНА ЗА СЧЕТОВОДСТВОТО И ИЗИСКВАНИЯТА НА ТЪРГОВСКИЯ ЗАКОН

Ръководството представя своя годишен доклад и годишния финансов отчет към 31 декември 2016 г., изготвен в съответствие със Закона за счетоводството и Националните счетоводни стандарти. Този финансов отчет е одитиран от Стоянка Иванова.

Болницата е със статут на МБАЛ с районни функции: обслужва населението на 6 общини: Дупница, Сапарева баня, Бобошево, Кочериново, Рила и Бобов дол по следните направления: вътрешни болести, пневмология и фтизиатрия, нефрология, ендокринология и болести на обмяната, гастроентерология, кардиология, нервни болести, психиатрия, педиатрия, инфекциозни болести, хирургия, урология, очни болести, ушно – носно – гърлени болести, анестезиология и интензивно лечение, ортопедия и травматология, акушерство и гинекология, неонатология, образна диагностика, клинична лаборатория, микробиология, обща и клинична патология.

Юридическият статут на болницата е регламентиран със Заповед № РД 20 – 66/10.08.2000 г. за преобразуването на болницата в търговско дружество.

Съгласно действащия Търговски закон в България, към 31 декември 2016г., МБАЛ "СВЕТИ ИВАН РИЛСКИ" ЕООД е еднолично дружество с ограничена отговорност със седалище на управление: Република България, област Кюстендил, гр.Дупница, ул."Свети Георги"№2, ЕИК 109501412.

Дружеството е регистрирано на 11.09.2000 год. в Кюстендилски окръжен съд по фирмено дело I-671/2000 год. Капиталът при първоначалната регистрация на дружеството е в размер на 551 940 лв., разпределен на 55 194 дяла по 10 лв. всеки

един. Към 31.12.2016 год. регистрирания капитал е 857 172 лв., разпределени в 8 572 дяла по 100 лв. всеки един.

Дейността на болницата се осъществява въз основа на Разрешение за лечебна дейност МБ - 73/23.04.2015 г., издадено от Министерство на здравеопазването.

През 2016 год. дружеството развиваше дейността си съгласно Разрешителното за дейност, действащото в страната законодателство и договори за дейност с МЗ № РД12-117/12.04.2016 год. и договори за дейност с РЗОК №100381/12.02.2016 год и №100543/12.02.2016 год.

Органи на управление.

МБАЛ „СВЕТИ ИВАН РИЛСКИ” има едностепенно управление – Управител, който работи въз основа на договор за управление на ЕООД.

С Решение №195 от 02.12.2016 год. Общински съвет възлага управлението на дружеството на Д-р Владислав Иванов Миков .

Към МБАЛ „СВЕТИ ИВАН РИЛСКИ” съгласно ЗЛЗ и с решения на Управителя са създадени допълнителни органи (съвети и комисии). Те работят по правила, утвърдени от Управителя. Създадената структура на управление осигурява необходимата координация в работата на отделните отделения и сектори, както и на МБАЛ „СВЕТИ ИВАН РИЛСКИ” ЕООД в цялост. Това от своя страна е предпоставка за ефективно използване на финансовите и човешките ресурси.

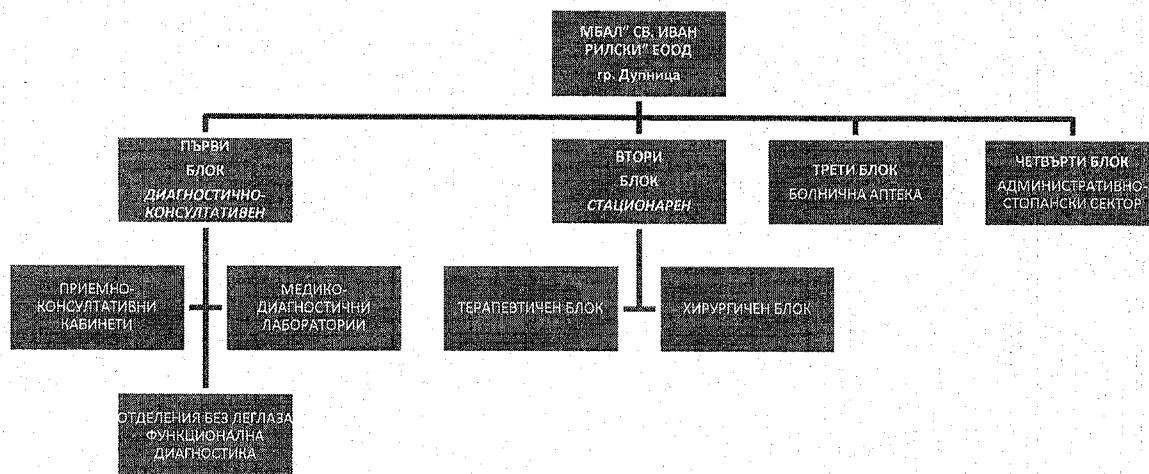
Болницата е много скъпа обществена структура. Това налага търсенето на пътища за развитие и същевременно усъвършенстването на икономическата й ефективност, което означава постигането на добри резултати при ограничени финансови ресурси. Това е трудна цел, към постигането на която се стреми болничното управление.

Целите за развитие на МБАЛ „СВЕТИ ИВАН РИЛСКИ” ЕООД са: чрез използване на ресурсите за осъществяване на медицинските дейности да се постигне финансовата ефективност, същевременно запазвайки социалните функции на съвременната болница и оптимизиране на възнаграждението на специалистите работещи в болницата. Тези цели са насочени към достигане на европейските стандарти за по-високо качество на живот и за подобряване на индикатора разход-ползност и към осигуряване на широк спектър достъпна, своевременно, достатъчна и качествена медицинска помощ за гражданите .

Структурата на лечебното заведение е посочена в утвърден от управителя Правилник за устройството, дейността и вътрешния ред в Многопрофилна болница за активно лечение „Св. Иван Рилски” ЕООД, гр. Дупница.

Структурата на МБАЛ „Св. Иван Рилски” включва следните звена:

- I-ви блок – Диагностично консултативен
- II-ри блок – Стационарен
- III-ти блок – Болнична аптека
- IV-ти блок – Административно-стопански



I. ДИАГНОСТИЧНО - КОНСУЛТАТИВЕН БЛОК

A. Приемно – консултативни кабинети

1. Кардиологичен кабинет
2. Терапевтичен кабинет
3. Неврологичен кабинет
4. Хирургичен кабинет
5. Педиатричен кабинет
6. АГ кабинет
7. Психиатричен кабинет
8. Ортопедо-травматологичен кабинет
9. Кожно-венерологичен кабинет
10. Инфекциозен кабинет
11. Пневмо-фтизиатричен кабинет
12. УНГ кабинет и кабинет по аудиометрия
13. Офталмологичен кабинет
14. Кабинет по горна и долна ендоскопия
15. Урологичен кабинет
16. Преданестезиологичен кабинет
17. Кабинет по ФИД
18. Кабинет по бронхоскопия
19. Кабинет по абдоминална ехография
20. Кабинет по доплерова сонография
21. ЕЕГ кабинет
22. ЕМГ кабинет
23. Функционален кабинет
24. Кабинет по ехокардиография

- 25. Кабинет за велоергометрия
- 26. Кабинет за изследване на костната плътност
- 27. Бронхологичен кабинет
- 28. Ехографски кабинет
- 29. Алергологичен кабинет
- 30. Кабинет за вземане на кръв

Б. Медико – диагностични лаборатории

- Клинична лаборатория
- Микробиологична лаборатория
- Хистологична лаборатория към ООКП

В. Отделения без легла за функционална диагностика

- Отделение по образна диагностика
- Стерилизация и дезинфекция
- Отделение по Хемодиализа
- Т Е Л К
- Отделение по клинична патология

II. СТАЦИОНАР - Общо: 180 легла

ТЕРАПЕВТИЧЕН БЛОК - 121 легла									
Вътрешно отделение – 43 легла			Пневмо-фтизиатрично отд.- 13 легла	Неврологично отделение- 15 легла		Психиатрично отделение - 10 легла	Детско отделение – 30 легла		Инфекциозно отделение
легла за интензивно лечение	вътрешни легла	кардиологични легла	пневмо-фтизиатрични легла	неврологични легла	легла за интензивно лечение	легла	педиатрични легла	легла за интензивно лечение	легла
5	24	14	13	13	2	10	28	2	10

ХИРУРГИЧЕН БЛОК – 59 ЛЕГЛА					
Хирургично отделение	ОАИЛ	Ортопедо-травмотологично отделение	Акушеро-гинекологично отделение		УНГ отделение
легла	легла	легла	АГ легла	Неонатологични легла	легла
17	4	10	18	5	5

III. БОЛНИЧНА АПТЕКА

IV. АДМИНИСТРАТИВНО – СТОПАНСКИ СЕКТОР

Администрация
 Автотранспорт
 Парова централа
 Кухня
 Строително-стопански и технически сектор
 Информационно звено
 Пералня

ЗАДАЧИ, ЦЕЛИ И ОСНОВНИ ФУНКЦИИ

Задачи на МБАЛ "СВ. ИВАН РИЛСКИ" ЕООД - гр. Дупница:

1. Да осигурява болнична помощ на населението на Община Дупница.
2. Да задоволява потребностите и изискванията /които не противоречат на нормативните актове/ на всички свои пациенти.
3. Да осигурява своето развитие
4. Да повишава нивото на своята конкурентноспособност:
 - Като разширява структурата на предлаганите медицински услуги;
 - Като повишава качеството на квалификация на медицинския персонал;
 - Като използва съвременни технологии и техника;
 - Като участва в национални и регионални медицински програми.

Основни функции на МБАЛ "СВ. ИВАН РИЛСКИ" ЕООД - гр. Дупница

1. Да организира и осъществява многопрофилна болнична дейност на територията на Община Дупница.
2. Да извършва диагностика и лечение на заболявания, когато лечебната цел не е постигната в лечебни заведения за извънболнична помощ.
3. Да извършва диагностика и консултации, поискани от други лечебни заведения.
4. Да извършва родилна помощ.

5. Диспансеризация.

ОСНОВНИ ПРИНЦИПИ

- Защита на общите интереси на държавата и обществото при осъществяване на болничната медицинска помощ.
- Честно и толерантно отношение към пациентите и поставянето им в центъра на вниманието на дружеството при спазване правилата на добрата медицинска практика.
- Осигуряване качество на предлаганите медицински услуги.
- Еднопосочност на действията на дружеството чрез изграждане на обща стратегия, споделяна от всички служители.
- Разширяване на управленската децентрализация чрез делегиране правомощия на началник отделенията и началник секторите /блоковете/.
- Разширяване на личната отговорност при спазване на уважението към личността.
- Защита правата и интересите на работниците и служителите на дружеството, произтичащи от КТД и индивидуалните трудови договори.
- Отчитане изискванията на пазарните механизми.
- Опазване имуществото на дружеството с грижата на добър стопанин.
- Съобразяване с националните и световни тенденции в развитието на болничната медицинска помощ.

Човешки ресурси

Персонал

Средният брой на зетия персонал в дружеството през 2016 година, работещи по трудов договор е 255. Лекарите са 60, броят на медицинските сестри, акушерки, лаборанти и рехабилитатори е 98, висш немедицински персонал 8, санитарни 54, спомагателния и административен персонал е 35 .

Работна заплата

Начислените и изплатени средства за работна заплата за изтеклата година са в размер на 2 738 227 лв. Достигната е средна брутна работна заплата от 736,25 лв.

За сравнение за 2015 год.начислените и изплатени средства за работна заплата са в размер на 2 765 865 лв. Достигната е средна брутна работна заплата от 690,71 лв.

Дейност

Преминалите болни в МБАЛ "Свети Иван Рилски" ЕООД за 2016год. са 7 631 и са проведени 39 831 леглодни.

Отделение	Легла	Имаше	Приети	Преведени		Изписани	Починали	Остават	Леглодни	Норматив леглодни	Преминали болни	Използвае мост в дни	Използвае мост в %	Среден престой	Оборот	Болнична смъртност
				от	в											
ВО-тер.	23	5	938	107	43	978	5	24	6318	366	1038	274,70	75,05	6,09	45,13	0,51
ИС	3	2	236	49	106	157	19	5	1010	366	285	336,67	91,99	3,55	94,83	10,80
Общо	26	7	1174	156	149	1135	24	29	7328	366	1323	281,85	77,01	5,54	50,87	2,07
ВО кард.	15	9	752	128	40	841	5	3	3745	366	888	249,67	68,21	4,22	59,17	0,59
ИС	2	0	180	28	136	62	10	0	435	366	208	217,50	59,43	2,09	104,00	13,89
Общо	17	9	932	156	176	903	15	3	4180	366	1096	245,88	67,18	3,82	64,44	1,63
Общо ВО	43	16	2106	312	325	2038	39	32	11508	366	2418	267,63	73,12	4,76	56,23	1,88
ДСО	28	11	709	9	23	690	0	16	4359	366	721	155,68	42,54	6,05	25,75	0,00
ИС	2	1	122	18	8	133	0	0	563	366	141	281,50	76,91	3,99	70,50	0,00
Общо	30	12	831	27	31	823	0	16	4922	366	862	164,07	44,83	5,71	28,73	0,00
НО	15	11	931	9	5	926	13	7	4602	366	948	306,80	83,83	4,86	63,17	1,38
Псих. с.	13	5	466	0	0	469	0	2	3301	366	470	253,92	69,38	7,02	36,15	0,00
Общо	28	16	1397	9	5	1395	13	9	7903	366	1418	282,25	77,12	5,58	50,63	0,92
Инф.	10	4	524	13	8	530	1	2	2376	366	540	237,60	64,92	4,40	54,00	0,19
ПФО	13	9	97	3	3	95	0	11	4088	366	104	314,46	85,92	39,50	7,96	0,00
Общо Тер. блок	124	57	4955	364	372	4881	53	70	30797	366	5341	248,36	67,86	5,77	43,07	1,07
ХО	14	4	901	132	125	903	8	1	3105	366	1037	221,79	60,60	3,00	74,04	0,88
ОАИЛ	6	0	5	174	171	1	6	1	809	366	179	134,83	36,84	4,53	29,75	85,71
Орт. Отд.	10	0	774	3	4	768	1	4	1469	366	775	146,90	40,14	1,90	77,50	0,13
УНГ Отд.	5									366	0	0,00	0,00		0,00	
Общо	35	4	1680	309	300	1672	15	6	5383	366	1990	153,80	42,02	2,71	56,86	0,89
Род. Легла	4	0	139	4	25	116	0	2	539	366	142	134,75	36,82	3,80	35,50	0,00
И легла	3	1	48	73	49	72	0	1	350	366	122	116,67	31,88	2,88	40,50	0,00
Неонатол.	5	1	183	0	0	183	0	1	887	366	184	177,40	48,47	4,83	36,70	0,00
Гин.легла	4	0	207	10	8	208	0	1	537	366	217	134,25	36,68	2,48	54,13	0,00
л-ла ПБ	5	3	353	2	8	347	0	3	1338	366	357	267,60	73,11	3,75	71,30	0,00
Общо	21	5	930	89	90	926	0	8	3651	366	1020	173,86	47,50	3,58	48,57	0,00
Общо Хир. блок	56	9	2610	398	390	2598	15	14	9034	366	3010	161,32	44,08	3,00	53,75	0,57
Общо за МБАЛ	180	66	7565	762	762	7479	68	84	39831	366	7631	221,28	60,46	5,22	42,39	0,90

В МБАЛ "Свети Иван Рилски" ЕООД – Дупница е изградена информационна система, като за целта се работи с програмни продукти както следва:

- счетоводство – „Microinvest Делта Pro” и „Гама калк”, продукт на НЗОК
- Звено „Статистика” - „Гама кодмастер”
- Аптека и складово стопанство – „Гама Стоп”

Информационната система съдържа данни за:

Брой легла, брой преминали болни, използваемост, оборот на леглата, среден престой;

За повишаване на отчетността, анализ на разходите и приходите и гарантиране коректността на данните подавани по електронен път към НЗОК, НЦОЗА и РЗИ се изгражда БИС (Болнична информационна система).

Анализ на продажби и структура на разходите

Сумата на приходите от продажби за 2016 г. е в размер на 4 047 980 лева, а за 2015 г. е 4 164 829 лева, т.е. е намален с 116 849 лева..

Структура на приходите от основна дейност е както следва:

		2016 год.	2015 год.
1	Приходи за лечение по клинични пътеки	3 363 099 лв.	3 548 873 лв.
2	Приходи от здравни услуги	46 358 лв.	62 824 лв.
3	Приходи от потребителски такси	47 815 лв.	48 783 лв.
4	Приходи от субсидии за дейност	472 300 лв.	386 892 лв.
5	Други приходи	118 408 лв.	117 457 лв.
	ОБЩО ПРИХОДИ	4 047 980 лв.	4 164 829 лв.

През 2016 г. разходите за основна дейност са в размер на 4 515 025 лв. и са увеличени с 47 074 лв. в сравнение с предходната година. Най-голямо увеличение има в разходите за външни услуги и разходите за лихви.

		2016 год.	2015 год.
1	Разходи за материали	782 931	945 670
2	Разходи за външни услуги	338 354	195 987
3	Разходи за амортизации	57 426	47 706
4	Разходи за заплати	2 738 227	2 765 865
5	Разходи за осигуровки	476 922	487 500
6	Финансови разходи	88 874	14 676
7	Други разходи	32 291	10 547
	ОБЩО РАЗХОДИ	4 515 025	4 467 951

Разходите за материали са свързани основно със:

		2016 год. в лв.	2015 год. в лв.
1	медикаменти, мед.консумативи,	391 673	551 058
2	енергия,горива,вода	251 302	279 047
3	храна за лежачо болни	57 118	62 876
4	храна и тонизиращи напитки на персонала по Наредба/11	1 213	1 103
5	строителни материали	17 302	9 912
6	консумативи	8 966	9 893
7	канцеларски и учетни форми	16 511	16 729
8	резервни части за мед.апаратура и авточасти	5 389	10 279
9	материали задбалансови	27 559	4 297
10	работно облекло и постеловъчен инвентар	5 684	444
11	други материали	214	32

В Разходи за външни услуги са влючени :

		2016 год. в лв.	2015 год. в лв.
1	договори за медицински услуги и изследвания	36 880	44 827
2	изгаряне на опасни болнични отпадъци	1 849	1 286
3	ремонт на мед.апаратура, оборудване, санитарни автомобили и др.	11 173	3 909
4	по договори за абонаментен сервиз на мед. апаратура и софтуер	60 671	67 383
5	охрана	9 400	35 456
6	телефони, куриерски услуги,пощенски услуги и интернет	16 112	13 931
7	по договор със служба трудова медицина	2 562	2 562
8	одиторски и юридически услуги и съдебни такси	86 896	11 796
9	Такси сертификати и лицензии	4 735	7 649
10	годишни технически прегледи на автомобили и застраховки	1 266	2 171
11	Текущ ремонт	103 540	
12	Други външни	3 270	5 017

Други разходи

		2016 год. в лв.	2015 год. в лв.
1	такси за курсове за квалификация на персонала	180	1 400
2	брак на ДМА с балансова стойност	15 079	1 543
3	представителни разходи	3 917	668
4	Наказателни постановления	9 694	5 800
5	рекламни материали, обяви и абонаменти	1 791	12
6	консултации по КП	400	153
7	данък МПС	334	297
8	командировки	227	279
9	други	668	395

Събития след датата на баланса

Не са настъпили събития след датата на баланса, които да налагат допълнителни корекции и/или оповестявания във финансовия отчет на Дружеството за годината, приключваща на 31 декември 2016 г.

Финансови показатели

Показатели	изменение			
	Стойност 2016	Стойност 2015	Стойност	%
Възвращаемост:				
На собствения капитал	0.44	0.47	(0.03)	-6%
На активите	(0.57)	(0.37)	(0.20)	55%
На приходите от продажби	(0.13)	(0.07)	(0.06)	78%
Ефективност:				
Коеф. на ефективност на разходите	0.90	0.93	(0.04)	-4%
Коеф. на ефективност на приходите	1.12	1.07	0.04	4%
Ликвидност:				
Коеф. на обща ликвидност	0.28	0.32	(0.04)	-12%
Коеф. на абсолютна ликвидност	0.01	0.01	0.00	21%
Финансова автономност:				
Коеф. на задлъжнялост	(0.56)	(0.44)	(0.12)	28%
Обращаемост:				
На материалните запаси в дни	14	10	3	32%
На активите в пъти	0.20	0.18	0.02	12%
Събираемост на вземанията в дни	38	30	7.91	26%
Счетоводна стойност на дял	(0.12)	(0.07)	(0.05)	79%
Печалба на един дял	(0.05)	(0.03)	(0.02)	68%

Цели и политика за управление на финансовия риск

Основните финансови пасиви на Дружеството включват привлечени средства и търговски задължения. Основната цел на тези финансови инструменти е да се осигури финансиране за дейността на Дружеството. Дружеството притежава финансови активи като например търговски вземания и парични средства, които възникват пряко от дейността.

Основните рискове, произтичащи от финансовите инструменти на Дружеството са лихвен риск, ликвиден риск и кредитен риск. Политиката, която ръководството на Дружеството прилага за управление на тези рискове, е обобщена по-долу.

Лихвен риск

Дружеството е изложено на риск от промяна в пазарните лихвени проценти, основно, по отношение краткосрочните и дългосрочни си финансови пасиви с променлив (плаващ) лихвен процент. Политиката на Дружеството е да управлява разходите за лихви чрез използване на финансови инструменти, както с фиксирани, така и с плаващи лихвени проценти.

Ликвиден риск

Ефективното управление на ликвидността на Дружеството предполага осигуряване на достатъчно оборотни средства. За МБАЛ има ликвидни проблеми и трудно се изплащат задълженията към доставчици, персонал, данъчни и осигурителни задължения.

Кредитен риск

Това е рискът, при който другата страна по договор за финансов инструмент може да изпадне в невъзможност да погаси изцяло своите задължения на датата на дължимото плащане и с това да причини загуба на Дружеството.

Финансовите активи, които потенциално излагат дружеството на кредитен риск са предимно вземания от продажби. Основни клиенти на дружеството са Националната здравноосигурителна каса и Министерство на здравеопазване. За минимизиране на риска ръководството редовно следи за спазването на ежегодните договорни условия.

Кредитният риск, който възниква от другите финансови активи на Дружеството, като например, парични средства и други финансови активи, представлява кредитната експозицията на Дружеството, произтичаща от възможността неговите контрагенти да не изпълнят своите задължения.

Максималната кредитна експозиция на Дружеството по повод на признатите финансови активи, възлиза на съответната им стойност по баланса към 31 декември 2016 г.

Годишният финансов отчет на МБАЛ „Св.Иван Рилски“ ЕООД към 31.12.2016 г. е одобрен от ръководството на дружеството и е представен за одитиране от

регистрацията одитор Стоянка Иванова срещу възнаграждение от 3 200 лв. без ДДС.

През 2016 год. Дружеството няма закупувани акции и недвижими имоти, няма сключени банкови заеми, няма разкрити клонове, както и не са извършвани действия в областта на научноизследователската и развойната дейност.

Финансовият отчет е изготвен на принципа на действащото предприятие, въпреки загубата от 460 х.лв. и отрицателния собствен капитал.

Причини за загубата са недофинансиране на дейността на лечебното заведение, намалени приходи в размер на 116 848 лева в сравнение с предходната година и увеличените разходи. Най-голямо увеличение има в разходите за външни услуги и разходите за лихви. Извършени са строително-ремонтни дейности от външни фирми в размер на 104 х.лв., начислени са съдебни и държавни такси по изпълнителни и търговски дела в размер на 70 х.лв., както и начислените лихви по тях в размер на 84 х.лв.

Към 31.12.2016 г. собствения капитал е отрицателен и възлиза на 1039 х.лв. Причина за това е изваждането от Баланса на дружеството на земята и сградите с Решение №228/17.12.2014 год. на Общински съвет гр.Дупница.

Ръководството на МБАЛ „Свети Иван Рилски” – ЕООД гр. Дупница има намерения за получаване на кредит за оборотни средства от 1 000 000 лв. за изплащане на натрупаните просрочени задължения към доставчици, осигурителни, данъчни и други задължения. С Решение № 223/23.12.2016год. Общински съвет гр.Дупница е дал своето съгласие за ползване на банков кредит, който да бъде обезпечен с бъдещи вземания от НЗОК.

Текущите пасиви в размер на 1 838 х.лв. надвишават текущите активи в размер на 511 х.лв. Тези обстоятелства показват известна несигурност, която може да затрудни дружеството без подкрепа на едноличния собственик и получаване на кредит.

Ръководството предприема мерки за подобряване на финансовото състояние на Дружеството – сключване на споразумение за разсрочване на плащанията на просрочените задължения към контрагенти и политика на минимизиране на разходите и увеличение на приходите.

ЗАКЛЮЧЕНИЕ

Годишният отчет е написан с цел показване на статуса на МБАЛ “Свети Иван Рилски” ЕООД гр. Дупница и своевременно служи за посочване на пътищата за продължаване на дейността и разширяването на същата.

Той е реалистичен. Стремежа на ръководството на дружеството е подобряване на финансовия резултат, увеличаване на приходите и намаляване на просрочените задължения, предимно към доставчици.

МБАЛ “Свети Иван Рилски” – ЕООД гр. Дупница има кадрови потенциал в момента и за близките години да предлага високо качество на медицинските услуги, специфични за дейността и при спазване на общоприетите медицински стандарти и е в съответствие със законите и провеждащата се здравна реформа.

УПРАВИТЕЛ:
/Д-р Вл.Миков/

