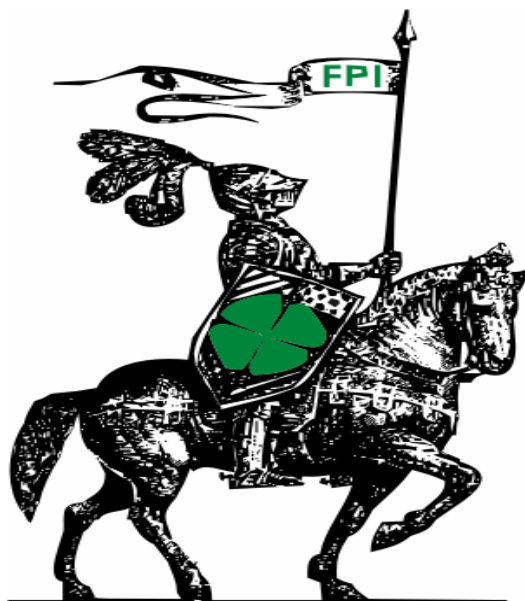


ГОДИШЕН ДОКЛАД ЗА ДЕЙНОСТТА ЗА 2009 ГОДИНА НА
ФЕЪРПЛЕЙ АГРАРЕН ФОНД АД



ГОДИШЕН ДОКЛАД ЗА ДЕЙНОСТТА ЗА 2009 ГОДИНА
НА

„ФЕЪРПЛЕЙ АГРАРЕН ФОНД” АД

МАРТ 2010 ГОДИНА

I. РАЗВИТИЕ НА ДРУЖЕСТВОТО. СЪСТОЯНИЕ И ПЕРСПЕКТИВИ

1. ПРЕГЛЕД НА ДЕЙНОСТТА НА ФЕЪРПЛЕЙ АГРАРЕН ФОНД АД И НЕТОВИТЕ ДЪЩЕРНИ ДРУЖЕСТВА

Фирмено наименование - „ФеърПлей Аграрен фонд“ АД

Номер и партида на вписване в търговския регистър, ЕИК по БУЛСТАТ - регистрирано с решение на Софийски Градски Съд от 16.08.2006 г. по ф.д. 9601/2006 г. с капитал от 24 106 046 лв., разпределен в 24 106 046 броя акции, ЕИК по Булстат - 175127945

Дата на учредяване и срок на съществуване:

„ФеърПлей Аграрен фонд“ АД е учредено на 16.08.2006 г. Съществуването на дружеството не е ограничено със срок.

Държава, където дружеството е учредено, седалище, адрес на управление, телефон, факс, електронен адрес и електронна страница в Интернет:

Държава: България

Гр. София

Район: „Лозенец“

Бул./ул.: „Черни връх“ № 51Б

Тел. 02/ 8 199 274

Факс. 02/ 8 199 146

Адрес на електронната поща: faf@fpi.bg

Интернет страница: www.fpi.bg

Предмет на дейност – покупка и експлоатация на земеделски земи и други недвижими имоти, чрез отдаването им под наем, лизинг или аренда, продажба на земеделски земи и други недвижими имоти, посредничество при сключване на сделки с недвижими имоти, комисионерство, представителство на местни и чужди физически и юридически лица, извършване на всяка друга дейност, която не е забранена от закона или поставена под разрешителен режим.

ГОДИШЕН ДОКЛАД ЗА ДЕЙНОСТТА

ЗА 2009 ГОДИНА НА

ФЕЪРПЛЕЙ АГРАРЕН ФОНД АД

Капитал и акции - С решение № 3 от 14.12.2007 г. СГС вписа първото увеличение на капитала на Дружеството от 24 106 046 лв. на 26 951 342 лв. Частта от капитала, представляваща увеличението в размер на 2 845 296 лв., е непарична вноска – апорт на дялове, които са оценени по реда на чл.72 ал.2 от Търговския закон от назначените съдебно оценителни експертизи по ф.д.677/2007 г. и ф.д.681/2007 г. на СГС.

Капиталът на дружеството е в размер на 26 951 342 /двадесет и шест милиона деветстотин петдесет и една хиляди триста четиридесет и два/ лева, записан и изцяло внесен. Брой акции –26 951 342 /двадесет и шест милиона деветстотин петдесет и една хиляди триста четиридесет и два / броя обикновени поименни безналични с номинална стойност 1 лев всяка една. Всички акции на дружеството са от един клас – обикновенни, поименни, безналични, като всяка от тях дава право на глас, право на дивидент и ликвидационен дял съразмерно с номиналната стойност на акцията.

2.ОРГАНИЗАЦИОННА СТРУКТУРА НА „ФЕЪРПЛЕЙ АГРАРЕН ФОНД“ АД

Дъщерните дружества в Групата към 31.12.2009г. са както следва:

Дъщерни дружества	Притежаван дял в % 31.12.2008 г.	Притежаван дял в % 31/12/2009г.
"Строй Инвест 2002" ЕООД	100%	100%
„Римекс Ойл“ ЕООД	100%	100%
„Агро Грам“ ЕООД	100%	100%
Агроплант“ ЕООД	100%	100%
„Агросорт“ ЕООД	100%	100%
„Проагро“ ЕООД	100%	100%
„Про-агро“ ЕООД	100%	100%
„Екоплант продукт“ЕООД	100%	100%

Няма отправени търгови предложения от трети лица към Дружеството или от Дружеството към други дружества.

ГОДИШЕН ДОКЛАД ЗА ДЕЙНОСТТА
ЗА 2009 ГОДИНА НА
ФЕЪРПЛЕЙ АГРАРЕН ФОНД АД

3. СТРУКТУРА НА УПРАВЛЕНИЕ НА „ФЕЪРПЛЕЙ АГРАРЕН ФОНД“ АД

„ФеърПлей Аграрен фонд“ АД е акционерно дружество с едностепенна система на управление.

Дружеството се управлява от Съвет на директорите в състав от четирима членове:

- „ФеърПлей Интернешънъл“ АД - Председател на Съвета на директорите, представляван от Анна Петрова Захариева
- Марио Захариев Захариев – член на Съвета на директорите
- Марио Теофилов Маринков - член на Съвета на директорите и изпълнителен директор
- Васил Атанасов Беломоров - член на Съвета на директорите и изпълнителен директор.

„ФеърПлей Аграрен фонд“ АД се представлява пред трети лица от изпълнителните директори Марио Теофилов Маринков и Васил Атанасов Беломоров заедно и поотделно.

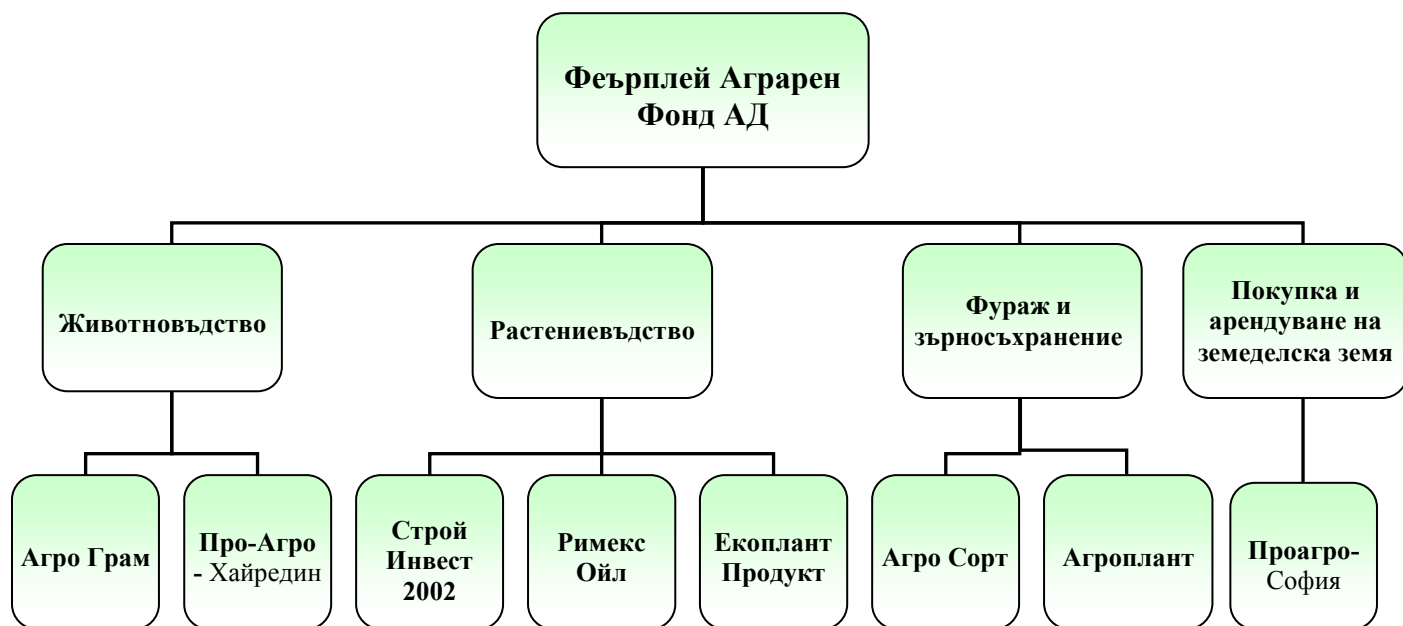
Дружеството не е назначавало прокуристи.

4. ИКОНОМИЧЕСКА СТРУКТУРА НА „ФЕЪРПЛЕЙ АГРАРЕН ФОНД“ АД

„ФеърПлей Аграрен фонд“ АД е с вертикално интегрирана икономическа структура като основните направления на дейността на Дружеството са:

- закупуване и арендуване на земеделска земя;
- растениевъдство;
- животновъдство;
- фураж и зърносъхранение.

ГОДИШЕН ДОКЛАД ЗА ДЕЙНОСТТА
ЗА 2009 ГОДИНА НА
ФЕЪРПЛЕЙ АГРАРЕН ФОНД АД



5. ПРЕГЛЕД НА ИНВЕСТИЦИОННАТА ПРОГРАМА НА ДРУЖЕСТВОТО; ИНВЕСТИЦИОННИ ЦЕЛИ И СТРАТЕГИЯ ЗА РАЗВИТИЕ

5.1. Преглед на инвестиционната програма на Дружеството към 31.12.2009 г.

За периода 01.01.2009 г. - 31.12.2009 г. дружеството не е увеличило притежаваната от него земеделска земя. Към 31.12.2009 г. дружеството е притежава около 61 900 дка земеделска земя във Северозападна България.

6. АНАЛИЗ НА ФИНАНСОВИТЕ ОТЧЕТИ И РЕЗУЛТАТИТЕ ОТ ДЕЙНОСТТА НА ДРУЖЕСТВОТО

6.1. Индивидуален финансов отчет към 31.12.2009г.

ГОДИШЕН ДОКЛАД ЗА ДЕЙНОСТТА
ЗА 2009 ГОДИНА НА
ФЕЪРПЛЕЙ АГРАРЕН ФОНД АД

Индивидуален счетоводен баланс към 31.12.2009 г.

<i>в хил. лв.</i>			<i>в хил. лв.</i>		
	Към 31.12.2009 г.	Към 31.12.2008 г.		Към 31.12.2009 г.	Към 31.12.2008 г.
АКТИВИ			ПАСИВИ		
Нетекущи активи	36 916	37 817	Собствен капитал	29 087	29 050
Текущи активи	2 403	1 936	Нетекущи пасиви	8 822	10 265
			Текущи пасиви	1 410	438
ОБЩО АКТИВИ	39 319	39 753	ОБЩО ПАСИВИ	39 319	39 753

Индивидуален отчет за приходите и разходите към 31.12.2009 г.

<i>в хил. лв.</i>	Към 31.12.2009 г.	Към 31.12.2008 г.
Приходи	1 534	6 779
Приходи от оперативната дейност	833	5 957
Приходи от финансираня	0	125
Финансови приходи	701	697
Извънредни приходи	0	1
Разходи	(1 490)	(4 561)
Разходи за оперативната дейност	(804)	(3 828)
Финансови разходи	(686)	(733)
Печалба от дейността за периода	44	2 219
Нетна печалба за периода	37	1 996

6.2 Анализ на ликвидността

Коефициентите на ликвидност на индивидуална база към 31.12.2009г. регистрират високи нива. Стойността на коефициента за общата ликвидност е 1.70, като обуславя възможност за стабилен икономически растеж на „ФеърПлей Аграрен фонд“ АД. Коефициентите за бърза и незабавна ликвидност са с идентични стойности – през периода дружеството не притежава краткосрочни финансови активи - 1.64 . Показателят за абсолютна ликвидност бележи нива от 0.55 - паричните средства на „ФеърПлей Аграрен Фонд“ АД са недостатъчни за покриване на текущите задължения. Горепосочените нива на ликвидност позволяват нарастването на краткосрочните пасиви, без това да се отрази съществено на кредитоспособността на Дружеството.

ГОДИШЕН ДОКЛАД ЗА ДЕЙНОСТТА
ЗА 2009 ГОДИНА НА
ФЕЪРПЛЕЙ АГРАРЕН ФОНД АД

**Коефициенти на ликвидност на индивидуална база за периода
01.01.2009г. – 31.12.2009 г.**

Коефициент обща ликвидност	<u>Краткотрайни активи</u> Краткосрочни задължения	1.70
Коефициент бърза ликвидност	<u>Краткосрочни вземания+краткосрочни финансови активи+ парични средства</u> Краткосрочни задължения	1.64
Коефициент незабавна ликвидност	<u>Краткосрочни вземания+ Парични средства</u> Краткосрочни задължения	1.64
Коефициент абсолютна ликвидност	<u>Парични средства</u> Краткосрочни задължения	0.55

6.3 Анализ на вътрешните източници на ликвидност

Към 31.12.2009 г. собствения капитал е в размер на 29 087 хил. лв., спрямо 29 050 хил. лв. към 31.12.2008 г. и бележи ръст от 0.13%. Дружеството притежава резерв от 1 996 хил. лв. за 2009 г. Отчетен положителен финансов резултат от 37 хил. лв. на индивидуална база за текущия период.

По отношение на текущите активи:

В структурата на текущите активи най-висок дял имат вземанията /64.00%/ от вземания от клиенти и доставчици, като бележат ръст от 12.34% спрямо предходния период.

Материалните запаси формират 2,16% от текущите активи и бележат 34.18% понижение спрямо предходния период, като от тях 100% са продукция. Към 31.12.2009 г. дружеството няма незавършено производство. През периода дружеството не притежава краткотрайни финансови активи.

Паричните средства формират 32.08% от текущите активи или 771 хил. лв., като бележат ръст от 59.96% спрямо 2008 г. Основен източник са взаимоотношенията свързани с търговски контрагенти. Дружеството не е акумулирало разходи за бъдещи периоди.

По отношение на краткосрочните пасиви:

Най-голям дял в текущите задължения /77.09%/ са текущите задължения към свързани предприятия – 1 087 хил. лв. Търговските задължения към 31.12.2009 г. са в размер на 260 хил. лв. и са 18.44% от общите текущи пасиви. Това са задълженията към доставчици и техният ръст спрямо 2008 г. е над 55% и в абсолютен размер достига до 260

ГОДИШЕН ДОКЛАД ЗА ДЕЙНОСТТА

ЗА 2009 ГОДИНА НА

ФЕЪРПЛЕЙ АГРАРЕН ФОНД АД

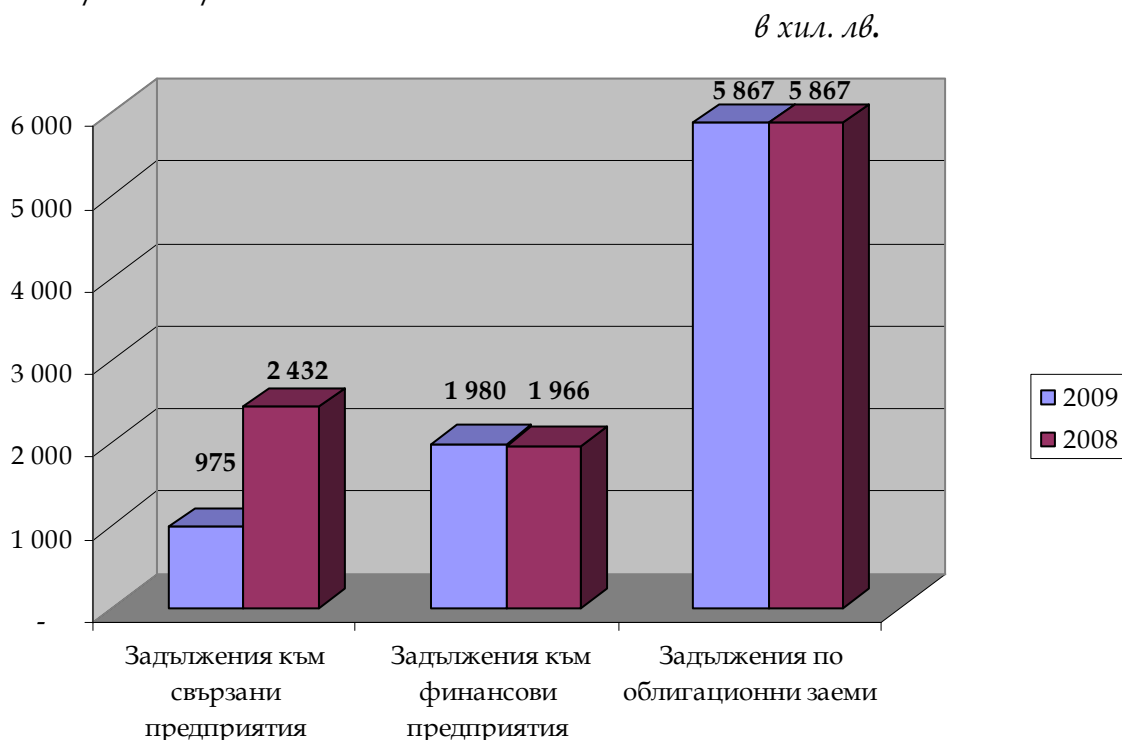
хил. лв. Дружеството е акумулирало данъчни задължения в размер на 33 хил. лв. или 2.34% от текущите пасиви, като е редуцирало стойността им спрямо предходния период с над 86 % от – 241 хил. лв. Задълженията към персонала са в размер на 22 хил. лв. и представляват 1.56% от текущите пасиви. Техният ръст спрямо предходния период е 37.50%. Задълженията към осигурителните предприятия- 8 хил. лв.

По отношение на приходите за бъдещи периоди

Дружеството не е акумулирало приходи за бъдещи периоди .

6.4 Анализ на външните източници на ликвидност

Към 31.12.2009 г. привлеченият капитал на дружеството се формира главно от задължения към свързани и финансови предприятия. В абсолютна стойност неговият размер е 8 822 хил. лв. и бележи спад от 14.06% спрямо 2008 г. Източникът на това намаление е в редуциране на дълга към свързани предприятия с 59.91% от 2 432 хил. лв. през 2008 г. до 975 хил. лв. към 31.12.2009 г. Дългосрочните задължения към банки са в размер на 1 980 хил.лв. /22.44%/ , емитираната в края на 2007 г. облигационна емисия на дружеството в размер 5 867 хил. лв. /66.50%/; задължения към свързани предприятия – 975 хил. лв. /11.05%/



ГОДИШЕН ДОКЛАД ЗА ДЕЙНОСТТА
ЗА 2009 ГОДИНА НА
ФЕЪРПЛЕЙ АГРАРЕН ФОНД АД

Бъдещите промени в ликвидността на дружеството са свързани с:

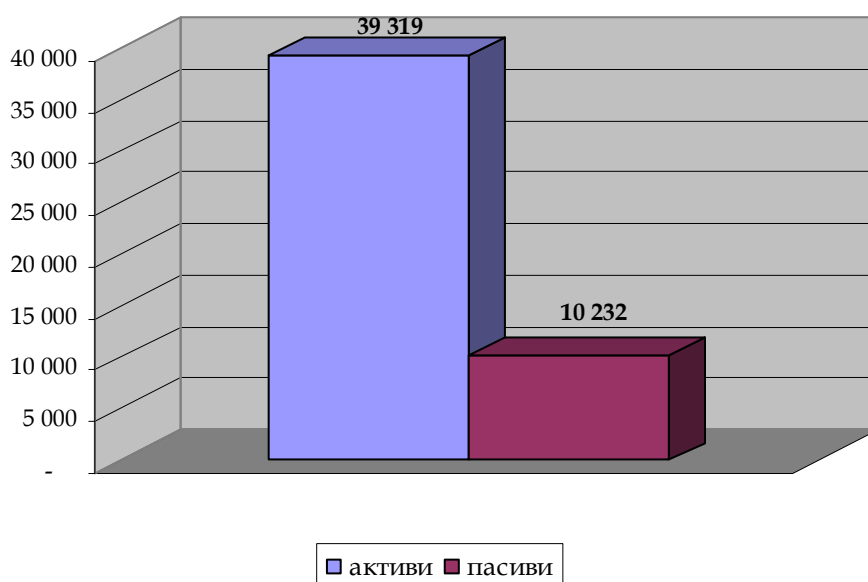
- Придобиване на земеделска земя с цел управление ;
- Очакванията включването на допълнителни източници на доходи под формата на наеми.

6.5 Анализ на капиталовите ресурси

През периода дружеството е с основен записан капитал в размер на 26 951 342 лв.

Към 31.12.2009 година капиталовите ресурси на дружеството се променят чрез редукция на заеми и увеличението на собствения капитал – в частта фонд Резервен и положителен финансов резултат. Към 31.12.2009 г. съотношението Пасиви/активи е 26.09% - Фиг.№2 и бележи ръст от 0. 83% .

в хил. лв.



ГОДИШЕН ДОКЛАД ЗА ДЕЙНОСТТА
ЗА 2009 ГОДИНА НА
ФЕЪРПЛЕЙ АГРАРЕН ФОНД АД

Основният риск свързан със задълженията е плаващият лихвен процент, който е обвързан с равнищата на базовите лихвени проценти, както и с 6 месечния euribor. В началото на 2009 година той бележи постоянен ръст, но след настъпилата икономическа криза и политическите мерки за преодоляването и обърнаха тези тенденции и понижиха с пъти основните лихвени индекси. Към 31.12.2009 г. разходите за лихви възлизат на 681 хил.лв.

6.6. Анализ на резултатите от дейността

Резултатите от дейността на дружеството са представени в следната таблица:

<i>в хил. лв.</i>	Към 31.12.2009 г.	Към 31.12.2008 г.
Приходи	1 534	6 779
Приходи от оперативната дейност	833	5 957
Приходи от финансираня	0	125
Финансови приходи	701	697
Извънредни приходи	0	1
Разходи	(1 490)	(4 561)
Разходи за оперативната дейност	(804)	(3 828)
Финансови разходи	(686)	(733)
Печалба от дейността за периода	44	2 219
Нетна печалба за периода	37	1 996

Резултати от основна дейност

За периода 01.01.2009 г. – 31.12.2009 г. на индивидуална основа „ФеърПлей Аграрен фонд“ АД притежава около 61 900 дка земеделска земя. Над 90% от земята е категория от I до IV и е разположена основно в Северозападна България, в района на Видин и Враца.

Към 31.12.2009 г. дружеството е реализирало приходи от оперативна дейност в размер на 833 хил. лв. През периода дружеството не е реализирало приход от продажби на земеделски земи. Дружеството разполага с над 61 хил. дка земеделска земя, като към 31.12.2009 г. стойността на този актив е над 20 962 хил. лв.

ГОДИШЕН ДОКЛАД ЗА ДЕЙНОСТТА

ЗА 2009 ГОДИНА НА

ФЕЪРПЛЕЙ АГРАРЕН ФОНД АД

- **Анализ на приходите**

Приходите от оперативната дейност към 31.12.2009 година са съставени от: нетни приходи от продажби на продукцията – 32 хил.лв. /3.84%/ и бележат спад от 65.22% спрямо предходния период; не е реализирало приходи от продажба на стоки през 2009 г.; приходи от услуги в размер на 752 хил. лв. или 90.28% от нетните приходи от продажби като се наблюдава увеличение от 752 хил. лв. – 100% спрямо 2008 г., други приходи в размер на 49 хил. лв. Към 31.12.2009 г. дружеството не е реализирало приходи от финансираня, а размерът на финансовите приходи в абсолютна стойност – 701 хил. лв. и бележи ръст от 0.57% спрямо 2008 г.

- **Анализ на разходите**

Общата стойност на разходите за оперативната дейност през отчетния период възлиза 804 хил.лв. Разходите за суровини, материали и външни услуги възлизат на 332 хил. лв., спрямо 478 хил. лв. за предходния период и бележат спад в размер на 30.54%. като от тях за 2009 г. 99.10% са разходи за външни услуги, а 0.9%- са разходите за материали; 36.94% е делът на разходите за възнаграждения от общите разходи за оперативна дейност и бележат ръст от 77.84% спрямо 2008 г. Разходите за осигуровки възлизат на 50 хил. лв и бележат ръст от 16.28% , като представляват 6.22% от общите разходи за оперативната дейност. Разходите за амортизация с в размер на 15 хил. лв. или 1.87% от общите разходи за оперативната дейност. Другите разходи са в размер на 48 хил. лв., а стойността на продадените активи е в размер на 35 хил. лв., като бележи спад от 98.82% спрямо 2008 г. Финансовите разходи за 2009 г. са в размер на 686 хил. лв. и бележат спад от 6.41% спрямо 2008 г. Основна редукция се наблюдава в други финансови разходи – 88.10% и в разходите за лихви – 1.30%.

Към 31.12.2009 г. дружеството не е акумулирало извънредни приходи.

Към 31.12.2009г. крайният финансов резултат е печалба в размер на 37 хил.лв.

7. ИНФОРМАЦИЯ ЗА ВАЖНИ СЪБИТИЯ, НАСТЪПИЛИ СЛЕД ГОДИШНОТО СЧЕТОВОДНО ПРИКЛЮЧВАНЕ

Няма такива събития.

8. ИНФОРМАЦИЯ ЗА ВАЖНИ СЪБИТИЯ С НАТРУПВАНЕ, РИСКОВЕ И ПЕРСПЕКТИВИ ЗА РАЗВИТИЕ НА ФЕЪРПЛЕЙ АГРАРЕН ФОНД АД

За периода 2006/2009 година „ФеърПлей Аграрен Фонд“ АД е придобило осем действащи компании с основна цел стратегическа диверсификация на бизнеса. Вертикалната диверсификация на дружествата в групата е следната: закупуване на земеделска земя и отдаването и под наем и аренда – обработка на земеделска земя - /растениевъдство/ – преработка на продукцията от растениевъдството във фуражи и смески- /фуражи и зърносъхранение/ – отглеждане на над 610 броя едър рогат добитък - /животновъдство/.

Важни събития с натрупване

28.01.2009 г.	„ФеърПлей Аграрен фонд“ АД подава заявление до Съвета на директорите на „Българската фондова борса – София“ АД за допускане до търговия на неофициален пазар на облигации емисия корпоративни облигации с идентификационен номер ISIN код: BG2100036073.
09.02.2009 г	С Решение от заседание на Съвета на директорите на „Българската фондова борса – София“ АД по протокол №7/09.02.2009 г. емисията ISIN код: BG2100036073 е допусната до търговия на Българската фондова борса с присвоен борсов код OFAA. Дружеството подписва договор с Българската фондова борса – София“ АД за регистрация на горепосочената емисия облигации
11.02.2009 г.	Дружеството сключва договор с „Сервиз финансови пазари,“ ЕООД за предоставяне на информационни услуги и разпространение на регулирана информация по смисъла на ЗППЦК и други наредби
17.02.2009 г.	Емисия корпоративни облигации с идентификационен номер ISIN код: BG2100036073 е въведена за търговия на неофициален пазар на облигации на „Българската фондова борса – София“ АД с присвоен борсов код OFAA.
23.02.2009 г.	Чрез информационните системи „X3News“ и E-Register е подаден тримесечен отчет на емитента на облигации по чл. 100 е от ЗППЦК
27.02.2009 г.	Чрез информационните системи „X3News“ и E-Register е подаден тримесечен консолидиран отчет за четвърто тримесечие на 2008 г.

ГОДИШЕН ДОКЛАД ЗА ДЕЙНОСТТА

ЗА 2009 ГОДИНА НА

ФЕЪРПЛЕЙ АГРАРЕН ФОНД АД

31.03.2009 г.	Чрез информационните системи „X3News“ и E-Register е подаден годишен одитиран отчет на ФеърПлей Аграрен фонд“ АД на индивидуална основа.
30.04.2009 г	Чрез информационните системи „X3News“ и E-Register е подаден годишен консолидиран одитиран отчет на ФеърПлей Аграрен фонд“ АД.
30.04.2009 г.	Чрез информационните системи „X3News“ и E-Register е подаден тримесечен отчет на ФеърПлей Аграрен фонд“ АД.
30.04.2009 г	Чрез информационните системи „X3News“ и E-Register е подаден тримесечен отчет на емитента на облигации по чл. 100 е от ЗППЦК
30.04.2009 г	Чрез информационните системи „X3News“ и E-Register е подаден шестмесечен отчет на емитента на облигации по чл. 100 б от ЗППЦК
29.05.2009 г.	Чрез информационните системи „X3News“ и E-Register е подаден тримесечен консолидиран отчет на ФеърПлей Аграрен фонд“ АД.
18.06.2009 г.	За периода 01.04.2009 г.- 30.06.2009 г. е извършвано трето лихвено плащане по емисията с дата 18.06.2009 г. Общият размер на лихвените плащания по облигационния заем съгласно погасителния план са в размер на EUR 91 470,00 (деветдесет и една хиляди четиристотин и седемдесет евро), или приспадащата се част на една облигация - EUR 30,49 (тридесет евро и четиридесет и девет евроцента).
28.08.2009 г.	Чрез информационните системи „X3News“ и E-Register е подаден тримесечен консолидиран отчет на ФеърПлей Аграрен фонд“ АД, към 30.06.2009 г.
30.10.2009 г.	Чрез информационните системи „X3News“ и E-Register е подаден тримесечен отчет на емитента на облигации по чл. 100 е от ЗППЦК
30.10.2009 г.	Чрез информационните системи „X3News“ и E-Register е подаден тримесечен индивидуален отчет на ФеърПлей Аграрен фонд“ АД, към 30.09.2009 г.
30.11.2009 г.	Чрез информационните системи „X3News“ и E-Register е подаден консолидиран отчет към третото тримесечие на ФеърПлей Аграрен фонд“ АД.

ГОДИШЕН ДОКЛАД ЗА ДЕЙНОСТТА

ЗА 2009 ГОДИНА НА

ФЕЪРПЛЕЙ АГРАРЕН ФОНД АД

10.12.2009 г.	Четири дружества от групата на „ФеърПлей Аграрен фонд“ АД, а именно „Агро Грам“ ЕООД и „Про Агро“ ЕООД / млечно говедовъдство/ и „Агроплант“ ЕООД и „Агросорт“ ЕООД /фуражопроизводство/ успешно реализираха инвестиционни проекти по Програма САПАРД и общата сума на изплатената им безвъзмездната помощ възлиза на 2 368 140 лева.
---------------	---

Информация по чл. 187 д от Търговския закон

През 209 г. не са придобивани и прехвърляни собствени акции на „ФеърПлей Аграрен фонд“ АД.

Информация по чл. 247 от Търговския закон

1. През 2009 г. членовете на Съвета на директорите на „ФеърПлей Аграрен фонд“ АД са получили общо следните възнаграждения: Марио Маринков - 32 640,00 лв., Васил Беломоров - 26 640,00 лв., Росен Чолаков - 2 360,49 лв.

2. Информация относно прехвърлените прехвърляните през 2009 г. акции на „ФеърПлей Аграрен фонд“ АД от членове на Съвета на директорите:

Към 01.01.2009 г. Съветът на директорите на „ФеърПлей Аграрен фонд“ АД е със следната структура:

1. „Феърплей Интернешънъл“ АД, представлявано от Анна Захариева
2. Марио Захариев Захариев
3. Марио Теофилов Маринков
4. Васил Атанасов Беломоров

Към 01.01.2009 г. членовете на Съвета на директорите на „ФеърПлей Аграрен фонд“ АД притежават следните акции на дружеството:

Акционер	Пряко участие	
	брой акции	% участие
Феърплей Интернешънъл АД	23 956 046	88,89%
Анна Петрова Захариева	50 000	0,19%
Марио Захариев Захариев	100 000	0,37%
Марио Теофилов Маринков	1 960 000	7,27%

ГОДИШЕН ДОКЛАД ЗА ДЕЙНОСТТА

ЗА 2009 ГОДИНА НА

ФЕЪРПЛЕЙ АГРАРЕН ФОНД АД

Към 20.07.2009 г. няма промяна в членовете на Съвета на директорите на „ФеърПлей Аграрен фонд“ АД и членовете на Съвета на директорите на „ФеърПлей Аграрен фонд“ АД притежават следните акции на дружеството:

Акционер	Пряко участие	
	брой акции	% участие
Феърплей Интернешънъл АД	6 707 187	24,89%
Анна Петрова Захариева	6 518 322	24,19%
Марио Захариев Захариев	6 568 322	24,37%
Марио Теофилов Маринков	6 272 215	23,27%

На 21.07.2009 г. е проведено Извънредно Общо събрание на акционерите на „ФеърПлей Аграрен фонд“ АД и е избран нов Съвет на Директорите с мандат от 5 години в състав, както следва:

1. „Феърплей Интернешънъл“ АД, представлявано от Анна Захариева
2. Марио Захариев Захариев
3. Марио Теофилов Маринков
4. Васил Атанасов Беломоров

Към 13.11.2009 г. „ФеърПлей Аграрен фонд“ АД членовете на Съвета на директорите на „ФеърПлей Аграрен фонд“ АД притежават следните акции на дружеството:

Акционер	Пряко участие	
	брой акции	% участие
Марио Захариев Захариев	3 500 000	12,99%
Анна Петрова Захариева	1 250 000	4,64%
Марио Теофилов Маринков	1 960 000	7,27%

3. Права на Съвета на директорите да придобиват акции и облигации от дружеството са посочени в Устава на дружеството.

4. Участие на членовете на Съвета на директорите в търговски дружества като неограничено отговорни съдружници – информацията е предоставена в одобрени простект за допускане до търговия на регулиран пазар на корпоративни облигации с ISIN код : BG2100036073.

5. През 2009 г. не са сключвани сделки по чл. 240 б от Търговския закон.

Информация за сключените големи сделки между свързани лица през 2008 г.

За периода 01.01.2009 г. – 31.12.2009 г., „ФеърПлей Аграрен фонд“ АД не е сключвало големи сделки със свързани лица, изключвайки сделки от обичайна стопанска дейност.

Описание на основните рискове и несигурности, пред които е изправено Дружеството през следващия финансов период

Систематични рискове

➤ *Политически риск*

Политическите рискове са свързани с възможността от възникване на вътрешнополитически сътресения и неблагоприятна промяна в стопанското законодателство. Този риск е свързан с възможността правителството на една държава внезапно да смени политиката си и в резултат на това средата, в която работят дружествата да се промени неблагоприятно, а инвеститорите да понесат загуби.

Приоритетна задача в плана за развитие на правителството е устойчивото развитие на селското стопанство в страната. Стартиралите мерки по Програма за развитие на селските райони, както и финансиранятия по програма De minimis и съфинансиранятия от държавния бюджет, изграждат защитна рамка на сектора спрямо външните фактори на бизнес средата.

➤ *Макроекономически риск*

Пряко влияние върху българската икономика ще оказва очакваното намаление на външното търсене вследствие на забавянето на темповете на растеж в световен мащаб.

Намаляването на притока на външни капитали, както във вид на преки инвестиции, така и като заемно финансиране, ще се отрази в по-слаба инвестиционна активност и в забавяне на растежа на кредитирането в икономиката.

ГОДИШЕН ДОКЛАД ЗА ДЕЙНОСТТА

ЗА 2009 ГОДИНА НА

ФЕЪРПЛЕЙ АГРАРЕН ФОНД АД

В случай, че глобалните ликвидни условия се влошат допълнително, съществува риск за продължаване на тенденцията към повишение на лихвените проценти в страната.

Понижението на международните цени вследствие на кризата ще се отрази в по-ниски цени на българския износ и внос. Влиянието на тези процеси върху условията на търговия вероятно ще бъде неутрално или дори леко положително, като вторично това ще се пренесе върху вътрешните цени и ще подпомогне снижаването на темповете на инфлация в страната

Основният риск за българската икономика е спад на растежа на БВП в резултат намаление на притока на чужди капитали или отлив на капитали от страната, което да доведе до значително забавяне на инвестиционната и кредитната активност, съкращаване на заетостта основно в най – засегнатите сектори – финансовите услуги, строителния бранш и търговията с недвижими имоти. При евентуално задълбочаване на световната финансова криза и сравнително траен тренд на описаният рисков сценарий може да очакваме значително свиване на българската икономиката и съответно навлизане в най-неблагоприятният икономически цикъл - а именно, рецесия. За сега експертите са на мнение, че страната ни не е застрашена от подобен риск, но факт е, че към момента всичко зависи от развръзката на финансовите проблеми в глобален мащаб.

Дейността на дружеството е профилирана в сектор, който е традиционно подпомаган от програмите на Европейският Съюз и от националните или регионални бюджети на страните членки. Общата земеделска политика на Европейската комисия е насочена към дългосрочно подпомагане на земеделските стопани, което да отговаря на растящото търсене на храни и дори в условията на задълбочаваща се финансова криза дейността на дружеството не би била значително засегната.

➤ *Валутен риск*

При предположение за запазване на системата на фиксиран валутен курс на лева към еврото, валутен риск от инвестицията не съществува за инвеститори, чийто средства са в левове или евро. Валутен риск съществува за инвеститори, чийто първоначални средства са деноминирани в щатски долари или друга валута, различна от евро и лев, поради постоянните движения на валутните курсове.

Влиянието на световната криза върху българската икономика се осъществява в рамките на съществуващия режим на паричен съвет, което е гаранция за относителна валута стабилност и контролиран

инфлационен темп. Основната оперативна валута на дружеството е лев, съответно евро.

➤ *Инфлационен риск*

Рискът от увеличение на инфлацията е свързан с намаляването на реалната покупателна сила на икономическите субекти и евентуалната обезценка на активите, деноминирани в местна валута. Системата на валутен борд контролира паричното предлагане, но външни фактори могат да окажат натиск в посока на увеличение на ценовите нива. Към настоящият момент и като цяло механизмът на валутен борд осигурява гаранции, че инфлацията в страната ще остане под контрол и няма да има неблагоприятно влияние върху икономиката на страната, и в частност върху дейността на дружеството.

➤ *Кредитен риск*

Евентуално понижение на кредитния рейтинг на България би оказало отрицателно влияние върху цената на финансирането на Дружеството. Подобряване на кредитния рейтинг на страната ще доведе до понижаване на рисковите премии по заемите, което води до по-благоприятни лихвени равнища (при равни други условия). Поради тази причина потенциалното повишаване на кредитния рейтинг на страната би имало благоприятно влияние върху дейността на Дружеството и по-точно върху условията на неговото външно финансиране.

➤ *Други системни рискове*

Стабилността и реалните перспективите за растеж на националната икономика, влияят съществено на нагласите и поведението на инвеститорите.

В банковата система основният риск е свързан с изтеглянето на средства на чуждестранните банки от дъщерните си клонове в България. Това ще затрудни развитието на инвестициите у нас и ще повиши цената на привлечените ресурси. Рискът пред дружествата е от повишаване цената на кредитирането и затруднен достъп до привлечени капитали.

Към датата на настоящия документ „ФеърПлей Аграрен фонд“ АД не изпитва затруднения в обслужването на кредитната си експозиция – дружеството притежава положителна кредитна история. Към дружеството не са отправяни предложения от страна на обслужващите го банкови институции за увеличаване на договорените лихвени проценти.

Други рискове породени от световната политическа и икономическа конюнктура, са възможната нестабилност или военни действия в региона. Бедствията и аварията са фактори, усложняващи всяка система за управление на рисковете. Последствията са трудно предвидими, но

достъпът до информация и прилагането на система за прогнозиране и действия в екстремни ситуации са възможни начини за минимизиране на отрицателния ефект.

Несистематични рискове

➤ *Ценови риск*

Ценовият риск се изразява в неблагоприятното изменение на цените на земите в портфейла на дружеството както и в неблагоприятните промени в цените на произведените продукти. Понижението на цените би довело до намаление на приходите и съответно до намаление на реализираният финансовият резултат на „ФеърПлей Аграрен фонд“ АД. Това би могло да окаже неблагоприятно влияние върху минималното изисквано поддържане на балансовите коефициенти. Този риск е минимизиран с оглед на експертните анализи според, които текущият процес на интеграция в Европейския Съюз, където ценовите нива са значително над тези в страната както и политиката на Европейския съюз в подкрепа на развитието на обработваемостта на земеделски земи. Запазването на силния икономически ръст представляват сериозни предпоставки за растеж на цените в земеделския сектор.

Световната финансова криза постави глобалната икономика в период на застой и очакване. Наблюдаваното се трайно понижение в цените на нефтените продукти доведе до неконкурентноспособност на производството на биогорива и намаление в търсенето на материали за производството им. Намаленото търсене на зърно, както и свиване на производствените мощности на биогоривата акумулират свободни производствени ресурси и водят до свръхпредлагане. Очаква се понижение на средните цени на зърното. Поради естеството на кризата пазарът на имоти е в застой и се очаква тенденция на трайно понижение на цените им.

Стратегията за устойчиво развитие на „ФеърПлей Аграрен фонд“ АД структурира вертикално диверсифицирани дейности. Така дружеството минимизира риска от ценово сътресение на даден продукт. Въпреки че, закупуването на земеделска земя, растениевъдната дейност, млечното говедовъдство и производството на фураж са отраслово свързани, те обхващат различни пазарни сегменти. По този начин се формира балансиран приходен портфейл, който позволява на дружеството да посреща без затруднения задълженията си. „ФеърПлей Аграрен фонд“ АД ще е в състояние да изпълни поетите ангажименти по облигационния заем към инвеститорите.

➤ **Ликвиден риск**

Като аспект от дейността на дружеството, инвестициите в недвижими имоти са ниско ликвидни. Това означава, че парцел, притежаван от Дружеството, не би могъл да се продаде бързо и с ниски разходи на справедлива цена. Възможно е, ако Дружеството бъде принудено да продаде бързо притежаван парцел, това да стане на по-ниска от пазарната цена или справедливата цена, което да намали планираната възвращаемост от дейността. Поради нарастващата ликвидност на пазара на земеделска земя „ФеърПлей Аграрен фонд“ АД счита, че влиянието на този риск ще бъде слабо и в случай на необходимост Дружеството ще е в състояние да получи справедлива цена за парцели, предложени за продажба.

9. ДОПЪЛНИТЕЛНА ИНФОРМАЦИЯ

9.1. Информация за промените в счетоводната политика през отчетния период, причините за тяхното извършване и по какъв начин се отразяват на финансовия резултат и собствения капитал на емитента;

Няма извършени промени в счетоводната политика на дружеството през отчетния период.

9.2. Информация за настъпили промени в икономическата група на емитента, ако участва в такава група.

- През месец октомври 2009 г. „ФеърПлей Резиденшъл Пропъртис“ АД продава дружествените си дялове и е заличено като съдружник в дружество „СТ Марина Капитал“ ООД.
- През месец ноември 2009 г. се учредява дружество „Смол Ентърпрайзис Инвестмънт Фънд /СЕЙФ/“ ЕАД, с Едноличен собственик на капитала дружество „ФеърПлей Интернешънъл“ АД. През месец ноември дружеството „Смол Ентърпрайзис Инвестмънт Фънд“ /СЕЙФ/ ЕАД става акционер в „ФеърПлей Аграрен Фонд“ АД.
- През месец ноември дружеството „СТ Марина Капитал“ ООД става акционер в „ФеърПлей Аграрен Фонд“ АД
- Към 31.12.2009г. разпределението на капитала на „ФеърПлей Интернешънъл“ АД е както следва:

ГОДИШЕН ДОКЛАД ЗА ДЕЙНОСТТА

ЗА 2009 ГОДИНА НА

ФЕЪРПЛЕЙ АГРАРЕН ФОНД АД

- Марио Захариев Захариев - 39 454 773 броя акции или 76,31%;
- Анна Петрова Захариева - 12 250 780 броя акции или 23,69%;

През месец декември 2009 г. „ФеърПлей Интернешънъл“ АД е продал всички свои акции от капитала на „ФеърПлей Къмършъл“ ЕАД

9.3. Информация за резултатите от организационни промени в рамките на емитента, като преобразуване, продажба на дружества от икономическата група, апортни вноски от дружеството, даване под наем на имущество, дългосрочни инвестиции, преустановяване на дейност;

За отчетния период няма извършени организационни промени в рамките на емитента, освен посочените в т. 9. 2.

9.4. Становище на управителния орган относно възможностите за реализация на публикувани прогнози за резултатите от текущата финансова година, както и информация за факторите и обстоятелствата, които ще повлияят на постигането на прогнозните резултати най-малко за следващото тримесечие;

Няма публикувани прогнози за финансовия резултат на дружеството на индивидуална основа за завършилата 2009 г.

9.5. Информация за висящи съдебни, административни или арбитражни производства, касаещи задължения или вземания в размер най-малко 10 на сто от собствения капитал на емитента; ако общата стойност на задълженията или вземанията на емитента по всички образувани производства надхвърля 10 на сто от собствения му капитал, се представя информация за всяко производство поотделно;

За отчетния период дружеството няма висящи съдебни, административни или арбитражни производства, касаещи задължения или вземания в размер най-малко 10 на сто от собствения капитал на емитента; ако общата стойност на задълженията или вземанията на емитента по всички образувани производства надхвърля 10 на сто от собствения му капитал, се представя информация за всяко производство поотделно.

9.6. Информация за отпуснатите от емитента или от негово дъщерно дружество заеми, предоставяне на гаранции или поемане на задължения общо към едно лице или негово дъщерно дружество, в това число и на свързани лица с посочване на характера на взаимоотношенията между емитента и лицето, размера на неизплатената главница, лихвен процент, краен срок на погасяване, размер на поето задължение, условия и срок.

- На 30.11.2009 г. дружеството е сключило договори за банков кредит със Банка Пиреос България АД в качеството си на „Поръчител“ по Договор за кредит №273/2009г., както следва:
 - Договор за кредит № 273/30.11.09 между Банка Пиреос България АД и „Агро Грам“ ЕООД в размер на 500 000 лева. Кредитът е за оборотни средства, отпуснат по линия на финансиране на Българска Банка за Развитие на Земеделски производители със срок на погасяване 30.05.2011 г. Годишният лихвен процент е 3-мес. СОФИБОР+2,75%, но не по- малко от 7,00% и не повече от 7,5%.
- На 03.12.2009 г. на проведено заседание на Съвета на Директорите на „ФеърПлей Аграрен фонд“ АД взе решение да учреди договорна ипотека като обезпечение по кредита на „Про Агро“ ЕООД към ДФ“Земеделие.Размерът на кредита е 65 000 лева, цел – за закупуване на фураж и фуражни елементи, падеж16.12.2011 г. Годишният лихвен процент е 6,37%. Референтният лихвен процент се определя периодично от Европейската комисия и е дължима на падежа на главницата.
- Към 31.12.2009г. дружеството има задължение към „ФеърПлей Интернешънъл “АД в размер на 975 000 /деветстотин седемдесет и пет хиляди/ лева, възникнало от предоставен търговски заем с годишен лихвен процент от 7% и падеж 20.12.2010 г.
- Към 31.12.2009г. дружеството има задължение към „Римекс Ойл “ЕООД в размер на 91 000 /деветдесет и една хиляди/ лева, възникнало от предоставен търговски заем с годишен лихвен процент от 9,5% и падеж 31.12.2010 г.
- Към 31.12.2009г. дружеството има задължение към „Строй Инвест 2002 “ЕООД в размер на 996 000 /деветстотин деветдесет и шест хиляди/ лева, възникнало от предоставен търговски заем с годишен лихвен процент от 9,5% и падеж 31.12.2010 г.

ГОДИШЕН ДОКЛАД ЗА ДЕЙНОСТТА
ЗА 2009 ГОДИНА НА
ФЕЪРПЛЕЙ АГРАРЕН ФОНД АД

- Към 31.12.2009 г. дружеството е предоставило търговски заеми на следните си дъщерни дружества:

Наименование на дружеството	Вид свързаност	Размер на кредита в лева	Лихвен процент	Падеж	Текуща експозиция към 31.12.2009 г. в лева
Агро грам ЕООД	Дъщерно дружество	4 000 000	7,00%	31.12.2010г.	2 710 000
Агроплант ЕООД	Дъщерно дружество	3 000 000	7,00%	31.12.2010г.	2 259 000
Агросорт ЕООД	Дъщерно дружество	1 600 000	7,00%	31.12.2010г.	1 121 000
Про агро ЕООД - Хайредин	Дъщерно дружество	4 000 000	7,00%	31.12.2010г.	2 469 000
Екоплант Продукт ЕООД	Дъщерно дружество	600 000	7,00%	31.12.2010г.	38 000
Про агро ЕООД - София	Дъщерно дружество	200 000	7,00%	31.12.2010г.	49 000

31.03.2010 г.

Васил Беломоров

(Изпълнителен директор
на „ФеърПлей Аграрен фонд“ АД)