

**ДОКЛАД ЗА ДЕЙНОСТТА
НА “СОФАРМА” АД
за първо полугодие
2009 година**



27.07.2009 година

ПРЕГЛЕД НА РАЗВИТИЕТО, РЕЗУЛТАТИТЕ ОТ ДЕЙНОСТТА И СЪСТОЯНИЕТО ПРЕЗ ПЪРВО ПОЛУГОДИЕ 2009 г.

Обща информация за дружеството

„Софарма” АД е търговско дружество, регистрирано в България по ТЗ, със седалище и адрес на управление гр. София, ул. “Илиенско шосе” №16

„Софарма” АД води началото си от 1933г. Съдебната регистрация на дружеството е от 15.11.1991г., решение №1/1991г. на Софийски градски съд. „Софарма” АД е публично дружество съгласно Закона за публично предлагане на ценни книжа.

„Софарма” АД има едностепенна система на управление със Съвет на директорите от петима членове както следва: д.и.н Огнян Донеv - председател и членове Весела Стоева, Александър Тодоров, Андрей Брешков и „Унифарм” АД, чрез представителя си Огнян Палавеев. Дружеството се представлява и управлява от изпълнителния директор д.и.н. Огнян Донеv.

Акционерна структура към 30.06.2009

Акционер	%
Донеv инвестмънтс холдинг АД	25,27 %
Телекомплект АД	20,42 %
Gramercy Emerging Markets Fund	17,01 %
Финансова консултанска компания ЕООД	16,87 %
Други юридически лица	16,98 %
Физически лица	3,45 %

Софарма” АД е основна структурна единица в групата предприятия „Sopharma Pharmaceuticals”.

Дружеството извършва производство и търговия на лекарствени субстанции и лекарствени форми; научно-изследователска и инженерно-внедрителска дейност в областта на лекарствените средства.

„Софарма” АД извършва услуги, както с производствено

предназначение, така и свързани със спомагателната и обслужващата си дейност.

Дружеството притежава разрешения за употреба по реда на ЗЛАХМ за всички продукти от производствената си номенклатура.

ПРЕГЛЕД НА РАЗВИТИЕТО, РЕЗУЛТАТИТЕ ОТ ДЕЙНОСТТА И СЪСТОЯНИЕТО ПРЕЗ ПЪРВО ПОЛУГОДИЕ 2009 г.

СОФАРМА АД

Обзор

Основни пазари	България	Приносът на местния пазар към общите приходи от основна дейност през първо полугодие на 2009 г. възлиза на 39% (при 38% за базисното тримесечие).
	Русия	Ръстът на реализираната продукция през първо полугодие на 2009 г. в сравнение с първо полугодие на 2008г. в Русия възлиза на 14%.
	Украйна	Спадът на реализираната продукция през първо полугодие на 2009 г. в сравнение с първо полугодие на 2008г. в Украйна възлиза на 17%.
Нови пазари	Турция, Сърбия	През първо полугодие на 2009г. дружеството реализира приходи от над 1 150 хил.евро от новите си пазари.
		С цел минимизиране на валутния риск бе въведено еврото като основна валута при операциите на фирмата на всички основни пазари.

Продукти

	Нови I ^{во} полугодие 2009	Внедрени са 5 бр. продукти, от които 2 броя нови за фирмата: Dupaverin film. tabl.; Trimductal film. tabl.
	Очаквани 2009	До края на 2009 година се очаква да бъдат внедрени още 5 до 7 нови продукта
	Нови регистрации в чужбина	„Софарма” АД регистрира Tribestan ®Vita film. tabl. като хранителна добавка за Литва и Латвия.
	Разработки	В процес на разработване са 7 нови технологии за внедряване в завод ОАО „Витамины” в Украйна. Провежда се фармацевтично разработване на следните нови за фирмата продукти: Alumigel 170ml; Analgin drops 10ml, 20ml; Melocort crem; Sophalgin supp; Telfedin tab.

Програми и проекти

С подкрепата на Европейски социален фонд по Оперативна програма „Развитие на човешките ресурси” по проект „Повишаване на адаптивността и производителността на заетите лица в „Софарма” АД се проведеха следните обучения:

- Обучение по чужд език: английски език
- Обучение по компютърни и информационни технологии

Грижа за правата на служителите.

В „Софарма” съществуват три синдикални организации: Конфедерация на труда „Подкрепа”, Конфедерация на независимите синдикати / КНСБ / и Независим синдикат Промяна. Не се допуска дискриминация по пол, възраст, религия, политическа принадлежност. Полагат се грижи за работниците с намалена работоспособност, като се трудоустрояват на подходящи за здравословното им състояние работни места.

„ Софарма” АД спазва стриктно Закона за защита срещу дискриминация. Не се допуска преференциално отношение, привидно спазване на закона, както и наличие на квоти. Не се допуска преследване за оплакване.

Във вътрешните правила на предприятието са регламентирани продължителността на работното време, редуването на смените, осигуряването на почивка.

Промени през първо полугодие на 2009

Комисията за финансов надзор на свое заседание от 05.03.2009г. одобри Проспект за допускане до търговия на регулиран пазар в Европейския съюз на емисия акции на „Софарма” АД, гр. София.

На 27.05.2009г. се проведе редовно Общо събрание на акционерите за отчитане на дейността и приемане финансовия отчет на дружеството за 2008г. в седалището на дружеството в гр.София, ул.„Илиенско шосе” №6.

Огнян Донеv беше избран за председател на Българската генерична фармацевтична асоциация (БГФарма), която обединява 40 български производители и представителства на чуждестранните компании, които произвеждат генерични лекарства.

От 05.06.2009г. „Софарма” АД, е включено в новите индекси Dow Jones FEAS South East Europe Index и в Dow Jones FEAS Composite Index.

Председателят на Българският национален комитет на Международната търговска камара (МТК -България) г-н Огнян Донеv и членът на ръководството на МТК-България и изпълнителен директор на КРИБ г-н Евгений Иванов участваха в 6-тия Конгрес на Световната федерация на търговските камари през м. юни 2009 г. в столицата на Малайзия Куала Лумпур, на тема „Лидерство към устойчив растеж и промяна” . Конгресът фокусира вниманието на бизнес лидери от цял свят към едно от най-големите предизвикателства в момента – климатичните промени.

На 31 май, по повод на Световния ден за борба с тютюнопушенето Специализираната болница за активно лечение на белодробни болести „Св. София” и Дружеството по белодробни болести с подкрепата на СОФАРМА АД, организираха “Ден на отворени врати за консултации за пушачи”.

„Софарма” АД записа акции на новоучреденото в САЩ дружество Extab с цел разширяване на пазарите си на продуктите си от растителен произход, в частност на продукта за лечение на никотинова зависимост “Табекс”.

В началото на м.Юни приключи успешно тригодишният изследователски проект за производство на активното вещество галантамин по синтетичен път. Галантаминът е активното вещество, от което се произвежда оригиналният продукт “Нивалин” за лечение на Алцхаймер, детски паралич, нервни разстройства.

СОФАРМА АД

Преглед на дейността на дружеството през първо полугодие 2009г.

Производство

• „Софарма” АД е разположено върху 6 локации – 4 с производствено предназначение и 2 с логистично, няма клонове.

• Производствената дейност на дружеството се осъществява и развива в следните основни направления:

• Производство на субстанции и препарати на основата на растителни суровини (фитохимично производство);

• Готови лекарствени форми:

• Твърди таблетки, обвити таблетки, филмирани таблетки, капсули;

• Галенични - супозитории, капки, сиропи, унгвенти;

• Парентерални - инжекционни разтвори, лиофилни прахове за инжекции;

Макар и ориентирана към генеричните фармацевтични продукти, Софарма е известна от години с традиционното производство на няколко (14 на брой) уникални продукта на база растителни екстракти получавани по собствено създадени технологии. Тези продукти са защитени освен с търговска марка, и с патент или фирмено ноу хау.

По отношение на генеричните продукти, които произвежда, за тяхната пазарна отличителност Софарма залага на бранд имена, всички от които са регистрирани търговски марки на дружеството.

The logo for Nivalin features the word "Nivalin" in a bold, green, sans-serif font. A stylized green leaf with a yellow stem is positioned above the letter 'i'. A registered trademark symbol (®) is located to the upper right of the word.

Интелектуална собственост

През всичките години на своето съществуване, Софарма генерира и защитава своя индустриална собственост. В резултат, дружеството притежава голям брой обекти на индустриалната собственост, по-голямата част, от които – регистрирани права (марки, патенти, дизайни) и по-малка част нерегистрирани обекти – предимно технологии.

Тези активи са резултат от специалната политика на дружеството към продуктово и технологично обновление, и в частност към иновациите.

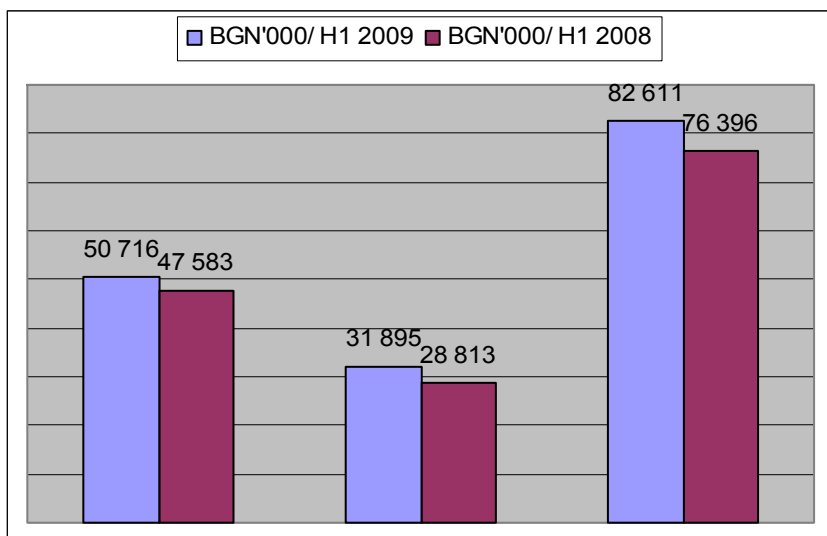
The logo for TRIBESTAN consists of the word "TRIBESTAN" in a bold, blue, sans-serif font. A registered trademark symbol (®) is located to the upper right of the word.The logo for PHYTIN features a stylized yellow sun with a smiling face and a red letter 'P' to its right. Below this graphic, the word "PHYTIN" is written in a bold, red, sans-serif font. A registered trademark symbol (®) is located to the upper right of the word.

Доклад за дейността

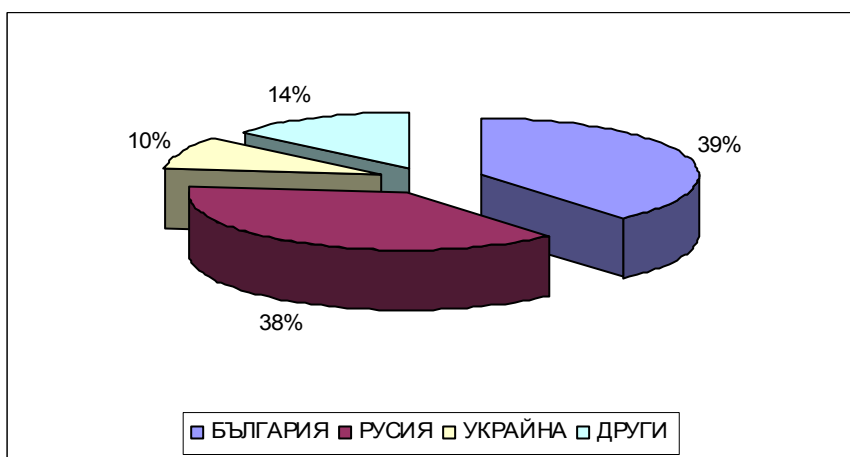
Резултати от дейността.

„Софарма” АД приключи първо полугодие 2009г. с нетна печалба в размер на 21 545 хил. лв., което е със 122% повече в сравнение с първо полугодие 2008г. Печалбата от оперативна дейност нараства с 73% и възлиза на 23 821хил.лв.

Общият ръст в приходите от продажби на дружеството (8%), други доходи от дейността и оптимизиране на част от разходите (външни услуги, представителни разходи, командировки) водят до подобрене на оперативните и нетните резултати.



Върху размера на приходите на дружеството най-голямо влияние имат приходите от продажба на продукция. Те заемат 98% от приходите през първо полугодие 2009г., като увеличението им спрямо първо полугодие 2008г. е с 6 215 хил.лв. (с 8%). Факторите за увеличението на приходите от продажби са ръстът на продажбите от вътрешен пазар с 11% и на продажбите от износ—със 7%. С най-значимо увеличение са прдукти като Антистенокардин, Сопрал, Вазопрен, Фликсотид, Вицетин, Хлофадон, Ампули аналгин и др.

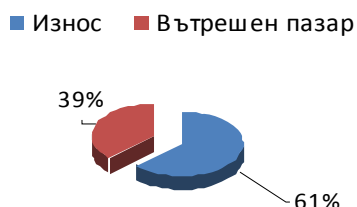


Продукцията на дружеството е изнасяна в 38 страни. Общият осреднен ръст на продажбите на по-малките по обем външни пазари е 14%. Увеличава се делът на изнесената продукция за Кавказ и и Средна Азия с 5%, Прибалтика -с 1%, за Балканския регион вкл. Турция—над два пъти.

С най-висок относителен дял в обема на износа са таблетните форми, следвани от ампулите, сиропите и унгвентите.

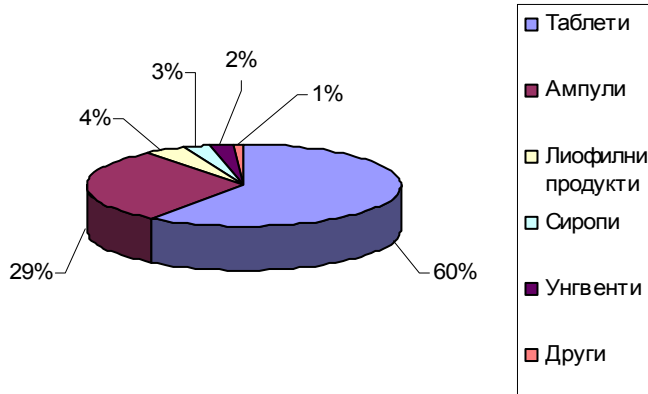
Вътрешен пазар

Относителен дял на продажбите на вътрешен пазар, първо полугодие 2009 година



Към 30.06.2009г. „Софарма” АД заема 7% от общия обем на българския фармацевтичен пазар. Позициите на основните конкуренти на дружеството на територията на страната са както следва: Actavis - с дял 8%, Novartis – 6%, Servier – 5%, Glaxosmithkline – 5%, Sanofi-Aventis – 4%, Menarini – 4%, Roch – 3%, Novo Nordisk – 3%, Bayer – 3%, Pfizer – 3%, Thaikapharma – 3%, Gedeon Richter – 2%, Astra Zeneca - 2%, KRKA – 2%, Zentiva – 2% и др.

Продажби по категории продукти за вътрешен пазар през първо полугодие 2009г.



Продажбите на Софарма АД на вътрешния пазар в стойностно изражение бележат ръст с 11% (с 3 082 хил.лв).

През първото полугодие на 2009г. се запазва структурата на продажбите на дружеството на вътрешния пазар — с най-голям относителен дял са таблетните и ампулните форми - общо около 89%.

ПРЕГЛЕД НА РАЗВИТИЕТО, РЕЗУЛТАТИТЕ ОТ ДЕЙНОСТТА И СЪСТОЯНИЕТО ПРЕЗ ПЪРВО ПОЛУГОДИЕ 2009 г.

СО ФАР МА АД

Други доходи от дейността

ДРУГИ ДОХОДИ ОТ ДЕЙНОСТТА	2009	2008	ръст %	отн. дял %
	BGN '000	BGN '000		
Печалба от продажба на материали	164	428	-62%	9%
Печалба от продажба на дълготрайни активи	(69)	(1)	-4%	
Печалба от продажба на стоки	266	231	15%	14%
Печалба (загуба) от курсови разлики	100	(841)	-112%	5%
Приходи от предоставяне на услуги	1 320	1 147	15%	70%
Лихви по разплащателни сметки и от клиенти	3	4	-25%	0%
Приходи от финансираня	67			4%
Други доходи	27	61	-56%	1%
Общо	1 878	1 029	83%	100%

Другите доходи от дейността на компанията нарастват с 83% (849 хил. лв.) спрямо полугодията на 2008 г. Дружеството отчита:

Реализиране на печалба от валутнокурсони разлики по търговски вземания и задължения и текущи разплащателни сметки (при загуба от 841 хил. лв. за предходния период) в следствие на значително по-малките експозиции в щатски долари спрямо същия период на предходната година, когато голяма част от вземанията на дружеството по продажби по износ са деноминирани в долари.

Намаление отчитат печалбата от продажба на материали.

Разходи за дейността

Разходи за дейността	2009	2008	ръст %	отн. дял %
	BGN '000	BGN '000		
Изменение на наличностите от продукцията и незавършено производство	3 945	8 970	56%	-7%
Разходи за материали	(22 383)	(26 383)	-15%	37%
Разходи за външни услуги	(24 242)	(26 299)	-8%	40%
Разходи за персонала	(12 548)	(12 678)	-1%	21%
Разходи за амортизация	(4 172)	(4 095)	2%	7%
Обезценка на активи	(229)	623	-137%	0%
Други разходи за дейността	(1 039)	(3 800)	-73%	2%
Общо разходи за дейността	(60 668)	(63 662)	-5%	100%

В следствие на продължаване на политика по управление на разходите в условия на икономическа криза и отчетения ръст на продажбите, Софарма АД постига значително увеличение в нетната печалба за периода от 122% (спрямо шестмесечието на 2008 г.) до 21 545 хил. лв. Компанията постига повече от двоен ръст в нивата на нетна рентабилност до 26.1%. Рентабилността измерена чрез печалбата преди лихви, данъци и амортизации нараства от 23.4% до 33.9%.

Разходите за материали за полугодията на 2009 г. намаляват с 4 000 хил. лв., като е налице спад в преките производствени разходи за материали.

Следва да се отбележи, че спадът в тези разходи се обуславя и от по-малкия ръст в наличностите от продукцията и незавършено производство (в които са вложени разходи за материали и външни услуги) за периода.

РАЗХОДИ ЗА МАТЕРИАЛИ	2009	2008	ръст %	отн. дял %
	BGN '000	BGN '000		
Основни материали	18 299	19 590	-7%	82%
Резервни части и лабораторни и технически материали	572	2 569	-78%	3%
Топлоенергия	1 654	2 032	-19%	7%
Електроенергия	883	868	2%	4%
Горива и смазочни материали	390	486	-20%	2%
Охрана на труда	231	317	-27%	1%
Брак на материали	4	262	-98%	0%
Материали за изсл. д-ст	10			0%
Вода	340	259	31%	2%
Общо	22 383	26 383	-15%	100%

ПРЕГЛЕД НА РАЗВИТИЕТО, РЕЗУЛТАТИТЕ ОТ ДЕЙНОСТТА И СЪСТОЯНИЕТО ПРЕЗ ПЪРВО ПОЛУГОДИЕ 2009 г.

СО ФАР МА АД

Доклад за дейността

РАЗХОДИ ЗА ВЪНШНИ УСЛУГИ

	2009	2008	ръст	отн. дял
	BGN '000	BGN '000	%	%
Изработка	12 156	13 535	-10%	50%
Реклама	2 633	3 887	-32%	11%
Транспорт	1 308	1 265	3%	5%
Консултантски услуги	1 089	278	292%	4%
Лицензионни				
възнаграждения и такси	329	281	17%	1%
Застраховки	535	706	-24%	2%
Логистични услуги по износ	224	418	-46%	1%
Граждански договори	413	594	-30%	2%
Логистични услуги (износ и вътр.пазар)	1 167	1 403	-17%	5%
Охрана	397	315	26%	2%
Услуги по регистрации на медикаменти	498	382	30%	2%
Поддръжка на сгради и оборудване	730	250	192%	3%
Други (виж бел.към ФО)	2 763	2 985	-7%	11%
Общо	24 242	26 299	-3%	100%

Разходите за външни услуги отчитат спад за периода с 2 057 хил.лв. като намаляват разходите за:

- изработка - намалява за сметка на собствено производство на дружеството;

- реклама;

РАЗХОДИ ЗА ПЕРСОНАЛА

	2009	2008	ръст	отн. дял
	BGN '000	BGN '000	%	%
Текущи				
възнаграждения	10 087	10 093	0%	80%
Вноски по социалното осигуряване	2 166	2 217	-2%	17%
Социални придобивки и плащания	295	368	-20%	2%
Общо	12 548	12 678	-1%	100%

Разходите за персонала запазват своите нива през полугодieto на 2009 г.

ДРУГИ РАЗХОДИ ЗА ДЕЙНОСТТА

	2009	2008	ръст	отн. дял
	BGN '000	BGN '000	%	%
Представителни разходи	518	1 215	-57%	50%
Присъдени суми по съдебни дела	91	923	-90%	9%
Командировки	161	565	-72%	15%
Дарения	108	287	-62%	10%
Непризнат данъчен кредит по ДДС	25	103	-76%	2%
Плащания към бюджета	103	88	17%	10%
Брак и липси на готова продукция	0	145	-100%	0%
Отписани вземания	0	416	-100%	0%
Обучение	33	58	-43%	3%
Общо	1 039	3 800	-73%	100%

Разходите в перо „Други” намаляват спрямо полугодieto на 2008 г., основно по линия на отписани вземания, представителни разходи и командировки. Тези резултати са постигнати благодарение на водената политика за оптимизиране на разходите на дружеството.

ПРЕГЛЕД НА РАЗВИТИЕТО, РЕЗУЛТАТИТЕ ОТ ДЕЙНОСТТА И СЪСТОЯНИЕТО ПРЕЗ ПЪРВО ПОЛУГОДИЕ 2009 г.

СО ФАР МА АД

Доклад за дейността

	2009 BGN'000	2008 BGN'000	ръст %	отн. дял %
Финансови приходи				
Приходи от лихви по предоставени заеми	865	914	-5%	23%
Приходи от операции с инвестиции	16	89	-82%	0%
Приходи от дялово участие	2806	48	5746%	76%
Общо	3687	1051	251%	100%
Финансови разходи				
Разходи за лихви по получени заеми	(3 270)	(3 857)	-15%	92%
Нетна загуба от курсови разлики по заеми	(188)	(167)	13%	5%
Банкови такси по заеми и гаранции	(93)	(193)	-52%	3%
Разходи от операции с инвестиции	(18)	(1)	1700%	1%
Общо	(3 569)	(4 218)	-15%	100%

Нетните финансови разходи/приходи нарастват с 3 285 хил.лв. в следствие на реализираното през годината постъпление от дивидент и намаляване на среднопретеглената цена на привлечения ресурс.

	30.6.2009 BGN '000	31.12.2008 BGN '000	ръст %	отн. дял %
СОБСТВЕН КАПИТАЛ И ПАСИВИ				
СОБСТВЕН КАПИТАЛ				
Основен акционерен капитал	132 000	132 000	0%	56%
Резерви	28 949	26 978	7%	12%
Неразпределена печалба	76 499	56 925	34%	32%
	237 448	215 903	10%	60%
ПАСИВИ				
Нетекущи задължения				
Дългосрочни банкови заеми	46 662	71 826	-35%	87%
Задължения по финансов лизинг	442	543	-19%	1%
Пасиви по отсрочени данъци	3 625	3 625	0%	7%
Задължения към свързани предприятия	1 670	1 670		3%
Задължения към персонала при пенсиониране	1 120	1 120	0%	2%
	53 519	78 784	-32%	34%
Текущи задължения				
Краткосрочни заеми	80 089	58 225	38%	78%
Краткосрочна част на дългосрочни банкови заеми	5 873	6 989	-16%	6%
Търговски задължения	7 315	8 873	-18%	7%
Задължения към свързани предприятия	5 992	7 111	-16%	6%
Задължения към персонала и за социално осигуряване	1 581	2 193	-28%	2%
Задължения за данъци	589	173	240%	1%
Други текущи задължения	636	727	-13%	1%
	102 075	84 291	21%	66%
ОБЩО ПАСИВИ	155 594	163 075	-5%	40%
ОБЩО СОБСТВЕН КАПИТАЛ И ПАСИВИ	393 042	378 978	4%	100%

Налице е известен спад (3 300 хил.лв.) в цялостната (краткосрочна+дългосрочна) банкова експозиция в следствие на нарастване на постъпленията от дейността и съкращаване на оперативните разходи на дружеството. Спрямо края на 2008г. нивото на задлъжнялост на дружеството намалява от 0.43 до 0.40.

„Софарма” АД има договори за кредит с „Райфайзенбанк” АД, „Юробанк И Еф Джи България АД (предишно наименование Българска пощенска банка АД), „Банка ДСК” АД, „Пиреос банк”, „Юнион Банк” АД, Уникредит Булбанк” АД, „Ситибанк” АД, VNP Париба.

Доклад за дейността

АКТИВ	30.6.2009	31.12.2008	ръст	отн. дял	
	BGN '000	BGN '000	%	%	
Нетекущи активи					
Имоти, машини и оборудване	122 553	125 371	-2%	52%	Инвестициите в дъщерни дружества заемат 31% от нетекущите активи и не променят стойността си спрямо 31.12.2008г. (бел.15 от ФО), а тези на разположение и за продажба заемат 6% от нетекущите активи и се увеличават със 381 хил.лв. (бел. 17 от ФО). Текущите активи към 30.06.2009г. се увеличават с 14 144 хил.лв. спрямо 31.12.2008г.
Нематериални активи	2 587	2 618	-1%	1%	
Инвестиционни имоти	10 399	10 368	0%	4%	
Инвестиции в дъщерни дружества	73 864	74 001	0%	31%	
Инвестиции в асоциирани дружества	2 186	2 209	-1%	1%	
Инвестиции на разположение и за продажба	14 921	14 540	3%	6%	
Предоставени заеми на свързани предприятия	10 579	8 060	31%	4%	
Други нетекущи активи	10	12	-17%	0%	
	237 099	237 179	0%	60%	
Текущи активи					
Материални запаси	54 852	49 775	10%	35%	
Вземания от свързани предприятия	57 708	49 265	17%	37%	
Търговски вземания	36 651	37 563	-2%	24%	
Други вземания и предплатени разходи	1 837	3 458	-47%	1%	
Парични средства и парични еквиваленти	4 895	1 738	182%	3%	
	155 943	141 799	10%	40%	
ОБЩО АКТИВИ	393 042	378 978	4%	100%	

Нарастват краткосрочните вземания на дружеството от свързани лица, поради повишаване на продажбите на вътрешен пазар и отпускане на кредити на дружества от групата.

ИМОТИ, МАШИНИ И ОБОРУДВАНЕ

	30.6.2009	31.12.2008	ръст	отн. дял
	BGN '000	BGN '000	%	%
Земя и сгради	64 358	65 092	-1%	53%
Машини, съоръжения и оборудване	41 255	35 786	15%	34%
Други	9 860	10 450	-6%	8%
В процес на придобиване	7 080	14 043	-50%	6%
Общо	122 553	125 371	-2%	100%

Доклад за дейността

МАТЕРИАЛНИ ЗАПАСИ

	<i>30.06.2009</i>	<i>31.12.2008</i>	ръст	отн. дял
	<i>BGN '000</i>	<i>BGN '000</i>	%	%
Материали	18 968	17 752	7%	35%
Готова продукция	27 145	23 412	16%	49%
Полуфабрикат	4 142	3 629	14%	8%
Незавършено производство	4 537	4 930	-8%	8%
Стоки	60	52	15%	0%
Общо	54 852	49 775	10%	100%

Най-голям дял в структурата на текущите активи заемат материалните запаси (35%) , които се увеличават основно в частта на готовата продукция поради дългосрочния планови характер на производството и нарастващата чувствителност на контрагентите на външните пазари на дружеството към ефектите от глобалната икономическа криза. Намаление отчита незавършеното производство.

Търговските вземания имат относителен дял 24% в структурата на текущите активи и се намаляват с 912 хил.лв основно в частта на предоставени търговски заеми.

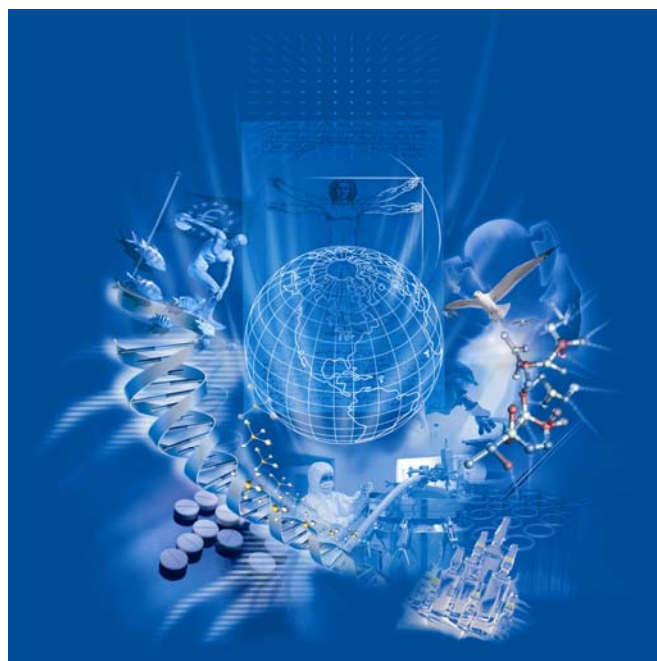
ТЪРГОВСКИ ВЗЕМАНИЯ

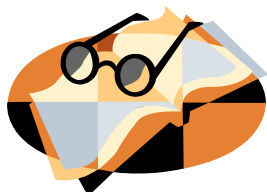
	<i>30.06.2009</i>	<i>31.12.2008</i>	ръст	отн. дял
	<i>BGN '000</i>	<i>BGN '000</i>	%	%
Вземания от клиенти	35 064	35 084		
Обезценка на несъбираеми вземания	(665)	(646)		
	34 399	34 438	0%	94%
Предоставени търговски заеми	5	1 235	-100%	0%
Предоставени аванси	2 247	1 890	19%	6%
Общо	36 651	37 563	-2%	100%

Генерираният значителен положителен паричен поток от дейността за полугодieto води до ръст в паричните средства на дружеството към 30.06.2009г. спрямо 31.12.2008г.

Доклад за дейността

Финансови коефициенти	Първо полугодие 2009г.	Първо полугодие 2008г.	Изменение
Рентабилност			
Рентабилност на приходите (нетна печалба./приходи)	26%	13%	13%
Възвращаемост на СК (нетна печалба/СК)	9%	5%	4%
Възвращаемост на активите (оперативна печалба/Активи)	6%	4%	2%
Коеф.еф.на р-дите (п-ди/Об.Р-ди+Р-ди за Д-ци)	1,3	1,1	0,2
Оборот на активите (Приходи/Активи)	0,2	0,2	0
Ликвидност			
Коеф. на текуща ликвидност (ТекущиА /ТекущиЗ)	1,5	1,7	-0,2
Коеф. на парична ликвидност (Пар.ср./ТЗ)	0,05	0,02	0,03
Коеф. на бърза ликвидност (Вз.+Пар.ср./ТЗ)	1,0	1,1	-0,1
Коеф.на фин.автоном. (СК/П)	1,5	1,3	0,2





Caption describing picture or graphic.

“To catch the reader's attention, place an interesting sentence or quote from the story here.”



Caption describing picture or graphic.

Промени в цената на акциите на дружеството

Общият брой на издадените към 30.06.2009г. акции от "Софарма" АД е 132 000 хил.броя с номинална стойност от 1 лв. на акция. Всички, емитирани акции са поименни, безналични, обикновени и неделими, съгласно Устава на дружеството. Всички издадени акции са от един клас. Всяка акция дава равни права на своя притежател, съразмерни на номиналната стойност на акцията, а именно:

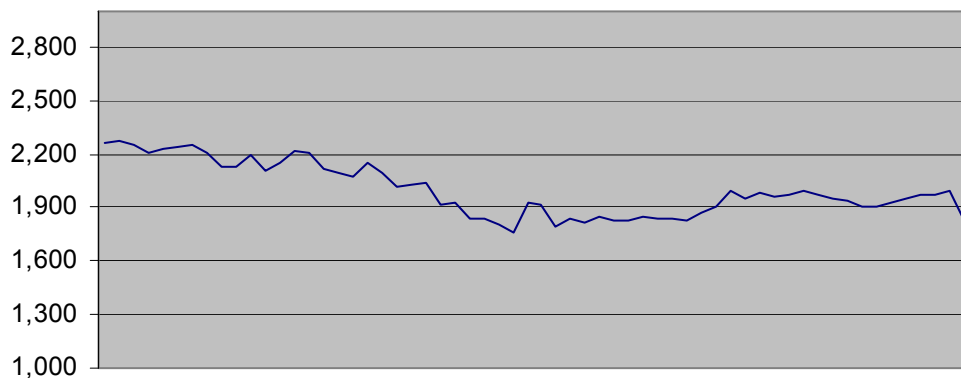
- право на глас в Общото събрание на акционерите;
- право на дивидент;
- право на ликвидационен дял.

Акциите на "Софарма" АД се търгуват на сегмент "В" на

официалния пазар на БФБ – София АД, участват във формирането на индексите SOFIX, BG40 и BGTR30. В следващата графика е показано движението на цената на акциите от (01.01.2009г. до 31.06.2009г.)

Акциите на дружеството са включени в индексите Down Jones STOXX EU Enlarged Total Market Index с тегло 0,11%, с най-голяма тежест (40%) в Erste Bank Bulgaria Basket, CECE MID на Виенската фондова борса, в сертификата на Райфайзенбанк – Raiffeisen Osteuropa Fonds както и в сертификата ABN AMRO SOFIX – Open-end-certificate и в новия blue-chip индекс Dow Jones STOXX Balkan 50 Equal Weighted Index.

**ДВИЖЕНИЕ НА ЦЕНАТА НА АКЦИИТЕ ЗА ПЕРИОДА
01.01.2009 - 30.06.2009**



Междинният доклад за дейността на Софарма АД за първо полугодие 2009г. не е одитиран.

Подпис:

д.и.н. Огнян Донов

/Изпълнителен директор,

Софарма АД/

27.07.2009 година