

**МЕЖДИНЕН ДОКЛАД ЗА ДЕЙНОСТТА НА
"АГРОЕНЕРДЖИ" АДСИЦ
КЪМ 31.03.2009 Г.**

1. Обща информация за "Агроенерджи" АДСИЦ. Набран капитал. Основни партньори

"Агроенерджи" АДСИЦ ("Дружеството") е вписано в търговския регистър при Агенцията по вписванията на 15.04.2008 г. Дружеството е със седалище в гр. София и с адрес на управление бул. "Патриарх Евтимий" 22.

Дружеството е с едностепенна система на управление и се управлява от Съвет на директорите в състав:

- Светослав Божков Божилов – Председател
- Данаил Михайлов Каменов – Заместник-председател
- Людмил Георгиев Александров – член
- Николай Недков Добрилов – член
- Паулина Стефанова Халачева – Изпълнителен директор.

Дружеството е учредено с капитал от 500 000 лв, разпределен в 500 000 акции с номинална стойност от 1.00 лв всяка. На 04.08.2008 г. в търговския регистър е вписано увеличение на капитала с 18 000 000 акции с номинална стойност 1.00 лв и емисионна стойност 1.10 лв всяка. След увеличението капиталът на дружеството е разпределен в 18 500 000 акции с номинална стойност 1.00 лв всяка. Към 30.09.2008 г. внесените от акционерите капитал в дружеството възлиза на:

Учредителен капитал	500 000 лв
Увеличение на капитала	19 800 000 лв*
Премии от емисия права при увеличението на капитала	3 600 000 лв**
ОБЩО	23 900 000 лв

* 18 000 000 акции * 1.10 лв емисионна стойност

** 18 000 000 права * 0.20 лв платена цена за право

Основни партньори

- *Обслужващо дружество*

Обслужващо дружество на "Агроенерджи" АДСИЦ е "Агроенерджи мениджмънт", гр. София, ул. 6-ти септември 45, тел. (02) 987 05 20, факс (02) 986 25 43.

- *Банка-депозитар*

Банка-депозитар на Дружеството е "Райфайзенбанк (България)" ЕАД, гр. София, ул. Н.В.Гогол 18-20, тел. (02) 91 985 407, факс (02) 943 45 27.

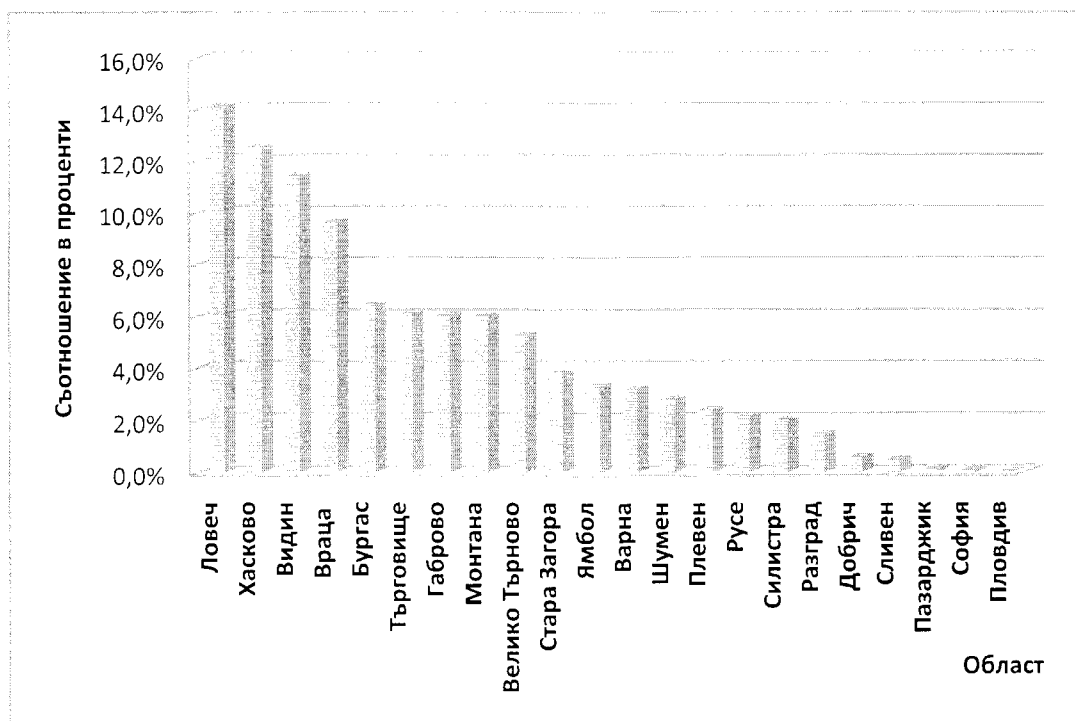
- *Одитор*

На извънредно заседание на Общото събрание на акционерите на Дружеството, проведено на 25.09.2008 г., за одитор, който да провери и завери финансовите отчети на Дружеството за 2008 г., бе избрано "Делойт Одит" ООД.

2. Инвестиционен портфейл

"Агроенерджи" АД СИЦ секюритизира изключително земеделски земи. Към 31.03.2009 г. дружеството притежава общо 80 690 дка земеделска земя. Разпределението на земята по области е показано в долните таблица и графика.

Област	Площ	%
Хасково	14485	18.0%
Монтана	12353	15.3%
Враца	9373	11.6%
Ловеч	7954	9.9%
Видин	6452	8.0%
Габрово	3956	4.9%
Бургас	3623	4.5%
Търговище	3419	4.2%
Силистра	3399	4.2%
Велико Търново	2983	3.7%
Варна	2435	3.0%
Стара Загора	2148	2.7%
Ямбол	1884	2.3%
Шумен	1664	2.1%
Плевен	1395	1.7%
Русе	1208	1.5%
Разград	832	1,0%
Добрич	332	0,4%
Сливен	320	0,4%
Перник	212	0,3%
Пловдив	125	0,2%
Пазарджик	93	0,1%
София	45	0,1%
ОБЩО:	80690	100.0%



Проведеното на 25.09.2008 г. Общо събрание на акционерите прие решение, съгласно изискванията на чл.114 от ЗППЦК, "Агроенерджи" АДСИЦ да придобие до 70 000 дка земеделска земя от свързаното дружество "Агровенчър Норт Уест" ООД. Договорът е вписан с ТР при АВ с рег.№ 20090316142557.

3. Важни събития през 2008 г.

- **14.02.2008 г.** – в гр. София е проведено учредително събрание, на което е взето решение за учредяване на "Агроенерджи" АДСИЦ
- **15.04.2008 г.** – "Агроенерджи" АДСИЦ е вписано в Търговския регистър при Агенцията по вписванията
- **11.06.2008 г.** – с Решение №.601-ДСИЦ/11.06.2008 г. Комисията за финансов надзор потвърждава Проспекта за предлагане на ценни книжа на "Агроенерджи" АДСИЦ
- **04.08.2008 г.** – в търговския регистър е вписано увеличение на капитала на "Агроенерджи" АДСИЦ от 500 000 лв. на 18 500 000 лв., чрез издаване на 18 000 000 нови акции с номинална стойност 1.00 лв и емисионна стойност 1.10 лв всяка една. От този момент дружеството може да разполага със средствата от внесения основен капитал и започва придобиването на земеделска земя
- **25.08.2008 г.** – с Решение №.1109-ПД/25.08.2008 г. Комисията за финансов надзор вписва "Агроенерджи" АДСИЦ в регистъра на публичните дружества
- **25.09.2008 г.** – проведено е заседание на Общото събрание на акционерите на "Агроенерджи" АДСИЦ, на което е взето решение за сключване на сделка по чл.114 от ЗППЦК за придобиване на част от търговското предприятие на "Агровенчър Норт Уест" ООД, състояща се от притежавани от последното земеделски земи. Цената на сделките се определя в рамките на пазарната оценка по чл.114а, ал.4 ЗППЦК от 01.08.2008 г., изготвена от независимия оценител "Консултантска къща Амрита"-ООД, актуализирана към 24.09.2008 г. "Агровенчър Норт Уест" ООД е със съдружници "Вентчър Екуити България"-ЕАД - 90% от дяловете, Николай Добрилов - 5%, и Юлиан Белев - 5%. "Вентчър Екуити България"-ЕАД (ЕИК 200355640) притежава мажоритарен дял както в "АГРОЕНЕРДЖИ"-АДСИЦ, така и в "Агровенчър Норт Уест"-ООД (ЕИК 175366589).
- **30.09.2008 г.** – начало на търговията с акциите на Дружеството на "Българска фондова борса – София" АД.
- **22.12.2008 г.** – сключване на договор за покупка на част от търговското предприятие на "Агровенчър Норт Уест" ООД в изпълнение на решението на Общото събрание на акционерите в "АГРОЕНЕРДЖИ"-АДСИЦ, проведено на 25.09.2008 г. (вж. по-горе). Договорът е вписан с ТР при АВ с рег.№ 20090316142557.

4. Важни събития след 31.12.2008 г.

На 16.03.2009 г. с рег.№ 20090316142557 в Търговския регистър е вписан договорът за придобиване от страна на Агроенерджи АДСИЦ на част от търговското предприятие на "Агровенчър Норт Уест" ООД, съгласно взетото решение на Общото събрание на акционерите, проведено на 25.09.2008 г. (вж по-горе). Прехвърлената част от търговското предприятие се състои от право на собственост върху земеделски земи с обща площ 23 843.027 дка в областите Варна, Враца, Монтана, Пазарджик, Перник, Пловдив, Силистра, Хасково, права по договори за наем и за аренда върху посочените земеделски земи и фактически отношения, установени от продавача, договори и контакти с регионални представители и др.

5. Описание на основите рискове и несигурности, пред които е изправено Дружеството през останалата част от финансовата година

"Агроенерджи" АДСИЦ е изложено на общите рискове и несигурности, които се отнасят до всички публични компании и стопански субекти в сектора на недвижимите имоти, свързани със състоянието на пазара и по-конкретно на пазара на земеделска земя. Тези рискове са подробно описани в проспекта на дружеството. В следващия финансов период (2009 г.) от най-съществено значение ще бъде отражението на развиващата се глобална финансова криза върху цените на недвижимите имоти в България и по-конкретно цените на земеделските земи.

30.04.2009 г.

Изпълнителен директор:

