

**ДОКЛАД ЗА ДЕЙНОСТТА
НА “СОФАРМА” АД
за първо тримесечие
2009 година**



30.04.2009 година

ПРЕГЛЕД НА РАЗВИТИЕТО, РЕЗУЛТАТИТЕ ОТ ДЕЙНОСТТА И СЪСТОЯНИЕТО ПРЕЗ ПЪРВО ТРИМЕСЕЧИЕ 2009 Г.

Обща информация за дружеството

„Софарма“ АД е търговско дружество, регистрирано в България по ТЗ, със седалище и адрес на управление гр. София, ул. „Илиенско шосе“ №16

„Софарма“ АД води началото си от 1933г. Съдебната регистрация на дружеството е от 15.11.1991г., решение №1/1991г. на Софийски градски съд. „Софарма“ АД е публично дружество съгласно Закона за публично предлагане на ценни книжа.

„Софарма“ АД има едностепенна система на управление със Съвет на директорите от петима членове както следва: д.и.н Огнян Донеv - председател и членове Весела Стоева, Александър Тодоров, Андрей Брешков и „Унифарм“ АД, чрез представителя си Огнян Палавеев. Дружеството се представлява и управлява от изпълнителния директор д.и.н. Огнян Донеv.

Акционерна структура към 31.03.2009

Акционер	%
Донеv инвестмънтс холдинг АД	25,48 %
Телекомплект АД	20,42 %
Gramercy Emerging Markets Fund	17,61 %
Финансова консултанска компания ЕООД	16,87 %
Други юридически лица	16,11 %
Физически лица	3,51 %

Софарма“ АД е основна структурна единица в групата предприятия „Sopharma Pharmaceuticals“.

Дружеството извършва производство и търговия на лекарствени субстанции и лекарствени форми; научно-изследователска и инженерно-внедрителска дейност в областта на лекарствените средства.

„Софарма“ АД извършва услуги, както с производствено

предназначение, така и свързани със спомагателната и обслужващата си дейност.

Дружеството притежава разрешения за употреба по реда на ЗЛАХМ за всички продукти от производствената си номенклатура.

ПРЕГЛЕД НА РАЗВИТИЕТО, РЕЗУЛТАТИТЕ ОТ ДЕЙНОСТТА И СЪСТОЯНИЕТО ПРЕЗ ПЪРВО ТРИМЕСЕЧИЕ 2009 г.

СОФАРМА АД

Обзор

Основни пазари	България	Приносът на местния пазар към общите приходи от основна дейност през първо тримесечие на 2009 г. възлиза на 39% (при 27% за базисното тримесечие).
	Русия	Спадът на реализираната продукция през първо тримесечие на 2009 г. в сравнение с първо тримесечие на 2008г. в Русия възлиза на 9%.
	Украйна	Спадът на реализираната продукция през първо тримесечие на 2009 г. в сравнение с първо тримесечие на 2008г. в Украйна възлиза на 7%.
Нови пазари	Турция, Сърбия	През първо тримесечие на 2009г. дружеството реализира приходи от над 435 хил.евро от новите си пазари.
		С цел минимизиране на валутния риск бе въведено еврото като основна валута при операциите на фирмата на всички основни пазари.

Продукти

	Нови I ^{во} трим. 2009	Внедрени са 5 бр. продукти, от които 2 броя нови за фирмата: Dupaverin film. tabl.; Trimductal film. tabl.
	Очаквани 2009	До края на 2009 година се очаква да бъдат внедрени още 5 до 7 нови продукта
	Нови регистрации в чужбина	„Софарма” АД регистрира Tribestan ®Vita film. tabl. като хранителна добавка за Литва и Латвия.
	Разработки	В процес на разработване са 7 нови технологии за внедряване в завод ОАО „Витамины” в Украйна. Провежда се фармацевтично разработване на следните нови за фирмата продукти: Alumigel 170ml; Analgin drops 10ml, 20ml; LBB slimming tabl.

Програми и проекти

С подкрепата на Европейски социален фонд по Оперативна програма „Развитие на човешките ресурси” по проект „Повишаване на адаптивността и производителността на заетите лица в „Софарма” АД се провеждат следните обучения:

- Обучение по чужд език: английски език
- Обучение по компютърни и информационни технологии
- Обучение –фармация за нефармацевти.

Грижа за правата на служителите.

В „Софарма” съществуват три синдикални организации: Конфедерация на труда „Подкрепа”, Конфедерация на независимите синдикати / КНСБ / и Независим синдикат Промяна. Не се допуска дискриминация по пол, възраст, религия, политическа принадлежност. Полагат се грижи за работниците с намалена работоспособност, като се трудоустрояват на подходящи за здравословното им състояние работни места.

„Софарма” АД спазва стриктно Закона за защита срещу дискриминация. Не се допуска преференциално отношение, привидно спазване на закона, както и наличие на квоти. Не се допуска преследване за оплакване.

Във вътрешните правила на предприятието са регламентирани продължителността на работното време, редуването на смените, осигуряването на почивка.

Промени през първо тримесечие на 2009

Комисията за финансов надзор на свое заседание от 05.03.2009г. одобри Проспект за допускане до търговия на регулиран пазар в Европейския съюз на емисия акции на „Софарма” АД, гр. София.

На 06.04.2009г. на заседание на Съвета на директорите на „Софарма” АД се взе решение за провеждане на редовно Общо събрание на акционерите за отчитане на дейността и приемане финансов отчет на дружеството за 2008г. на 27.05.2009г. от 11ч. в седалището на дружеството в гр.София, ул.„Илиенско шосе” №6.

На 07.04.2009г. Дружеството предостави уведомление до Комисията за финансов надзор, с което предостави поканата заедно с материалите за редовното Общо събрание на акционерите на „Софарма” АД, което ще се проведе при следния дневен ред: 1. Доклад на управителните органи за дейността на дружеството през 2008г. 2. Приемане на годишния финансов отчет на дружеството за 2008г. 3. Доклад на регистрирания одитор за 2008г. 4. Доклад на одитния комитет. 5. Отчет на директора за връзки с инвеститорите. 6 .Избор на регистриран одитор. 7. Приемане на решение за освобождаване от отговорност членовете на Съвета на директорите за дейността им през 2008г. 8. Промени в Устава на дружеството. 9. Решение за разпределение на финансовия резултат за 2008г.

Писмените материали за събранието са на разположение на акционерите по седалището и адреса на управление на дружеството всеки работен ден от 8:30 до 17:00 ч. Поканата заедно с писмените материали по точките от дневния ред на събранието са публикувани на електронната страница на „Софарма” АД—www.sopharma.bg за времето от обявяването на поканата в Търговския регистър до приключването на общото събрание.

През м.Февруари и м.Март 2009г. Изпълнителният директор на „Софарма” АД закупи 9 201 броя акции на дружеството, с което броят на притежаваните от него акции достигна 183 050 броя.

СОФАРМА АД

Преглед на дейността на дружеството през 2008г.

Производство

• „Софарма” АД е разположено върху 6 локации – 4 с производствено предназначение и 2 с логистично, няма клонове.

• Производствената дейност на дружеството се осъществява и развива в следните основни направления:

• Производство на субстанции и препарати на основата на растителни суровини (фитохимично производство);

• Готови лекарствени форми:

• Твърди таблетки, обвити таблетки, филмирани таблетки, капсули;

• Галенични - супозитории, капки, сиропи, унгвенти;

• Парентерални - инжекционни разтвори, лиофилни прахове за инжекции;

Макар и ориентирана към генеричните фармацевтични продукти, Софарма е известна от години с традиционното производство на няколко (14 на брой) уникални продукта на база растителни екстракти получавани по собствено създадени технологии. Тези продукти са защитени освен с търговска марка, и с патент или фирмено ноу хау.

По отношение на генеричните продукти, които произвежда, за тяхната пазарна отличителност Софарма залага на бранд имена, всички от които са регистрирани търговски марки на дружеството.

The logo for Nivalin features the word "Nivalin" in a bold, dark green, sans-serif font. A registered trademark symbol (®) is located to the upper right of the text. Above the letter 'i' in "Nivalin", there is a stylized graphic of three green leaves.

Интелектуална собственост

През всичките години на своето съществуване, Софарма генерира и защитава своя индустриална собственост. В резултат, дружеството притежава голям брой обекти на индустриалната собственост, по-голямата част, от които – регистрирани права (марки, патенти, дизайни) и по-малка част нерегистрирани обекти – предимно технологии.

Тези активи са резултат от специалната политика на дружеството към продуктово и технологично обновление, и в частност към иновациите.

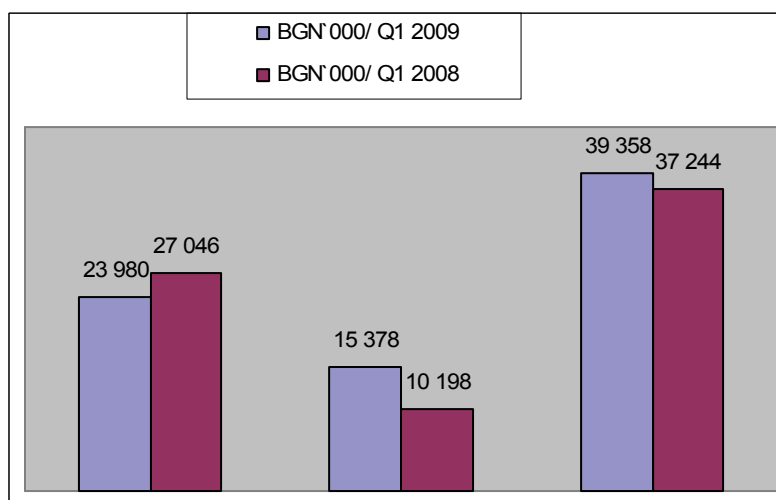
The logo for TRIBESTAN consists of the word "TRIBESTAN" in a bold, sans-serif font. The letters "TRI" are blue, "BEST" is green, and "AN" is blue. A registered trademark symbol (®) is positioned to the upper right of the text.The logo for PHYTIN features a stylized sun with a smiling face, composed of yellow rays and a yellow circle with eyes and a mouth. To the right of the sun is a large red letter 'P'. Below these elements, the word "PHYTIN" is written in a bold, red, sans-serif font, followed by a registered trademark symbol (®).

Доклад за дейността

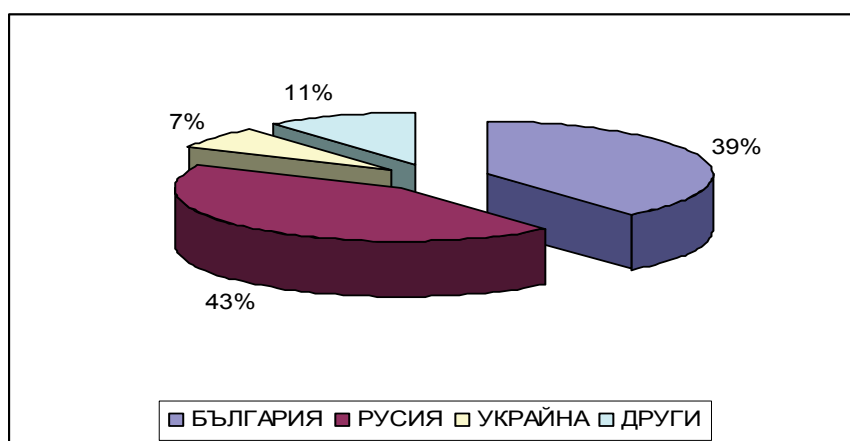
Резултати от дейността.

„Софарма” АД приключи първо тримесечие 2009г. с нетна печалба в размер на 9 481хил. лв., което е с 45% повече в сравнение с първо тримесечие 2008г. Печалбата от оперативна дейност нараства с 53% и възлиза на 12 526 хил.лв.

Общият ръст в приходите от продажби на дружеството (5.7%), други доходи от дейността и оптимизиране на част от разходите (външни услуги, представителни разходи, командировки) водят до ПОДОБРЕНИЕ на оперативните и нетните резултати.



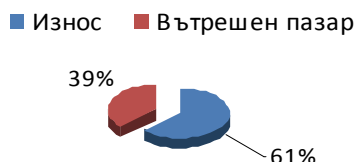
Върху размера на приходите на дружеството най-голямо влияние имат приходите от продажба на продукция. Те заемат 97% от приходите през първо тримесечие 2009г., като увеличението им спрямо първо тримесечие 2008г. е с 2 114 хил.лв. (с 6%). Основен фактор за увеличението на приходите от продажби е ръстът на продажбите от вътрешен пазар (51%). С най-значимо увеличение са прдукти като Антистенокардин, Сопрал, Вазопрен, Фликсотид, Вицетин, Хлофадон, Ампули аналгин и др.



Общият осреднен ръст на продажбите на по-малките по обем външни пазари е 6%. Увеличава се дялът на изнесената продукция за Прибалтика (с 46%), за Балканския регион (с 81%). С най-висок относителен дял в обема на износа са таблетните форми, следвани от сиропите, ампулите и унгвентите.

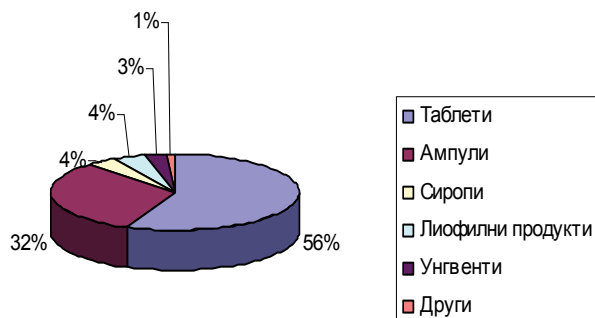
Вътрешен пазар

Относителен дял на продажбите на вътрешен пазар, първо тримесечие 2009 година



Към 31.03.2009г. „Софарма” АД заема 7% от общия обем на българския фармацевтичен пазар. Позициите на основните конкуренти на дружеството на територията на страната са както следва: Actavis - с дял 8%, Novartis – 6%, Servier – 5%, Glaxosmithkline – 5%, Sanofi-Aventis – 4%, Menarini – 4%, Roch – 3%, Novo Nordisk – 3%, Bayer – 3%, Pfizer – 3%, Thai-kapharma – 3%, Gedeon Richter – 2%, Astra Zeneca -2%, KRKA – 2%, Zentiva – 2% и др.

Продажби по категории продукти за вътрешен пазар през първо тримесечие 2009г.



Продажбите на Софарма АД на вътрешния пазар в стойностно изражение бележат ръст с 51% (с 5 180 хил.лв).

През първото тримесечие на 2009г. се запазва структурата на продажбите на дружеството на вътрешния пазар —с най-голям относителен дял са таблетните и ампулните форми - общо около 87%.

Други доходи от дейността

ДРУГИ ДОХОДИ ОТ ДЕЙНОСТТА	2009	2008	ръст %	отн. дял %	Другите доходи от дейността на компанията нарастват с 945 хил.лв. спрямо тримесечието на 2008г. Дружеството отчита:
	BGN '000	BGN '000			
Печалба от продажба на материали	69	144	-52%	7%	-Реализиране на печалба от валутнокурсони разлики по търговски вземания и задължения и текущи разплащателни сметки (при загуба от 736 хил.лв. за предходния период) в следствие на значително по-малките експозиции в щатски долари спрямо същия период на предходната година, когато голяма част от вземанията на дружеството по продажби по износ са деноминирани в долари.
Печалба от продажба на дълготрайни активи	(6)	(5)	20%	-1%	-увеличение на приходите от предоставяне на услуги (със 131 хил.лв.—основно от наеми), на другите доходи (с 12 хил.лв) и на печалбата от продажба на стоки (със 7 хил.лв).
Печалба от продажба на стоки	105	98	7%	10%	Намаление отчитат печалбата от продажба на материали (със 75 хил.лв), лихви по разплащателни сметки и печалба от продажба на дълготрайни активи.
Печалба (загуба) от курсови разлики	136	(736)	-118%	13%	
Приходи от предоставяне на услуги	686	555	24%	68%	
Лихви по разплащателни сметки и от клиенти	2	3	-33%	0%	
Други доходи	22	10	120%	2%	
Общо	1 014	69	1370%	100%	

Разходи за дейността

Разходи за дейността	2009	2008	ръст %	отн. дял %	Разходите за дейността през първо тримесечие 2009г. се намаляват с 4% спрямо първо тримесечие 2008г.
	BGN '000	BGN '000			
Изменение на наличностите от продукцията и незавършено производство	3 797	2 392	-59%	-14%	Изменението на наличностите от продукцията и незавършено производство са в посока на увеличение с 1 405 хил.лв.
Разходи за материали	(12 144)	(11 635)	4%	44%	Разходите за материали (с дял 44%) се увеличават с 509 хил.лв. Разходите за основните материали нарастват с 1 435 хил.лв., поради увеличение на производството за вътрешен пазар и на запасите от продукцията и незавършено производство.
Разходи за външни услуги	(10 771)	(11 076)	-3%	39%	Разходите за топлоенергия се задържат на нивата от предходния период, въпреки ръста в цените през 2008г. Причината е преминаването на дружеството към собствено производство на пара.
Разходи за персонала	(6 166)	(6 077)	1%	22%	
Разходи за амортизация	(2 081)	(1 944)	7%	7%	
Обезценка на активи		2	-100%	0%	
Други разходи за дейността	(481)	(807)	-40%	2%	
Общо разходи за дейността	(27 846)	(29 145)	-4%	100%	

РАЗХОДИ ЗА МАТЕРИАЛИ

	2009	2008	ръст %	отн. дял %	Намаление отчитат разходите за резервни части, лабораторни и технически материали (със 758 хил.лв) в следствие на оптимизиране на разходите на цеховете и усвояване на наличните резерви.
	BGN '000	BGN '000			
Основни материали	9 820	8 385	17%	81%	
Резервни части и лабораторни и технически материали	166	924	-82%	1%	
Топлоенергия	1 325	1 396	-5%	11%	
Електроенергия	452	423	7%	4%	
Горива и смазочни материали	183	221	-17%	2%	
Охрана на труда	53	135	-61%	0%	
Брак на материали	4	0		0%	
Вода	141	151	-7%	1%	
Общо	12 144	11 635	4%	100%	

Доклад за дейността

РАЗХОДИ ЗА ВЪНШНИ УСЛУГИ

	2009	2008	ръст	отн. дял
	BGN '000	BGN '000	%	%
Изработка	6 007	6 901	-13%	56%
Реклама	1 114	993	12%	10%
Транспорт	609	434	40%	6%
Консултантски услуги	334	27	1137%	3%
Лицензионни				
възнаграждения и такси	255	0		2%
Застраховки	252	102	147%	2%
Логистични услуги по износ	224	418	-46%	2%
Граждански договори	224	263	-15%	2%
Логистични услуги вътрешен пазар	200	267	-25%	2%
Охрана	194	146	33%	2%
Услуги по регистрации на медикаменти	177	194	-9%	2%
Поддръжка на сгради и оборудване	171	80	114%	2%
Други (виж бел. към ФО)	1 010	1 251	-19%	9%
Общо	10 771	11 076	-3%	100%

Разходите за външни услуги заемат 39% относителен дял от разходите за дейността и се намаляват с 305 хил.лв. главно в частта на разходите за:

- изработка - намалява за сметка на собствено производство на дружеството;
- логистичните услуги;
- абонаментни такси, такси за анализи и експертизи, съобщения и комуникации.

През тримесечието дружеството отчита разходи за лицензионни възнаграждения и такси по договори с чуждестранни компани.

РАЗХОДИ ЗА ПЕРСОНАЛА

	2009	2008	ръст	отн. дял
	BGN '000	BGN '000	%	%
Текущи				
възнаграждения	4 957	4 865	2%	80%
Вноски по социалното осигуряване	993	1 032	-4%	16%
Социални придобивки и плащания	216	180	20%	4%
Общо	6 166	6 077	1%	100%

Разходите за персонала (с дял 22%) нарастват с 89 хил.лв. Към 31.03.2009 г. средно-списъчният състав на персонала в дружеството е 1 778 работници и служители (при 1 885 към 31.12. 2008 г.)

ДРУГИ РАЗХОДИ ЗА ДЕЙНОСТТА

	2009	2008	ръст	отн. дял
	BGN '000	BGN '000	%	%
Представителни разходи	265	322	-18%	55%
Присъдени суми по съдебни дела	3	0		1%
Командировки	132	238	-45%	27%
Дарения	18	163	-89%	4%
Непризнат данъчен кредит по ДДС	1	0		0%
Плащания към бюджета	57	22	159%	12%
Брак и липси на готова продукция	1	15	-93%	0%
Обучение	4	47	-91%	1%
Общо	481	807	-40%	100%

Разходите за амортизации (с дял 7%) се увеличават със 137 хил.лв.

В условията на икономическа криза, дружеството оптимизира непряко свързаните с основната дейност разходи—попадащи в «други разходи». Размерът им намалява с 326 хил.лв. главно в частта на представителните разходи, командировки, дарения, обучения.

Доклад за дейността

	2009	2008	ръст	отн. дял
	BGN'000	BGN'000	%	%
Финансови приходи				
Приходи от лихви по предоставени заеми	413	446	-7%	100%
Приходи от операции с инвестиции	0	50		
Приходи от дялово участие	0	0		
Общо	413	496	-17%	100%
Финансови разходи				
Разходи за лихви по получени заеми	(1 453)	(1 671)	-13%	60%
Нетна загуба от курсови разлики по заеми	(891)	(155)	475%	37%
Банкови такси по заеми и гаранции	(55)	(28)	96%	2%
Разходи от операции с инвестиции	(6)	(1)	500%	0%
Общо	(2 405)	(1 855)	30%	100%
	31.3.2009	31.12.2008	ръст	отн. дял
	BGN '000	BGN '000	%	%
СОБСТВЕН КАПИТАЛ И ПАСИВИ				
СОБСТВЕН КАПИТАЛ				
Основен акционерен капитал	132 000	132 000	0%	59%
Резерви	26 962	26 978	0%	12%
Неразпределена печалба	66 422	56 925	17%	29%
	225 384	215 903	4%	57%
ПАСИВИ				
Нетекущи задължения				
Дългосрочни банкови заеми	79 895	71 826	11%	92%
Задължения по финансов лизинг	519	543	-4%	1%
Пасиви по отсрочени данъци	3 625	3 625	0%	4%
Задължения към свързани предприятия	1 670	1 670		2%
Задължения към персонала при пенсиониране	1 120	1 120	0%	1%
	86 829	78 784	10%	52%
Текущи задължения				
Краткосрочни заеми	55 048	58 225	-5%	68%
Краткосрочна част на дългосрочни банкови заеми	6 866	6 989	-2%	9%
Търговски задължения	9 903	8 873	12%	12%
Задължения към свързани предприятия	6 193	7 111	-13%	8%
Задължения към персонала и за социално осигуряване	1 808	2 193	-18%	2%
Задължения за данъци	162	173	-6%	0%
Други текущи задължения	710	727	-2%	1%
	80 690	84 291	-4%	48%
ОБЩО ПАСИВИ	167 519	163 075	3%	43%
ОБЩО СОБСТВЕН КАПИТАЛ И ПАСИВИ	392 903	378 978	4%	100%

Финансовите разходи на дружеството нарастват с 550 хил.лв. в резултат от измененията в разходните операции от курсовите разлики (бел.11 от ФО). Нарастващият курс щатски долар/лев за тримесечието на 2009г. води до загуба от преценка на банковите задължения на дружеството в тази валута.

Изменението на данъците е в посока на увеличение със 782 хил.лв. спрямо първо тримесечие на 2008г.

Изменението на собствения капитал е в посока на увеличение с 9 481 хил.лв. спрямо 31.12.2008 г. в резултат на увеличение на натрупаните печалби с 9 497 хил.лв.

В капиталовата структура собственият капитал заема 57%.

Общата експозиция на дружеството по банкови заеми (дългосрочни и краткосрочни) нараства с ~4.77 млн.лв. основно в резултат на движение на средства по кредити "Овърдрафт". Част от усвоените средства се използват за финансиране на дейността на свързани дружества.

Търговските задължения на дружеството нарастват с 1 030 хил.лв.(бел.30 от ФО) основно по линия на получени аванси от крайни клиенти, а задълженията към свързани предприятия намаляват с 918 хил.лв.(бел.31 от ФО).

„Софарма” АД има договори за кредит с „Райфайзенбанк” АД, „Юробанк И Еф Джи България АД (предишно наименование Българска пощенска банка АД), „Банка ДСК” АД, „Пиреос банк”, „Юнион Банк” АД, Уникредит Булбанк” АД, „Ситибанк” АД, VNP Париба.

Доклад за дейността

АКТИВ	31.3.2009	31.12.2008	ръст	отн. дял	
	BGN '000	BGN '000	%	%	
Нетекущи активи					Към 31.03.2009 г. стойността на общите
Имоти, машини и оборудване	123 719	125 371	-1%	52%	Активи се увеличават с 13 925 хил.лв. спрямо
Нематериални активи	2 619	2 618	0%	1%	31.12.2008г., дължащо се на увеличението
Инвестиционни имоти	10 368	10 368	0%	4%	основно на текущите активи.
Инвестиции в дъщерни дружества	74 005	74 001	0%	31%	
Инвестиции в асоциирани дружества	2 202	2 209	0%	1%	Нетекущите активи нарастват с 1 252
Инвестиции на разположение и за продажба	14 692	14 540	1%	6%	хил.лв. в следствие на предоставени заеми на
Предоставени заеми на свързани предприятия	10 815	8 060	34%	5%	свързани предприятия (бел.18 от ФО).
Други нетекущи активи	11	12	-8%	0%	
	238 431	237 179	1%	61%	Най-голям дял (52%) от нетекущите
Текущи активи					активи продължава да се заема от имоти,
Материални запаси	55 830	49 775	12%	36%	машини и оборудване.
Вземания от свързани предприятия	54 551	49 265	11%	35%	
Търговски вземания	36 696	37 563	-2%	24%	
Други вземания и предплатени разходи	4 026	3 458	16%	3%	
Парични средства и парични еквиваленти	3 369	1 738	94%	2%	
	154 472	141 799	9%	39%	
ОБЩО АКТИВИ	392 903	378 978	4%	100%	

ИМОТИ, МАШИНИ И ОБОРУДВАНЕ

	31.3.2009	31.12.2008	ръст	отн. дял	
	BGN '000	BGN '000	%	%	
Земя и сгради	64 697	65 092	-1%	52%	Активи в процес на придобиване се
Машини, съоръжения и оборудване	34 780	35 786	-3%	28%	увеличават със 119 хил.лв.
Други	10 080	10 450	-4%	8%	
В процес на придобиване	14 162	14 043	1%	11%	Инвестициите в дъщерни дружества заемат 31%
Общо	123 719	125 371	-1%	100%	от нетекущите активи и не променят стойността
					си спрямо 31.12.2008г. (бел.15 от ФО), а тези на
					разположение и за продажба заемат 6% от
					нетекущите активи и се увеличават със 152
					хил.лв. (бел. 17 от ФО).

Доклад за дейността

Текущите активи към 31.03.2009г. се увеличават с 12 673 хил.лв. спрямо 31.12.2008г.

МАТЕРИАЛНИ ЗАПАСИ

	31.3.2009	31.12.2008	ръст	отн. дял	
	BGN '000	BGN '000	%	%	
Материали	19 979	17 752	13%	36%	Най-голям дял в структурата им заемат (36%)
Готова продукция	26 718	23 412	14%	48%	заемат материалните запаси, които се увеличават с 6 055 хил.лв. спрямо 31.12.2008г., основно в частта на
Полуфабрикат	3 457	3 629	-5%	6%	готовата продукция (с 3 306 хил.лв), материалите (с 2
Незавършено производство	5 626	4 930	14%	10%	227 хил.лв) и незавършеното производство (с 696
Стоки	50	52	-4%	0%	хил.лв) поради дългосрочния планови характер на
Общо	55 830	49 775	12%	100%	производството и нарастващата чувствителност на контрагентите на външните пазари на дружеството към ефектите от глобалната икономическа криза. Намаление отчитат стоките и полуфабрикатите.

ТЪРГОВСКИ ВЗЕМАНИЯ

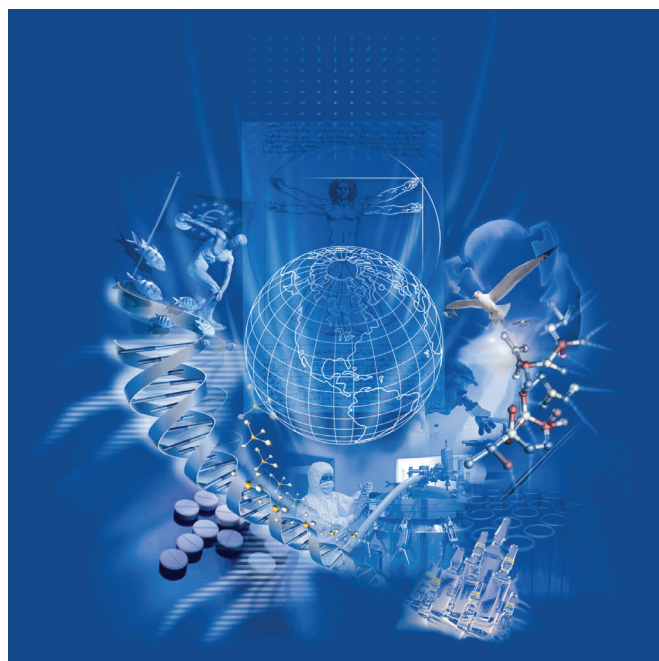
	31.3.2009	31.12.2008	ръст	отн. дял	
	BGN '000	BGN '000	%	%	
Вземания от клиенти	35 684	35 084			Вземанията от свързани предприятия заемат 35% от текущите активи и се увеличават с 5 286 хил.лв. (бел .21 от ФО).
Обезценка на несъбираеми вземания	(665)	(646)			
	35 019	34 438	2%	95%	
Предоставени търговски заеми	5	1 235	-100%	0%	Търговските вземания имат относителен дял 24% и се намаляват с 867 хил.лв в частта на предоставени търговски
Предоставени аванси	1 672	1 890	-12%	5%	заеми (с 1 230 хил.лв.) и предоставените аванси на доставчици (с 218 хил.лв.). Вземанията от клиенти се увеличават с 581 хил.лв.
Общо	36 696	37 563	-2%	100%	

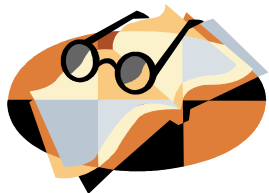
Други вземания и предплатени разходи заемат 3% от текущите активи и се увеличават с 568 хил.лв. (бел.23 от ФО).

Генерираният значителен положителен паричен поток от дейността за тримесечието (6935 хил.лв.) води до ръст в паричните средства на дружеството към 31.03.2009г. спрямо 31.12.2008г.

Доклад за дейността

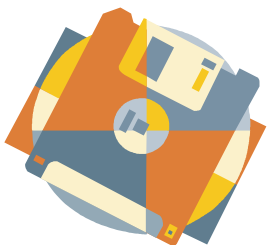
Финансови коефициенти	Игр.2009г.	Игр.2008г.	Изменение
Рентабилност			
Рентабилност на приходите (нетна печалба./приходи)	23%	18%	5%
Възвращаемост на СК (нетна печалба/СК)	4%	3%	1%
Възвращаемост на активите (оперативна печалба/Активи)	3%	2%	1%
Коеф.еф.на р-дите (п-ди/Об.Р-ди+Р-ди за Д-ци)	1,29	1,19	0,10
Оборот на активите (Приходи/Активи)	0,10	0,10	0,00
Ликвидност			
Коеф. на текуща ликвидност (ТекущиА /ТекущиЗ)	1,91	1,68	0,23
Коеф. на парична ликвидност (Пар.ср./ТЗ)	0,04	0,02	0,02
Коеф. на бърза ликвидност (Вз.+Пар.ср./ТЗ)	1,22	1,09	0,13
Коеф.на фин.автоном. (СК/П)	1,35	1,32	0,02





Caption describing picture or graphic.

“To catch the reader's attention, place an interesting sentence or quote from the story here.”



Caption describing picture or graphic.

Промени в цената на акциите на дружеството

Общият брой на издадените към 31.03.2009г. акции от "Софарма" АД е 132 000 хил.броя с номинална стойност от 1 лв. на акция. Всички, емитирани акции са поименни, безналични, обикновени и неделими, съгласно Устава на дружеството. Всички издадени акции са от един клас. Всяка акция дава равни права на своя притежател, съразмерни на номиналната стойност на акцията, а именно:

- право на глас в Общото събрание на акционерите;
- право на дивидент;
- право на ликвидационен дял.

Акциите на "Софарма" АД се търгуват на сегмент "В" на

официалния пазар на БФБ – София АД, участват във формирането на индексите SOFIX, BG40 и BGTR30. В следващата графика е показано движението на цената на акциите от (01.01.2009г. до 31.03.2009г.)

Акциите на дружеството са включени в индексите Down Jones STOXX EU Enlarged Total Market Index с тегло 0,11%, с най-голяма тежест (40%) в Erste Bank Bulgaria Basket, CECE MID на Виенската фондова борса, в сертификата на Райфайзенбанк – Raiffeisen Osteuropa Fonds както и в сертификата ABN AMRO SOFIX – Open-end-certificate и в новия blue-chip индекс Dow Jones STOXX Balkan 50 Equal Weighted Index.



Междинният доклад за дейността на Софарма АД за първо тримесечие 2009г. не е одитиран.

Подпис:

д.и.н. Огнян Донев

/Изпълнителен директор,

Софарма АД/

30.04.2009 година