



Xetra® Release 9.0

Ръководство на администратора по сигурността за БФБ-София

© Deutsche Börse AG

Всички защитени права и интереси в настоящата публикация за XETRA® принадлежат на Deutsche Börse AG, заедно със свързаните с публикацията права, като патенти, регистрирани дизайни, авторски права, търговски марки, марки за услуги и други, които също принадлежат на Deutsche Börse AG. Въпреки че са положени всички разумни грижи с оглед данните в публикацията да са точни и неподвеждащи към момента на публикуване, Deutsche Börse AG не поема отговорност за използването на тук съдържащата се информация при каквито и да било обстоятелства, свързани с реалната търговия и в друга връзка. Deutsche Börse AG, както и нейните служители и представители, не отговарят за грешки и пропуски в публикацията, която е издадена само за сведение и не представлява инвестиционен съвет. Настоящата брошура не е предназначена за набиране на клиенти, а само за използване като обща информация. Всички описания, примери и изчисления в тази публикация имат само методичен характер и не могат да се разглеждат като определящи. Deutsche Börse AG си запазва правото да променя всички свои правила или продуктови спецификации и съответно тези събития могат да засегнат валидността на информацията, съдържаща се в настоящата публикация.

® Регистрирана търговска марка на Deutsche Börse AG

Съдържание

1	ВЪВЕДЕНИЕ	4
1.1	ПРЕДНАЗНАЧЕНИЕ НА ДОКУМЕНТА	4
1.2	ПРОМЕНИ В XETRA RELEASE 9.0	5
2	КОНЦЕПЦИЯТА ЗА ОТОРИЗИРАНЕ В XETRA	6
2.1	ТЕРМИНОЛОГИЯ И МЕТОДИКА	6
2.2	ЗАДАЧИ И ЗАДЪЛЖЕНИЯ НА АДМИНИСТРАТОРА ПО СИГУРНОСТТА	8
2.3	ГРУПИ ОТ ИНСТРУМЕНТИ	8
2.4	СЪЗДАВАНЕ НА ГРУПИ ОТ ПОТРЕБИТЕЛИ	9
2.4.1	<i>Препоръчителни потребителски групи за Емитенти*</i>	11
2.5	ДЕФИНИРАНЕ НА ПРАВА ЗА ДОСТЪП НА ПОТРЕБИТЕЛИ	11
2.5.1	<i>Присвояване на инструменти</i>	11
2.5.2	<i>Дефиниране на участници със специални права (Маркет мейкъри, Мениджъри на ликвидност*, Изпълнители на сделки тип BEST*, Емитенти*, Специалисти*)</i>	12
2.5.3	<i>Предоставяне на права за използване на системни ресурси</i>	12
2.5.4	<i>Дефиниране на профили за търгуване</i>	17
2.5.5	<i>Дефиниране на максимална стойност на поръчката</i>	17
2.5.6	<i>Дефиниране на идентификатор за сетълмент</i>	17
2.5.7	<i>Подреждане на търговец/брокер в търговската йерархия</i>	18
3	СЪЗДАВАНЕ НА ПОТРЕБИТЕЛИ	19
3.1	СЪЗДАВАНЕ НА УЧАСТНИЦИ В XETRA ОТ БОРСАТА	19
3.2	СЪЗДАВАНЕ НА ПОТРЕБИТЕЛ	19
3.2.1	<i>Идентификационни данни на потребителя</i>	21
3.2.2	<i>Права за функционален достъп</i>	23
3.2.3	<i>Разрешаване на достъп до функционалността за прозвъняване (Heartbeat)</i>	24
3.2.4	<i>Присвояване на групи от инструменти</i>	24
3.2.5	<i>Дефиниране на права за Маркет мейкър, Мениджър на ликвидност* или Изпълнител на сделки тип BEST*</i>	26
3.2.6	<i>Дефиниране на Изпълнител на сделки тип BEST по подразбиране*</i>	27
3.2.7	<i>Дефиниране на Емитент/Специалист*</i>	28
3.3	АКТИВИРАНЕ НА ПОТРЕБИТЕЛИ ОТ БОРСАТА	28
3.4	ПРОЦЕДУРА ЗА ВЛИЗАНЕ/РЕГИСТРАЦИЯ	28
3.4.1	<i>Свързване посредством приложението Xetra J-Trader</i>	28
3.4.2	<i>Влизане в базовата система – Xetra Back End</i>	30
3.4.3	<i>Смяна на парола</i>	31
4	ПРИЛОЖЕНИЯ	32
4.1	ПРИЛОЖЕНИЕ 1: СИСТЕМНИ РЕСУРСИ В XETRA RELEASE 9.0	32
4.2	ПРИЛОЖЕНИЕ 2: НИВА НА ДОСТЪП ДО РЕСУРСИТЕ ЗА РАЗЛИЧНИТЕ ПОТРЕБИТЕЛСКИ ПРОФИЛИ	41
4.2.1	<i>Стандартен профил по подразбиране</i>	41
4.2.2	<i>Пример за администратори по сигурността</i>	47
4.2.3	<i>Пример за търговци (брокери)</i>	53
4.2.4	<i>Пример за Маркет мейкър/Мениджър на ликвидност*</i>	59
4.2.5	<i>Пример за Емитент*</i>	65
4.2.6	<i>Пример за Специалист*</i>	71
4.2.7	<i>Пример за Изпълнител на сделки тип BEST*</i>	77
4.2.8	<i>Пример за вътрешен персонал</i>	83
4.2.9	<i>Пример за информационен потребител</i>	89

Група Deutsche Börse

Xetra Release 9.0

Ръководство на администратора по сигурността
за БФБ-София

03.12.2007

стр. 3 от 96

4.3 РАБОТНО ПОМАГАЛО/СПРАВОЧНИК	95
4.3.1. Създаване на потребител.....	95
4.3.2. Конвенции за образуване на потребителски имена в Xetra (Xetra user IDs)	96

1 Въведение

1.1 Предназначение на документа

Настоящият документ съдържа методически указания за администраторите по сигурността в Xetra във връзка със предоставянето и администрирането на потребителски права. Той описва концепцията за оторизиране в системата и практическата ѝ реализация в Xetra.

Следва да бъде отбелязано, че БФБ – София АД не прилага всичко, описано в настоящия документ и поддържано от Xetra Release 9.0 на Франкфуртската Фондова Борса. Неприложимото за BSE Xetra е отбелязано в текста със звездичка (*).

По - специално, следните аспекти, възприети при търговията на Франкфуртската Фондова Борса не са приложими за БФБ-София АД:

- Пазарният модел Xetra XXL;
- Непрекъснат аукцион (със специалист или емитент);
- Xetra BEST;
- Търговия на структурирани продукти и свързани с нея функции.

Концепцията за оторизиране е въведена с Xetra Release 2 и впоследствие е доразвивана със следващите версии на системата. Концепцията за оторизиране описва правата и видовете функционалност, които могат да бъдат разрешавани за индивидуалния потребител в Xetra (дадено право може да бъде предоставено на потребителско ниво, ако същото това право е разрешено на нивото на съответния участник/член).

Оторизирането на потребители е предвидено като двуетапна процедура. На първия етап борсата предоставя необходимите права за достъп на отделните участници (членове) в Xetra. След това участникът може да определи правата за достъп на всеки отделен потребител.

Концепцията за оторизиране обхваща следните области:

- Предоставяне на права за ценни книжа
- Предоставяне на права за ползване на системни ресурси
- Дефиниране на участници със специални права (Маркет мейкър, Мениджър на ликвидност*, Изпълнител на сделки тип BEST*, Емитент*, Специалист*)
- Дефиниране на профили за търгуване (A, P, D, Q, E, I, L)
- Определяне на Изпълнител на сделки тип BEST по подразбиране*
- Определяне на сметка за сетълмент по подразбиране
- Определяне на максималната стойност на поръчката
- Йерархическо подреждане на отделните търговци (брокери)

Концепцията за оторизиране в Xetra е тясно свързана с концепцията за групиране, която описва разпределянето на инструменти и потребители по групи от инструменти¹ и съответно групи от потребители. Тази процедура влияе по два начина на задачите на администратора по сигурността. От една страна, той трябва да администрира групите от потребители. От друга страна, тя създава условия за ефективно управление на голям брой потребители и инструменти, а също така опростява дефинирането на потребителски права.

Документът е разделен на няколко части. Глава 2 описва подробно концепцията за оторизиране в Xetra. В нея са обяснени задачите и задълженията на администраторите по сигурността, създаването на групи от потребители и различните видове потребителски права за достъп. В глава 3 е даден пример, който илюстрира способността на приложението да работи с няколко борси. Освен това, в него са описани необходимите стъпки за регистриране на нов потребител и задаване на необходимите права за достъп. Накрая в глава 4 са дадени примери за различни видове потребители и е представен обзор на процеса за създаване и настройване на потребители.

1.2 Промени в Xetra Release 9.0

Въвеждането на Xetra Release 9.0 води до следните промени, които засягат обхвата на този документ и по-специално администраторите по сигурността в организациите на отделните участници:

- Методи за търговия на непрекъснати аукциони

С Xetra Release 9.0 се въвеждат два нови метода на търговия – "Непрекъснат аукцион с Емитент"* и "Непрекъснат аукцион със Специалист"*, и съответно се прекратява използването на методите "Непрекъснат аукцион за котировки с големи обеми" и "Непрекъснат аукцион за котировки със стандартни обеми". Тези промени в методите на търговия предполагат и реструктуриране на ролята "Емитент"* и "Доставчик на ликвидност"*. Тоест самостоятелната роля "Доставчик на ликвидност" вече не съществува, а ролята "Емитент" се реструктурира и в новия ѝ вид се използва в модела "Непрекъснат аукцион с Емитент"* заедно с новосъздадената роля "Специалист"* при метода за търговия със структурирани продукти "Непрекъснат аукцион със Специалист"*. При втория метод Специалистът може да използва профила "Доставчик на ликвидност"*, за да поддържа ликвидността на пазара.

Освен това, при двата нови метода няма необходимост от присвояване (прикачване) на групи от инструменти към подгрупи от търговци (брокери). Групите от инструменти се присвояват автоматично към всички участници на пазара.

¹ Не се отнася за новите методи на търговия – "Непрекъснат аукцион с Емитент"* и "Непрекъснат аукцион със Специалист"*.

2 Концепцията за оторизиране в Xetra

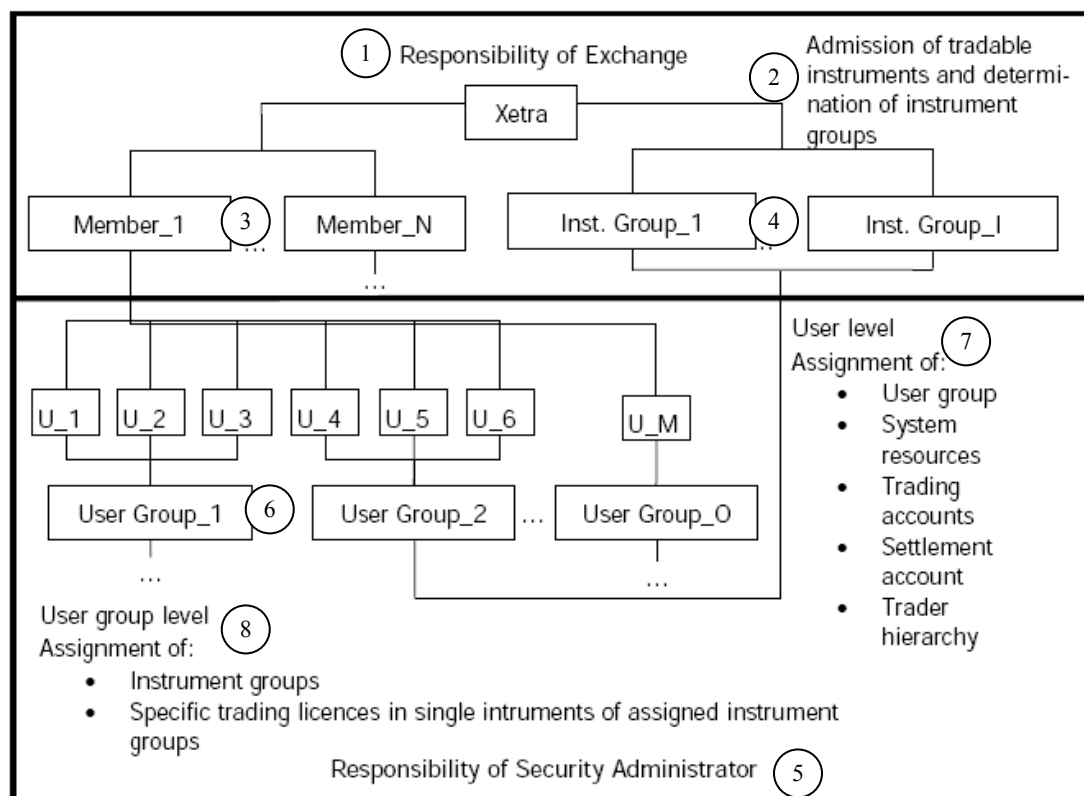
Тази глава описва концепцията за оторизиране в Xetra и е организирана по следния начин. Главата започва с методически обзор на концепцията за оторизиране и въвежда термините, използвани в този документ. Основно място в концепцията за оторизиране заема администраторът по сигурността. Задачите и задълженията на администратора по сигурността са описани в точка 2.2. Концепцията за оторизиране в Xetra е тясно свързана с концепцията за групиране в системата. Характеристиките на групите от инструменти са описани в т. 2.3. Създаването на групи от потребители е основната тема на т. 2.4. Редът за дефиниране на права за достъп се отнася както за индивидуалния потребител, така и за групите от потребители, и е описан в т. [2.5].

2.1 Терминология и методика

Като предварително условие за допускане до търговията в Xetra, "Участникът в търговската система на Xetra" трябва да изпълнява изискванията съгласно правилника на БФБ-София. Отделните служители на участниците, които имат достъп до системата Xetra, се наричат "Потребители на Xetra". За олекотяване на израза така дефинираните термини често се използват без пояснението Xetra.

Фигура 1 представя схематично концепцията за оторизиране в Xetra и описва задълженията/задачите на борсата и съответно на администраторите по сигурността при отделните участници в рамките на тази концепция. По този начин е отчетена връзката между концепцията за групиране и разрешаването на права за достъп.

Първо, борсата решава кои инструменти се допускат за търговия в Xetra, определя групи от инструменти и дефинира необходимите права за достъп на отделните участници. Всеки регистриран за търговия (лишван) инструмент се отнася към една група от инструменти. На тази база администраторът по сигурността създава всички потребители. Под създаване на потребител се има предвид както отделен потребител, така и група от потребители (синоним: подгрупа от потребители). Има процедури специално за потребители и те включват отнасяне на потребител към група от потребители – което става по подразбиране ("мълчаливо") на база идентификационния код на потребителя (user ID), избиране на системни ресурси и профили, както и поддръждане на търговците (брокерите) в търговската йерархия. Обаче дефинирането на инструменти и участници със специални права се извършва на ниво "група от потребители".



Фигура 1: Концепцията за организация в Xetra – блок схема

Легенда:

- 1..... Отговорност на Борсата:
- 2..... Допускане на инструменти за търговия и определяне на групи от инструменти
- 3..... Участник 1 ... Участник N
- 4..... Група инструменти 1 ... Група инструменти I
- 5..... Отговорност на администратора по сигурността:
- 6..... Група потребители 1 ... Група потребители 2 ... Група потребители 0
- 7..... Дефиниране на ниво отделен потребител: Отнасяне към група от потребители, дефиниране на права за ползване на системни ресурси, определяне на профил, определяне на сметка за сетълмент, подреждане в йерархията
- 8..... Дефиниране на ниво група от потребители: Групи инструменти, дефиниране на специални права за търгуване с отделни инструменти от привързаните групи от инструменти

Отнасянето на потребител към група от потребители се осъществява на база идентификационния код на потребителя (user ID). Всеки user ID включва връзка към съответната подгрупа от потребители. Следователно, със самото създаване на user ID, всеки потребител на участник се отнася автоматично в една или друга потребителска подгрупа. Дефинирането на системни ресурси за даден потребител означава определяне на видовете функционалност, които може да ползва потребителят (напр. въвеждане на поръчки, добавяне на потребители). Това позволява потребителски права да бъдат разрешавани в зависимост от длъжността, която съответният служител

заема в организация на участника (например вътрешен персонал, администратор по сигурността, брокер и т.н.). С цел разграничаване на операциите за собствена сметка от тези за чужда сметка е предвидена възможност за дефиниране на отделни профили – участник, търгуващ за чужда сметка (агент, А) и участник, търгуващ за собствена сметка (Р). Освен това, съществуват и специални профили за участници, които действат като Маркет мейкъри, Мениджъри на ликвидност*, Изпълнители на сделки тип BEST*, Емитенти* и/или Специалисти*. За целите на сетълмента, всеки търговец (брокер) трябва да бъде прикрепен към сметка за сетълмент. В зависимост от структурата на търговските звена, даден потребител може да бъде брокер от различен тип (старши брокер или редови брокер).

Присвояването на инструменти към потребители се извършва по подразбиране на база Присвояването на групи от инструменти към групи от потребители, т.е. потребителят автоматично получава ("наследява") инструментите, привързани към неговата/нейната група. Всички потребители от дадена група могат да търгуват с инструментите, привързани към тази група, ако са им предоставени и съответните права за достъп.

Това привързване на инструменти не се отнася за новите методи на търговия в Xetra Frankfurt 2*, тъй като всички създадени участници на пазара имат достъп до всички търгувани инструменти*.

2.2 Задачи и задължения на администратора по сигурността

Администраторът по сигурността отговаря за предоставянето и администрирането на права за достъп на потребителите, принадлежащи към съответния участник. За да се гарантира ефективността на системните механизми за сигурност и контрол, администраторът по сигурността не трябва да участва в търговските дейности нито пряко, нито косвено.

Администраторът по сигурността бива генериран автоматично при създаването на нов участник. Настоятелно се препоръчва създаването на поне един допълнителен администратор по сигурността. Администраторите по сигурността в Xetra не могат да изтриват или променят правата, необходими за администриране на други потребители.

Всеки администратор по сигурността трябва да има своя работна станция за получаване на съобщения от Борсата през прозореца *News*, отнасящи се до въвеждане на нови инструменти или промени на групи от инструменти.

Администраторите по сигурността отговарят за създаването на всички индивидуални потребители при съответния участник. Това включва предоставяне на права за ресурси и инструменти, определяне на профили и дефиниране на профили със специални права, както и администриране на пароли. Администраторът по сигурността предоставя на борсата всички документи, изисквани за търгуване в Xetra.

2.3 Групи от инструменти

С цел създаване на условия за управление на множества от търгувани инструменти, всички инструменти са организирани в групи.

Борсата отнася всички регистрирани за търговия (листвани) инструменти към групи от инструменти. Всеки търгуван в Xetra инструмент задължително се отнася към една и само една група от инструменти. Инструмент от дадена борса не може да се отнася към

две или повече групи от инструменти и инструментите в дадена група остават еднородни по отношение на техния тип. Това означава, че дадена група от инструменти може да съдържа или само акции, или само облигации, или само варианти. Невъзможно е да се появят разнородни групи от инструменти, примерно съдържащи акции и облигации.

Създадените от борсата групи инструменти се привързват към отделните участници. На свой ред участникът може да използва тези предварително дефинирани групи за привързване и настройване на инструментите към индивидуалните потребители в организацията му.

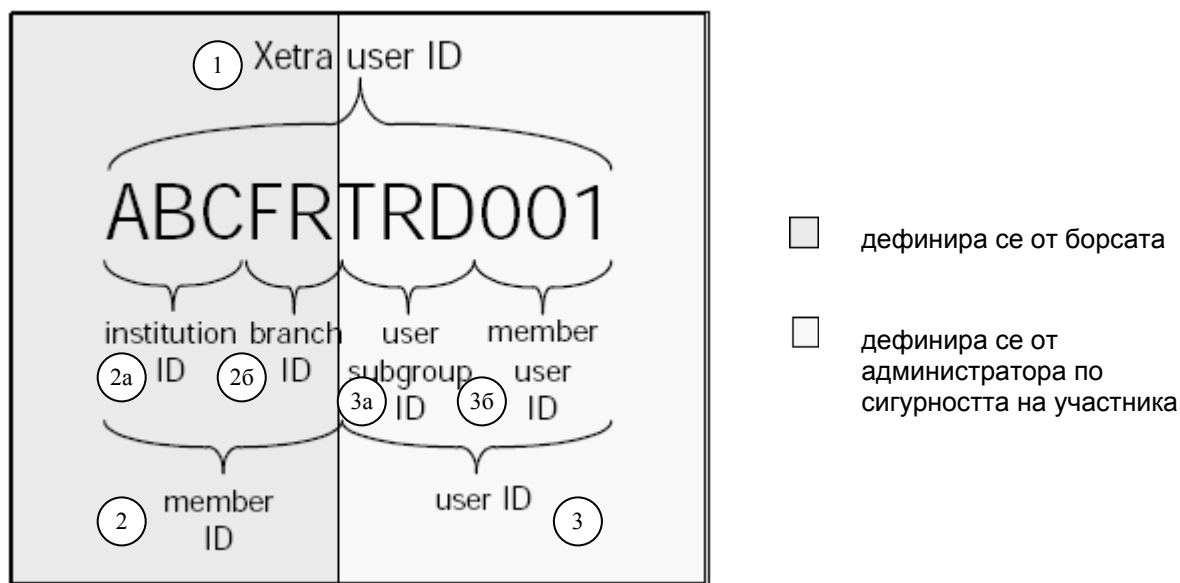
Разпределянето на листвани инструменти по групи не се отнася за новите методи "Непрекъснат аукцион с Емитент" и "Непрекъснат аукцион със специалист", тъй като при тях всички участници на пазара имат достъп до всички търгувани инструменти.

2.4 Създаване на групи от потребители

Xetra позволява създаването на подгрупи от потребители в зависимост от структурата на търговските звена. Това позволява еднозначно идентифициране на отделните групи търговци (брокери) в организацията на участника. Потребителите, които не са пряко свързани с търговската дейност, например администраторите по сигурността, вътрешният персонал или информационните потребители, също могат да бъдат обединявани в потребителски групи. Освен това, създаването на потребителски групи създава условия за ефективно управление на голям брой потребители.

В основата на концепцията за оторизиране в Xetra е присвояването на един и само един Xetra user ID (идентификационен код) на един потребител за дадена борса².

² В зависимост от вътрешната им организация, борсите могат да използват индивидуални или общи идентификатори. Независимо от това, комбинацията от Xetra user ID и идентификатора на борсата позволява еднозначна идентификация на даден потребител в системата Xetra.



Фигура 2: Xetra user ID и съставните му части

Легенда:

- 1 Идентификационен код на потребителя в Xetra (Xetra user ID)
- 2 Идентификационен код на участника
- 2a Идентификационен код на институцията
- 2b Идентификационен код на клона
- 3 Идентификационен код на потребителя
- 3a Идентификационен код на подгрупата от потребители
- 3b Идентификационен код на потребителя

Дефинирането на Xetra user ID за даден потребител предполага, че съответният участник е получил уникален идентификационен код (member ID) за съответната борса. Този member ID се състои от идентификатор на институцията (напр. "ABC" за Банка ABC) и идентификатор на клона (напр. "FR" за Франкфурт). За идентифициране на отделния потребител в организацията на участника се използва шестзначен user ID, съставен от тризначен идентификатор на потребителската подгрупа (напр. "TRD") и тризначен номер на потребителя (например "001"). Потребителска група се създава по подразбиране със създаването на първия съответен user ID. Създаването на user ID е подробно описано в точка 3.2.

Ако бъде регистриран нов участник, администраторът по сигурността се създава автоматично като единствен потребител на този участник. Администраторът по сигурността винаги получава user ID "MBRSPV". Той отговаря за създаването на всички останали потребители в организацията на този участник и за разпределянето им по потребителски групи.

2.4.1 Препоръчителни потребителски групи за Емитенти*

При модела "Непрекъснат аукцион със Специалист"* обикновено Специалистът действа от името на съответния Емитент. Данните за всички изпълнени от името на Емитента сделки трябва да се допълнят със сметката и мястото на сетълмент. Тази информация се взема от потребител "001" в подгрупата "Източници на котировки" (Quotation Provider Subgroup – QPR), съобщена от Емитента* с Референтните данни за всеки инструмент (Instrument Reference Data)*.

Ако Емитентът* не съобщи конкретна подгрупа "Източници на котировки" с Референтните данни за инструмента, "QPR001" се използва автоматично като потребител по подразбиране за търговията, която Специалистът* извършва от името на Емитента.

Подгрупата "Източници на котировки" и потребител "001" в тази подгрупа се създават от администратора по сигурността на Емитента* (включително подразбирания потребител "QPR001"). Без съществуваща подгрупа "Източници на котировки" се отказва дори създаването на инструмент.

2.5 Дефиниране на права за достъп на потребители

Борсата създава своите участници, присвоява member ID на всеки нов участник и дефинира права за достъп до инструменти, системни ресурси и видове търговия. Отделните потребители на участника се създават от администратора по сигурността на този участник. Администраторът по сигурността е този, който предоставя на потребителите всички необходими права на достъп, определя профила им и ги подрежда в йерархията.

Предоставените на участника права за достъп предопределят максималните права, които могат да бъдат предоставени на отделния потребител. Това означава, че правата за достъп на потребителя може да са по-малки или равни на правата на участника, но в никакъв случай по-големи. Ако борсата отмени едно или друго право за достъп на участника, това право автоматично се отменя за всички потребители в организацията на този участник. Ако на участника бъдат предоставени допълнителни права за достъп, тези нови права не се разпростират автоматично върху съответните потребители. Тези потребители, които желаят да бъдат направени съответните промени в правата им, се обръщат към администратора по сигурността и той извършва тази промяна ръчно.

2.5.1 Присвояване на инструменти

Xetra позволява на администраторите по сигурността да определят инструментите, с които дадена подгрупа от потребители може да търгува. Всички промени, засягащи присвояването на инструменти, влизат в сила от следващия търговски ден.

За разлика от това, при методите "Непрекъснат аукцион с Емитент"* и "Непрекъснат аукцион със Специалист"* на Xetra Frankfurt 2* не се изисква изрично присвояване на инструменти. При тези нови методи всички потребители имат достъп до всички инструменти, регистрирани за търговия на Xetra Frankfurt 2*. Това означава, че по отношение на разпределянето на конкретни инструменти или групи от инструменти не се прави разлика между Емитенти/Специалисти* и останалите участници на пазара. Самото създаване на участник в Xetra Frankfurt 2* води до автоматично присвояване на всички инструменти, търгувани на тази борса.

2.5.2 Дефиниране на участници със специални права (Маркет мейкъри, Мениджъри на ликвидност*, Изпълнители на сделки тип BEST*, Емитенти*, Специалисти*)

Xetra поддържа специални роли (статути), за които са предвидени специални търговски привилегии, задължения и/или намалени транзакционни такси. Понастоящем тези роли са: Маркет мейкър, Мениджър на ликвидност*, Изпълнител на сделки тип BEST*, Емитент* и Специалист*.

Маркет мейкър или Мениджър на ликвидност* е участник, който въвежда – воден от собствени мотиви или по искане на друг участник в търговията – задължителни котировки за инструменти, избрани от борсата. Възможно е търговци (брокери) от различни подгрупи на участника да действат като Маркет мейкъри или Мениджъри на ликвидност* едновременно. Възможно е също така брокери от двама или повече участници да действат като Маркет мейкъри или Мениджъри на ликвидност* за даден инструмент.

Емитетите* и Специалистите* също са длъжни да предоставят допълнителна ликвидност за определени инструменти (сертификати и варианти). Друга тяхна задача е да осигуряват справедливи цени на привързаните към тях инструменти. Само един участник може да бъде Емитент или Специалист за даден инструмент*.

Изпълнителят на сделки тип BEST* е брокер, който предоставя услуги за изпълнение на сделки тип BEST на клиентите на участника, към който принадлежи, или на клиентите на други участници (диспечери на поръчки, flow providers³). Освен това като Изпълнители на сделки тип BEST* за даден инструмент могат да действат брокери от двама или повече участника.

Предоставянето на права (статут) за Маркет мейкър, Мениджър на ликвидност*, Изпълнител на сделки тип BEST*, Емитент* или Специалист* за даден инструмент се извършва за отделен инструмент по потребителски групи.

За да предостави на дадена потребителска подгрупа статут на Маркет мейкър, Мениджър на ликвидност*, Изпълнител на сделки тип BEST*, Емитент* или Специалист*, участникът в Xetra трябва да е лицензиран като Маркет мейкър, Мениджър на ликвидност* или Изпълнител на сделки тип BEST* от борсата или да е създаден като Емитент* или Специалист* за конкретния инструмент.

Предоставените на потребителска подгрупа права за Маркет мейкър, Мениджър на ликвидност*, Изпълнител на сделки тип BEST*, Емитент* или Специалист* влизат в сила от следващия търговски ден.

2.5.3 Предоставяне на права за използване на системни ресурси

След като борсата предостави на участника права за достъп до ресурсите, администраторът по сигурността може да определи кои системни ресурси са разрешени за даден потребител. Достъпът до системните ресурси се предоставя чрез

³ Диспечерът на поръчки (Flow Provider) е участник, който насочва поръчките на клиентите си към Изпълнител на сделки тип BEST*, за да бъдат изпълнени. Диспечерът на поръчки и връзките му с един или няколко Изпълнителя на сделки тип BEST* се създават от борсата. Администраторът по сигурността няма задачи в тази връзка.

механизма на т.нар. "приложни заявки" към дадена функция (напр. "въвеждане на поръчка", "справка за активните поръчки").

От техническа гледна точка цялата функционалност на "приложните заявки" може да се раздели на две групи. Първата съдържа "приложни заявки", които се валидират само от потребителското приложение (изнесената част на системата – front end). Те обикновено са свързани с предоставяне на публична или обща информация за даден участник или инструмент ("Маркет майндер", "Справка за потребител" и "Справка за инструменти"). Администраторът по сигурността може да променя правата за достъп до всички тези системни ресурси. Дали разрешените нива на достъп до ресурсите ще се валидират е въпрос, който зависи от потребителското приложение. Тези приложни заявки не се валидират от централизираната част на системата (базовата част – back end).

Втората група приложни заявки се валидират от базовата част (back end) и са свързани с по-специални видове функционалност, като системни ресурси за оторизиране (примерно добавяне или изтриване на потребители), търгуване (примерно въвеждане на поръчка) или генериране на справки (напр. справка за всички изпълнени сделки). Подробно описание на системните ресурси е дадено в т. 4.1 на приложението към този документ.

За всяка "приложна заявка" администраторът по сигурността изрично посочва дали потребителят има достъп до този конкретен ресурс или не. По принцип всички "приложни заявки" могат да са разрешени (отметка "✓") или забранени (без отметка). Но заявките "Справка за потребител", "Справка за списък от потребители", "Промяна на потребител" и "Влизане" (Login) винаги трябва да са разрешени за надзорника на участника с цел да има поне един потребител от участника, който да настройва потребителите.

Предоставянето на права за достъп зависи основно от функциите на потребителя. По функционален признак потребителите могат да бъдат разделени на:

- администратори по сигурността,
- търговци (брокери),
- маркет мейкъри,
- мениджъри на ликвидност*,
- изпълнители на сделки тип BEST*,
- емитенти*,
- специалисти*,
- вътрешен персонал и
- информационни потребители.

В точки 2.5.3.1 – 2.5.3.7 са описани правата за достъп до най-важните системни ресурси в зависимост от различните типове потребители. Примери за предоставяне на системни ресурси са дадени в т.4.2 на приложението към този документ.

Потребителите в Xetra могат да дефинират собствени индивидуални профили, с което отделните ресурси могат да бъдат присвоени към конкретни потребители.

Всички права за достъп до търговски функции на брокери, Маркет мейкъри, Мениджъри на ликвидност*, Изпълнители на сделки тип BEST*, Емитенти* и Специалисти* (напр. "въвеждане на поръчка", "промяна на поръчка", "изтриване на поръчка") трябва изрично да бъдат активирани от борсата.

2.5.3.1 Администратор по сигурността

В съответствие с описаните в т.2.2 задачи и задължения на администратора по сигурността, той трябва да има достъп до системни ресурси, които позволяват

- предоставяне, променяне и изтриване на права за достъп на отделните потребители,
- присвояване на група инструменти към група потребители и отвързване на група инструменти от група потребители, и
- предоставяне и отнемане на статут на Маркет мейкър, Мениджър на ликвидност* или Изпълнител на сделки тип BEST* за даден инструмент, за дадена подгрупа от потребители.

Освен това, само администраторът по сигурността трябва да има възможност да сменя потребителски пароли. Той обаче не трябва да има права, които позволяват каквото и да било търговско участие в Xetra.

Администраторите по сигурността в Xetra не могат да изтриват или променят правата за достъп, необходими за администриране на други потребители.

2.5.3.2 Търговец (брокер)

Търговците (брокерите) – включително тези с временен лиценз^{4*} – имат право:

- да въвеждат поръчки,
- да правят справки за собствени поръчки, да изменят или изтриват собствени поръчки,
- да правят справки за всички сделки, сключени по въведени от тях поръчки и да променят данните за такива сделки.

⁴ Търговци (брокери) с временен лиценз* са лица, чието разрешение за търгуване в Xetra е ограничено до определен период. Ако през този период търговецът (брокерът) изпълни съответните нормативни изисквания, лицензът му става безсрочен. Но от функционална гледна точка няма разлика и затова в останалата част на документа няма да се прави разграничение между търговци с временен и безсрочен лиценз.

2.5.3.3 Маркет мейкър и Мениджър на ликвидност*

Макар че има известна разлика във функциите на Маркет мейкъра и Мениджъра на ликвидност*, за двете роли се изисква достъп до едни и същи ресурси. Те трябва да могат:

- да въвеждат поръчки и котировки,
- да правят справки за собствени поръчки, да изменят или изтриват собствени поръчки,
- да правят справки за котировки, въведени от тях лично или от други Маркет мейкъри и Мениджъри на ликвидност*, принадлежащи към същата потребителска група, и
- да правят справки за всички сделки, сключени по въведени от тях поръчки и котировки, и да променят данните за такива сделки,
- да изтриват котировки, въведени от тях лично или от други Маркет мейкъри и Мениджъри на ликвидност*, принадлежащи към същата потребителска група.

2.5.3.4 Емитент*

Подобно на Маркет мейкърите и Мениджърите на ликвидност*, Емитентите* се нуждаят от достъп до ресурси, които им позволяват:

- да въвеждат поръчки и котировки,
- да правят справки за собствени поръчки и котировки, да изменят или изтриват собствени поръчки и котировки,
- да правят справки за котировки, въведени от тях лично или от други Емитенти, принадлежащи към същата потребителска група, и
- да правят справки за всички сделки, сключени по въведени от тях поръчки и котировки, да променят или изтриват такива сделки.

С въвеждането на модела "Непрекъснат аукцион с Емитент"* , който е за търговия със сертификати и варианти, ролята на Емитента* изисква допълнителна информация, получавана чрез абониране за потока от данни Issuer*.

2.5.3.5 Специалист*

Подобно на Маркет мейкърите и Мениджърите на ликвидност*, Специалистите* се нуждаят от достъп до ресурси, които им позволяват:

- да въвеждат поръчки и котировки,
- да правят справки за собствени поръчки и котировки, да изменят или изтриват собствени поръчки и котировки,

- да правят справки за котировки, въведени от тях лично или от други Специалисти*, принадлежащи към същата потребителска група, и
- да правят справки за всички сделки, сключени по въведени от тях поръчки и котировки, и да променят или изтриват такива сделки.

По дефиниция Специалистът* автоматично получава право да въвежда, променя и изтрива отделни/всички поръчки и котировки, въведени от името на Емитента* и/или други участници на пазара.

С въвеждането на модела "Непрекъснат аукцион със Специалист**", който е за търговия със сертификати и варианти, ролята на Специалиста* изисква допълнителна информация, получавана чрез:

- абониране за потока от данни Specialist и
- справка за активните в системата поръчки за Специалисти (Xetra Specialist Orderbook)*.

Освен всичко това, Специалистът* трябва да променя ръчно търговските фази на инструментите, за които действа като Специалист*, чрез функцията Trading Control. Следователно, той трябва да има права:

- да извиква Instrument Trading Control и
- да променя Instrument Trading Control.

2.5.3.6 Изпълнител на сделки тип BEST*

За изпълнение на задачите си Изпълнителят на сделки тип BEST* се нуждае от достъп до ресурси за:

- въвеждане на котировки,
- генериране на справки и изтриване на котировки, въведени лично или от друг Изпълнител на сделки тип BEST* от същия участник, и
- генериране на справки за всички сделки, сключени по въведени от тях котировки, както и променяне на данните за тези сделки..

2.5.3.7 Вътрешен персонал и информационни потребители

Администраторът по сигурността може да предоставя на служители от вътрешния персонал достъп до всички сделки на съответния участник.

Информационните потребители следва да имат достъп само до публична информация или до частна информация на съответния участник, която е достъпна за всички служители на участника.

2.5.4 Дефиниране на профили за търгуване

За да могат участниците да издигат т. нар. "китайски стени" между търговията за чужда и собствена сметка, администраторите по сигурността могат да дефинират отделни профили за двата вида търговия ("A" за чужда сметка и "P" за собствена сметка), за всеки отделен търговец/брокер в Xetra.

Търговци (брокери), които действат като Маркет мейкъри, Мениджъри на ликвидност*, Изпълнители на сделки тип BEST* или Емитенти*, получават профил съответно "D" (Designated Sponsor), "Q" (Liquidity Manager*), "E" (Best Executor*) или "I" (Issuer*). Предварително условие за това е брокерът да има разрешение да търгува за собствена сметка, което означава, че трябва да има достъп до профил "P".

Тъй като на Специалиста* се предоставят допълнителни права за въвеждане на поръчки и котировки от собствено име, от името на Емитента* или от името на други участници на пазара, той трябва да разполага с профили "A" и/или "P", "I" и евентуално "L".

Дефинираният профил за търгуване влиза в сила незабавно.

2.5.5 Дефиниране на максимална стойност на поръчката

Xetra позволява на администратора по сигурността да определя, за всеки отделен търговец/брокер, максимална стойност на отделната поръчка или котировка в борсовата валута. Така фиксираната максимална стойност е еднаква за всички инструменти, с които търговецът/брокерът има право да търгува, и дава възможност на участника да подхожда индивидуално към отделните търговци/брокери в подгрупата в зависимост от мястото им в йерархията⁵.

Промените, засягащи максималната стойност на поръчката, влизат в сила незабавно.

2.5.6 Дефиниране на идентификатор за сетълмент

Идентификаторът за сетълмент (settlement ID) на даден участник се определя от мястото на сетълмент и номера на сметката за сетълмент. За всеки Участник в търговската система на Xetra могат да се дефинират до 16 идентификатора (settlement IDs) за целите на сетълмента*.

Участникът съобщава на борсата settlement IDs на всички свои сметки за сетълмент*. Една от тях участникът трябва да посочи сметка за сетълмент по подразбиране. Борсата въвежда отделните settlement IDs и на следващия работен ден администраторът по сигурността може да определи измежду тях сметка за сетълмент по подразбиране на отделния търговец/брокер. Ако няма изрично посочена сметка по подразбиране, settlement ID по подразбиране за участника се използва и като settlement ID по подразбиране за брокера.

Промените на settlement ID по подразбиране за участника и брокера влизат в сила на следващия работен ден*.

⁵ За акциите максималният размер на поръчката се изчислява като количество x лот x лимитна цена (или по референтна цена, в зависимост от вида на поръчката).

2.5.7 Подредждане на търговец/брокер в търговската йерархия

За да бъде приспособима към структурата на търговските звена, концепцията за оторизиране в Xetra е базирана на йерархична система, която разпознава различни видове търговци/брокери. Системата поддържа типовете "старши брокер" и "редови брокер" ("senior trader" и "trader"). Този йерархичен подход се поддържа посредством комбинация от конвенции за образуване на потребителски имена и системни функции за сигурност.

Старшият брокер има поне същите права за достъп, с които разполага и редовият брокер. Освен това, той има право да действа от името на всички потребители в неговата потребителска група. Следователно, старшият брокер има достъп до всички поръчки на своята потребителска група.

Освен право на достъп до собствените си сделки, старшите брокери имат и следните права:

- да правят справки за всички поръчки, въведени от тях или други брокери и старши брокери от тяхната потребителска подгрупа, както и да променят и изтриват такива поръчки,
- да правят справки за всички сделки, сключени по въведените поръчки, както и да променят данните на сделки,
- да правят справки за котировки, въведени от тях или от други Маркет мейкъри, Мениджъри на ликвидност*, Емитенти* или Специалисти* от тяхната потребителска група, ако самите те действат като Маркет мейкъри, Мениджъри на ликвидност*, Емитенти* или Специалисти*,
- да изтриват всички котировки, въведени от тях или от други Маркет мейкъри или Мениджъри на ликвидност* от тяхната потребителска група, ако самите те действат като Маркет мейкъри или Мениджъри на ликвидност*,
- ако самите те действат като Изпълнители на сделки тип BEST*, да правят справки за всички котировки, въведени от тях или други Изпълнители на сделки тип BEST* от организацията на същия участник, както и да изтриват такива котировки, и
- да правят справки за всички сделки, сключени по котировки въведени от тяхната потребителска подгрупа, както и да променят данните на тези сделки.

Трябва да се има предвид, че редовият брокер не може да вижда сделки на други брокери от същата група, докато не получи статут на старши брокер.

Старшите брокери не могат да правят справки за поръчки и сделки на брокери и старши брокери от други потребителски групи, нито пък да променят или изтриват такива поръчки и сделки.

Пример:

Старши брокер TRD001 може да прави справки, променя или изтрива всички поръчки, въведени от старши брокер TRD002. Той обаче не може да прави справки, променя или изтрива поръчки, въведени от брокер LTR003.

3 Създаване на потребители

В тази глава е описано как администраторите по сигурността могат да създават потребители в организацията на участника. С подробен пример са обяснени отделните стъпки и данните, необходими за добавяне на нови потребители в Xetra. Читателят ще се запознае подробно със съответните прозорци, процедурите за въвеждане на необходимите данни и извежданите впоследствие екрани.

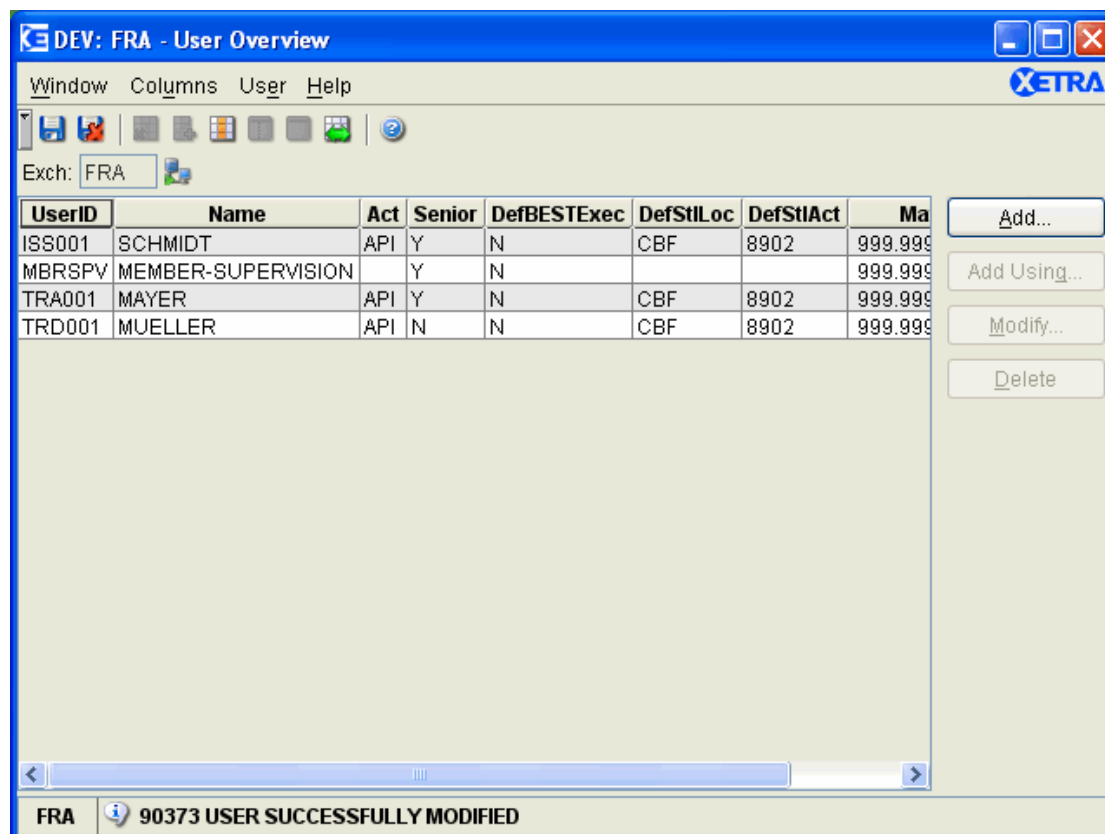
3.1 Създаване на Участници в Xetra от борсата

На първо място, борсата създава нов Участник в Xetra. За всеки участник тя дефинира еднозначен идентификационен код (member ID), както и необходимите системни ресурси, наличните сметки за сетълмент* и групи инструменти.

По време на процедурата за създаване на участника автоматично се генерира user ID "MBRSPV" за администратора по сигурността. Този user ID съдържа правата за достъп, необходими за създаване и администриране на други потребители от организацията на същия участник.

3.2 Създаване на потребител

За да добави потребител, независимо дали ще използва или няма да използва атрибути от съществуващ потребителски профил, администраторът по сигурността избира позицията *User Overview (Преглед на потребители)* от менюто *Settings (Настройки)* на основното меню *Xetra Trading System*. Показва се следният прозорец *User Overview (Преглед на потребители)*:



Фигура 3: Прозорец *User Overview* (Преглед на потребители)

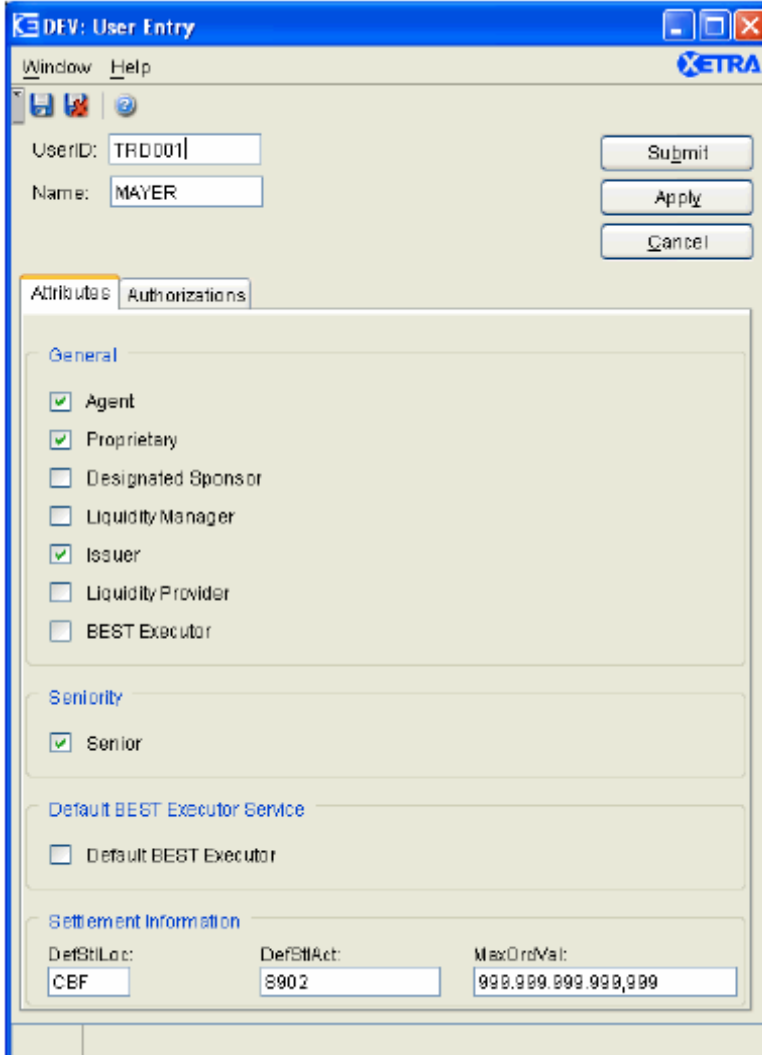
Прозорецът *User Overview* (Преглед на потребители) показва списък с всички потребители от организацията на участника, включително user ID, име, всички разрешени профили за търгуване, сметката и мястото за сетълмент по подразбиране на този потребител. Освен това прозорецът показва дали потребителят е старши брокер или редови брокер.

Администраторът по сигурността може да отваря съответните прозорци за добавяне на нови потребители, променяне правата за достъп на потребители или изтриване на съществуващи user IDs.

По време на най-първата сесия в списъка фигурира само потребителят "MBRSPV", който е бил създаден автоматично от системата. За да се появи в списъка нов потребител, той трябва преди това да бъде създаден от администратора по сигурността.

3.2.1. Идентификационни данни на потребителя

За да добави нов потребител, администраторът по сигурността натиска бутона Add... , за да отвори прозореца *User Entry (Въвеждане на потребител)*.



Фигура 4: Прозорец *User Entry (Въвеждане на потребител)* с избран панел *Attributes (Атрибути)*

По-конкретно, трябва да бъдат изпълнени следните стъпки:

- Да се въведе уникален user ID.
- Да се въведе име на потребителя.
- Да се определят профилите за търгуване, които са разрешени за потребителя (Агент, Търговец за собствена сметка, Маркет мейкър, Мениджър на ликвидност*, Изпълнител на сделки тип BEST*, Емитент* и Доставчик на ликвидност*, като

Специалистът* трябва да разполага с профили Емитент* и Доставчик на ликвидност*).

- Да се посочи Изпълнител на сделки тип BEST* по подразбиране, към който да се насочват съответните заявки. Тази настройка влиза в сила за всички брокери от подгрупата, към която принадлежи брокерът, чийто данни се променят.
- Да се посочи дали потребителят е старши брокер.
- Да се определи settlement ID* по подразбиране за брокера.
Всеки потребител има settlement ID по подразбиране, който се състои от място за сетълмент по подразбиране и номер на сметка за сетълмент по подразбиране. При добавяне на нов потребител това поле може да остане празно. В този случай то се попълва със сметката и мястото за сетълмент по подразбиране на самия участник – това става след натискане на бутона *Apply* или *Submit*.
- Да се определи максимална стойност на отделната поръчка.
Максималната стойност на отделната поръчка може да се задава за отделен потребител в борсовата валута. Стойността по подразбиране е нула.

Спрямо всички user IDs важат следните правила:

- Администраторите по сигурността по правило принадлежат към потребителска подгрупа "MBR" на участника с идентификатори на отделните потребители започващи със "SP" (напр. "MBRSPV").
- User IDs на потребителите, за които е разрешено насочване на поръчки, следва да започват с "ORS" (напр. "ORS001" или "ORS002"). Ако няма възможност, user ID трябва да започва поне с "OR" – необходимо е изрично посочване, че за потребителя е разрешено насочване на поръчки.
- Всички потребители от страна на участници със седалище в САЩ* се разпознават по това, че техните user IDs започват с "U" (напр. "UPT001"). Подгрупи, чиито идентификатор започва с "U", не могат да се използват за други потребители.

Администраторът по сигурността потвърждава всички въведени данни с натискане на бутона *Apply* или *Submit*.

Със записването на потребителя в базата данни автоматично му се разрешават права за достъп до ресурсите по подразбиране (виж точка 4.2.1 от приложението).

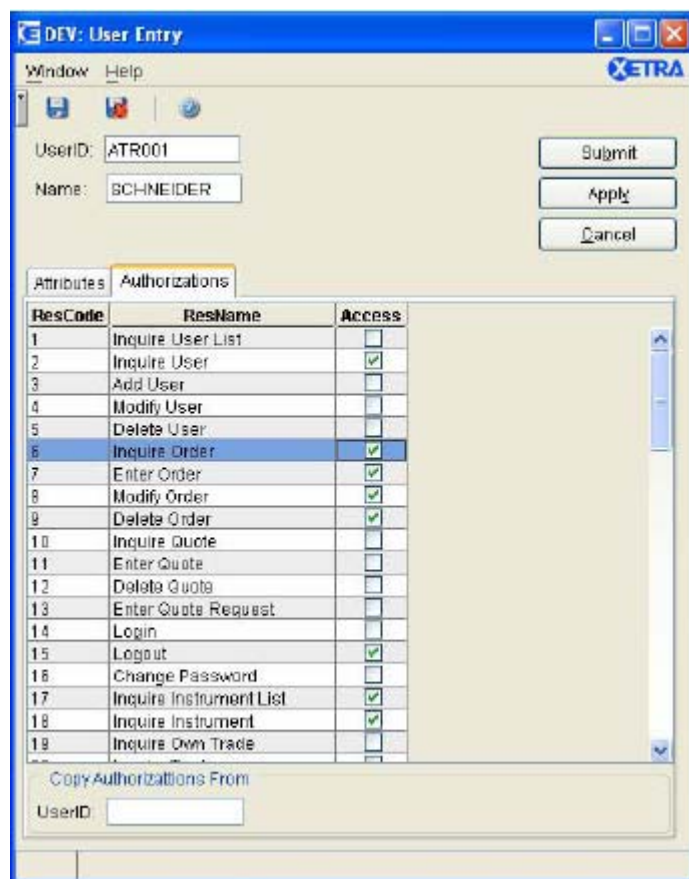
Потребител може да бъде добавен и чрез избиране на съществуващ потребител от прозореца *User Overview (Преглед на потребители)* и натискане на бутона *Add Using...*. Тогава се отваря и прозорецът *User Entry (Въвеждане на потребител)* с попълнени всички атрибути и права за достъп до ресурсите на избрания съществуващ потребител. Предварително попълнените данни в полетата *UserID* и *Name* трябва да се сменят със съответните данни на новия потребител.

С избиране на user ID от прозореца *User Overview (Преглед на потребители)* и натискане на бутона *Modify...* се отваря прозорецът *User Maintenance (Настройване на потребители)*. Този прозорец изглежда като прозореца *User Entry (Въвеждане на потребител)*. Разликата е тази, че в панела *Attributes (Атрибути)* полета за user ID,

име, профили, място за сетълмент по подразбиране и сметка за сетълмент по подразбиране, както и отметките за достъп до ресурси в полето *Authorizations (Права)* са попълнени предварително, когато прозорецът се отваря като *User Maintenance (Настройване на потребители)*. Освен това, в този случай полето user ID може само да бъде гледано. Атрибутите и правата могат да се променят с щракване в съответните клетки с отметки.

3.2.2. Права за функционален достъп

Като допълнителна стъпка, администраторът по сигурността може да въвежда или променя правата за достъп на потребителя. За целта той избира панела *Authorizations (Права)* в прозореца *User Entry (Въвеждане на потребител)* или *User Maintenance (Настройване на потребители)*.



Фигура 5: Прозорец *User Entry (Въвеждане на потребител)* с избран панел *Authorizations (Права)*

При отваряне на прозореца *User Entry (Въвеждане на потребител)* чрез натискане на бутона *Add...* и избиране на панела *Authorizations (Права)*, правата за достъп по подразбиране (виж т. 4.2.1 от приложението) се разрешават автоматично. Надзорникът на съответния участник може да променя разрешените права с щракване върху съответния ред на колоната *Access (Достъп)*. Права за достъп до ресурсите се разрешават на потребителя със записването му базата данни (напр. с натискане на бутона *Apply* или *Submit*).

При избиране на панела *Authorizations (Права)* от прозореца *User Maintenance (Настройване на потребители)* се извежда списък с правата за достъп до всички разрешени за конкретния потребител ресурси. За администраторите по сигурността са разрешени поне минималните права за достъп до ресурси.

Сега администраторът по сигурността може да променя правата за достъп до отделни ресурси ("приложни заявки"), които са били зададени на потребителя (в прозорците за въвеждане и настройване). За да се активира дадено право на достъп, трябва да се постави отметка в колоната *Access (Достъп)*. Правата на потребителя се актуализират с натискане на бутона *Apply* или *Submit*.

За копиране на системни ресурси от съществуващ потребител, в полето *UserID* от групата *Copy Authorizations From (Копирай права от)* трябва да се въведе съответния user ID, след което да се натисне бутона *Return*. След това ресурсите на този потребител се копират в прозореца *User Entry (Въвеждане на потребител)* или *User Maintenance (Настройване на потребители)* за потребителя, който бива създаван (или настройван).

След като ресурсите са избрани, всички промени в правата за достъп трябва да бъдат потвърдени с натискане на бутона *Apply* или *Submit* в прозореца *User Entry (Въвеждане на потребител)* или *User Maintenance (Настройване на потребители)*.

3.2.3. Разрешаване на достъп до функционалността за прозвъняване (Heartbeat)

Правата за използване на функционалността "Heartbeat Monitoring" се разрешават на ниво брокер/подгрупа по т. нар. "групов метод": Борсата дефинира импулсен анализатор (Heartbeat RAL) на нивото на участника. На тази база се дефинира RAL-настройки на ниво брокер, но тези настройки важат за цялата подгрупа, към която принадлежи брокерът. При дефиниране на Heartbeat RAL за отделен брокер, всички останали брокери от същата подгрупа получават автоматично същия RAL. И обратно – ако надзорникът на участника забрани Heartbeat RAL за отделен брокер, забраната автоматично влиза в сила за останалите брокери от същата подгрупа. Този метод гарантира еднозначност на RAL-настройките за всички брокери в подгрупата.

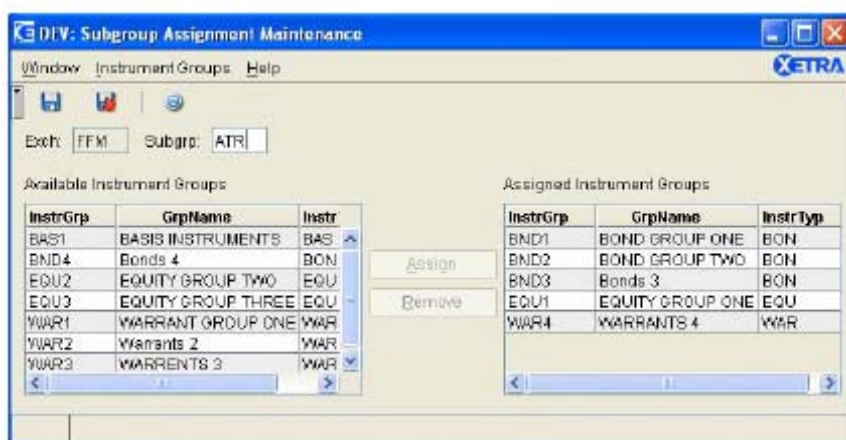
За разлика от останалите RAL, промените в стойностите на Heartbeat RAL влизат в сила от следващия работен ден.

3.2.4. Присвояване на групи от инструменти

Следващата задача на администратора по сигурността е да дефинира групите от инструменти, с които отделните потребителски подгрупи могат да търгуват. За целта администраторът по сигурността отваря прозореца *Subgroup Assignment Maintenance (Настройки на прикачените към подгрупата инструменти)* от съответната позиция в менюто *Settings (Настройки)* в прозореца *Xetra J-Trader*. Привързването на групи от

инструменти към дадена потребителска подгрупа предполага, че подгрупата вече съществува, тоест създаден е поне един потребител в тази подгрупа.

Прозорецът *Subgroup Assignment Maintenance* (*Настройки на прикачените към подгрупата инструменти*) показва кои групи от инструменти са разрешени за присвояване (списък *Available Instrument Groups – Налични групи от инструменти*). Полето *Subgrp* позволява да се избере съществуваща потребителска подгрупа, за която се отнасят настройките. По подразбиране не се прикачват никакви групи от инструменти.



Фигура 6: Прозорец *Subgroup Assignment Maintenance* (*Настройки на прикачените към подгрупата инструменти*)

Този прозорец позволява на администратора по сигурността:

- да прикачва (привързва) групи инструменти към избраната потребителска подгрупа, и
- да откачва (отвързва) групи инструменти от избраната потребителска подгрупа.

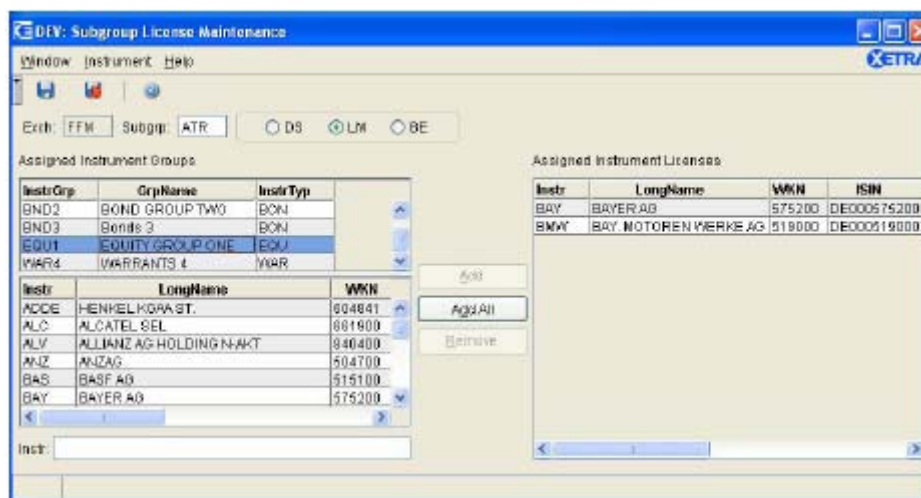
За да прикачи нова група инструменти към избраната потребителска подгрупа, администраторът по сигурността избира съответната група от списъка *Available Instrument Groups* (*Налични групи от инструменти*) и натиска бутона *Assign*. За откачване на прикачена група инструменти, тази група трябва да се избере в списъка *Available Instrument Groups* (*Налични групи от инструменти*) и после да се натисне бутона *Remove*.

Както бе посочено в точка 2.5.1, за моделите на Xetra Frankfurt 2* "Непрекъснат аукцион с Емитент"* и "Непрекъснат аукцион със Специалист"* не се изисква присвояване на отделни инструменти или групи от инструменти. Достъп до всички инструменти, регистрирани за търговия на Xetra Frankfurt 2*, се предоставя със самото създаване на участник на тази борса*.

3.2.5. Дефиниране на права за Маркет мейкър, Мениджър на ликвидност* или Изпълнител на сделки тип BEST*

Ако участникът е лицензиран от борсата като Маркет мейкър, Мениджър на ликвидност* или Изпълнител на сделки тип BEST*, поне една потребителска група трябва да има съответните настройки, за да може участникът реално да изпълнява тази роля. Освен групи от инструменти, към потребителската група (потребителските групи) трябва да се привържат и лицензи (права) за съответните инструменти. Тази стъпка предполага, че администраторът по сигурността вече е дефинирал дали даден брокер в потребителската група има профил Маркет мейкър, Мениджър на ликвидност* или Изпълнител на сделки тип BEST* и му е разрешил съответните права. Съответно, не всички потребители в групата могат автоматично да действат като Маркет мейкъри, Мениджъри на ликвидност* или Изпълнители на сделки тип BEST*, ако групата им получи съответния лиценз.

Достъп до прозореца *User Subgroup License Maintenance (Настройка на лиценза на потребителска подгрупа)* може да се получи от едноименната позиция в прозореца *Settings (Настройка)* на основното меню *Xetra J-Trader*.



Фигура 7: Прозорец *User Subgroup License Maintenance (Настройка на лиценза на потребителска подгрупа)*

Прозорецът *User Subgroup License Maintenance (Настройка на лиценза на потребителска подгрупа)* показва – в зависимост от избора тип лиценз – всички инструменти, за които избраната група от потребители е лицензирана да действа като Маркет мейкър, Мениджър на ликвидност* или Изпълнител на сделки тип BEST* на съответната борса (това е видно от списъка *Assigned Instrument Licenses – Предоставени лицензи за инструменти*). Администраторът по сигурността може да присвоява нови инструменти към избраната потребителска група или да изтрива съществуващи инструменти.

След въвеждане на валидна борса и подгрупа, и след избиране на тип лиценз, списъкът *Assigned Instrument Groups (Прикачени групи от инструменти)* показва групите от инструменти, които са привързани към избраната потребителска подгрупа, а списъкът *Assigned Instrument Licenses (Предоставени лицензи за инструменти)* се попълва с инструментите, за които подгрупата вече е лицензирана да действа като

Маркет мейкър, Мениджър на ликвидност* или Изпълнител на сделки тип BEST*. При избиране на група инструменти в списъка *Assigned Instrument Groups (Прикачени групи от инструменти)* се показват всички инструменти в тази група съгласно списъка *Instruments (Инструменти)*.

Натискането на бутона *Add* добавя единия или няколко избрани инструменти, или инструмента, въведен в най-долното поле от списъка. За тези именно инструменти подгрупата получава статут на Маркет мейкър, Мениджър на ликвидност* или Изпълнител на сделки тип BEST*. Натискането на бутона *Add All* добавя в списъка всички инструменти от избраната група инструменти. Така въведените промени се отразяват в списъка.

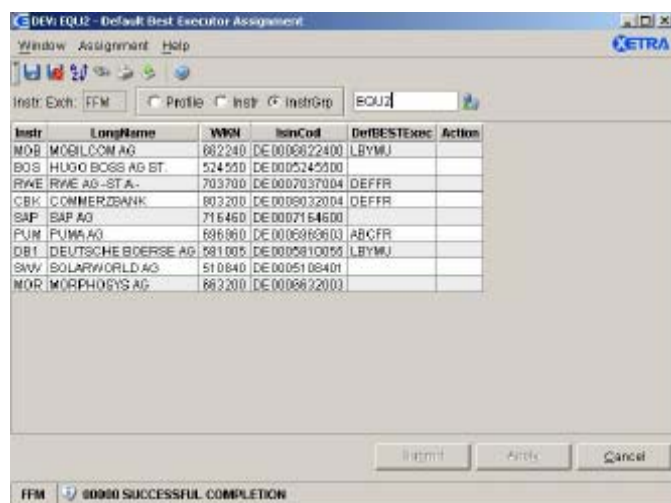
Ако участникът няма съответния лиценз за избрания инструмент, ще се появи съобщение за грешка и инструментът няма да бъдат привързан към потребителската подгрупа. Ако са избрани няколко инструмента, ще бъдат привързани тези, за които участникът има лиценз.

Натискането на бутона *Remove* отнема на потребителската група статута на Маркет мейкър, Мениджър на ликвидност* или Изпълнител на сделки тип BEST* за избраните инструменти. Така въведените промени се отразяват в списъка

Промените, отнасящи се до лицензите на потребителска група да действа като Маркет мейкър, Мениджър на ликвидност* или Изпълнител на сделки тип BEST*, влизат в сила на следващия търговски ден.

3.2.6. Дефиниране на Изпълнител на сделки тип BEST по подразбиране*

Надзорникът на участник, които има право да действа като Диспечер на поръчки (Flow Provider), може да показва и настройва дефинираните Изпълнители на сделки тип BEST* по подразбиране на ниво инструмент или група от инструменти чрез прозореца *Default BEST Executor Assignment (Определяне на изпълнител на сделки тип BEST по подразбиране)*.



Фигура 8: Прозорец *Default BEST Executor Assignment (Определяне на изпълнител на сделки тип BEST по подразбиране)*.

3.2.7. Дефиниране на Емитент/Специалист*

Дефинирането на Емитент/Специалист* за даден инструмент се извършва в Instrument Reference Data (Референтни данни за инструмент) чрез подгрупата member ID. Следователно, администраторът по сигурността трябва само да посочи профил "I" за Емитента* или профили "I", "L", "A" и "P" за Специалиста* (чрез прозореца *User Entry/Maintenance – Въвеждане/настройване на потребители*), както и да разреши съответните права за функционален достъп на брокера, който ще действа като Емитент или Специалист*.

3.3. Активиране на потребители от Борсата

Независимо от борсовата среда, новосъздаденият потребител трябва да се активира от борсата. Преди активирането Борсата сравнява въведените user ID и име на потребителя с user ID и името от формуляра "Xetra user ID/Benutzerkennungen" (Идентификационни данни за потребител в Xetra), който се предоставя от участника предварително. Потребителят се активира само в случай, че тези данни са идентични. Преди активирането потребителят може да използва всички разрешени за него функции с изключение на следните действия: въвеждане на поръчка, промяна на поръчка, изтриване на поръчка, въвеждане на котировка, изтриване на котировка. Активирането на потребител от борсата влиза в сила незабавно.

Администраторът по сигурността трябва да има предвид, че предоставянето на лиценз за Маркет мейкър, Мениджър на ликвидност*, Изпълнител на сделки тип BEST*, Емитент* или Специалист* е нещо отделно правата за достъп, които са необходим на даден потребител, за да действа като Маркет мейкър, Мениджър на ликвидност*, Изпълнител на сделки тип BEST*, Емитент* или Специалист* (тоест дефинирането на специални профили за търгуване е различно от разрешаването на достъп до конкретни системни ресурси). Следователно, администраторът по сигурността отговаря за правилното дефиниране както на лиценз за Маркет мейкър, Мениджър на ликвидност*, Изпълнител на сделки тип BEST*, Емитент* или Специалист* на потребителската група, така и на права за достъп на конкретния потребител от групата. Потребителят може да действа като Маркет мейкър, Мениджър на ликвидност*, Изпълнител на сделки тип BEST*, Емитент* или Специалист* едва след като са изпълнени всички условия.

3.4. Процедура за влизане/регистрация

Влизането (Login) в системата Xetra е двуетапна процедура. Регистрацията в потребителското приложение Xetra J-Trader R9.0 се извършва чрез прозореца System Connection. Свързването с базовата система (Xetra Back End) се осъществява на втория етап в Xetra J-Trader (прозорец Xetra Login/Logout). Ако и двете процедури за влизане са успешни, потребителят получава достъп да разрешените му системни ресурси.

3.4.1. Свързване посредством приложението Xetra J-Trader

Прозорецът *System Connection (Свързване със системата)* позволява на потребителя да се свърже с Xetra посредством приложението Xetra J-Trader. Тъй като има два алтернативни начина за достъп до системата за търговия в Xetra, има и два различни прозореца за влизане.

3.4.1.1. Свързване със системата чрез GATE

Свързването с Xetra чрез GATE изисква въвеждане на user ID и парола. Идентификаторът и паролата се предоставят от системния оператор.



Фигура 9: Прозорец *System Connection* (Свързване със системата)

След успешно изпълнение на процедурата за влизане се отваря прозорецът *Login/Logout*.

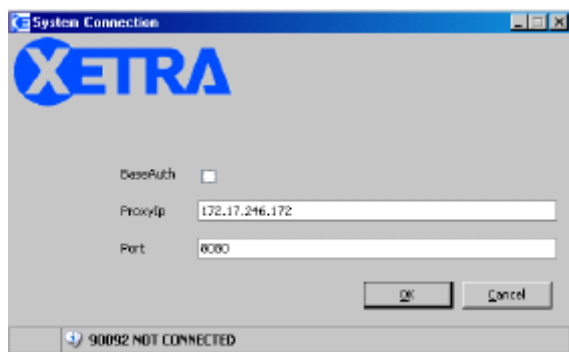
3.4.1.2. Свързване със системата чрез @Xetra*

Когато връзката със системата Xetra се осъществява през Интернет, прозорецът *System Connection* (Свързване със системата) се отваря автоматично след стартиране на приложението и позволява достигане на Xetra през Интернет посредством комбинация от чип-карта и четец на чип-карти. Първо, потребителят трябва да постави чип-картата в четеца и да стартира приложението *CardReader Service*. Бутонът *Start* е активен. С натискане на бутона *Start* върху ПИН-клавиатурата на четеца светва оранжева светлина и потребителят бива поканен да въведе своя ПИН, следван от бутона за криптиране ("#") на четеца.



Фигура 10: Прозорец *CardReader Service* (преди и след активиране)

След това може да се стартира J-Trader, при което се показва прозорецът за свързване:



Фигура 11: Прозорец *System Connection* (достъп до Xetra през Интернет⁶)

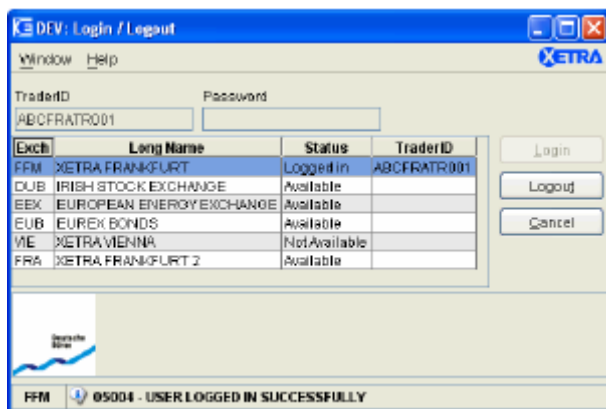
След успешно изпълнение на процедурата за влизане се отваря прозорецът *Login/Logout*.

Допълнителни, основно технически съвети по сигурността на потребителския достъп през Интернет са дадени в документите "*@Xetra Installation Guide for Xetra Release 9.0*" ("*Ръководство за инсталация на @Xetra – Release 9.0*") и "*Front End Operations Guide for Xetra Release 9.0*" ("*Ръководство за експлоатация на изнесената част от Xetra – Release 9.0*").

3.4.2. Влизане в базовата система – Xetra Back End

Ако създаден от администратора по сигурността потребител желае достъп до Xetra Back End чрез приложението Xetra J-Trader, той трябва да въведе своите user ID и парола за Xetra в прозореца *Xetra Login/Logout* (*Влизане в Xetra/Излизане от Xetra*). 11-символният Xetra user ID се състои от ID на институцията (символи 1-3) и ID на клона на участника (символи 4-5), ID на подгрупата (символи 6-8) и user ID (символи 9-11). Полето за парола в Xetra е за осем буквено-цифрови символа. Всеки нов потребител получава парола по подразбиране XETRAPWD.

⁶ Клетка "BaseAuth": Ако тази клетка е маркирана, потребителят ще бъде поканен да въведе user ID и парола, за да се легитимира пред локалния прокси сървър. Поле "ProxyIP": попълнете IP адреса на прокси сървъра. Ако няма прокси сървър, оставете полето празно. Поле "Port": попълнете номера на порта, използван за свързване с прокси сървър. Ако няма прокси сървър, оставете полето празно.



Фигура 12: Прозорец Xetra Login/Logout (Влизане в Xetra/Излизане от Xetra).

След успешно влизане, потребителят може да използва всички разрешени за него ресурси. Администраторът по сигурността трябва да обърне внимание, че всеки потребител сменя паролата по подразбиране в Xetra след първото си влизане в Xetra J-Trader. Препоръчва се след създаването на потребител администраторът по сигурността да дефинира индивидуална парола за новосъздадения потребител. На свой ред потребителят трябва да смени тази индивидуална парола след първото влизане.

3.4.3. Смяна на парола

Администраторът по сигурността може да сменя потребителските пароли за Xetra.

За целта той отваря прозореца *Change Password* (Смяна на парола) от съответната позиция в менюто *Settings* (Настройка) на основното меню Xetra J-Trader. За да смени паролата за Xetra, администраторът по сигурността трябва първо да въведе Xetra user ID. Полето "Old Password" ("Стара парола") остава празно. Новата парола за Xetra трябва да бъде въведена в полето "New Password" ("Нова парола") и потвърдена в полето "Confirmation" ("Потвърждение").



Фигура 13: Прозорец Change Password (функционалност за смяна на парола).

Натискането на бутона *Apply* или *Submit* в прозореца *Change Password* (Смяна на парола) потвърждава процедурата. Промените в паролата влизат в сила незабавно.

4 Приложения

4.1 Приложение 1: Системни ресурси в Xetra Release 9.0

Следните системни ресурси са налични в Xetra Release 9.0 и могат да бъдат променяни от администратора по сигурността:

Res Code	ResName	Описание	Front end или Back end	Зад.	След активиране
1	Inquire User List Списък на потребителите	Показва списък с всички потребители на участника	B	Y	
2	Inquire User Справка за потребител	Показва данни за конкретен потребител	B	Y	
3	Add User Добавяне на потребител	Добавя нов потребител	B		
4	Modify User Променяне правата на потребител	Променя правата за достъп на потребителя: Настройката "Изпълнител BEST* по подразбиране" важи за цялата група	B	Y	
5	Delete User Изтриване на потребител	Изтрива съществуващ потребител	B		
6	Inquire Order Справка за поръчки	Справка за всички поръчки на потребителя	B		
7	Enter Order Въвеждане на поръчка	Въвежда поръчка	B		Y
8	Modify Order Променяне на поръчка	Променя данните на собствена поръчка	B		Y
9	Delete Order Изтриване на поръчка	Изтрива собствена поръчка	B		Y
10	Inquire Quote Справка за котировки	Справка за всички котировки на потребителя	B		
11	Enter Quote Въвеждане на котировка	Въвежда котировка	B		Y
12	Delete Quote Изтриване на котировка	Изтрива собствена котировка	B		Y

Res Code	ResName	Описание	Front end или Back end	Зад.	След активиране
13	Enter Quote Request Въвеждане на искане за котировка	Въвежда искане за котировка	B		Y
14	Login Влизане	Влизане в Xetra	B	Y	
15	Logout Излизане	Излизане от Xetra	B		
16	Change password Смяна на парола	Сменя паролата на потребител	B		
17	Inquire Instrument List Списък на инструментите	Показва всички инструменти, които са регистрирани за търговия в Xetra	F		
18	Inquire Instrument Справка за инструмент	Показва данните на съответния инструмент	F		
19	Inquire Own Trade Справка за собствени сделки	Показва всички сделки на потребителя	B		
20	Inquire Trade Справка за сделки	Показва сделките на всички участници, привързани към определен участник в системата за клиринг	B		
21	Modify Trade Променяне на сделка	Променя данните на собствена сделка	B		
22	Inquire News List Списък с новини	Показва списък с последните налични новини	B		
23	Inquire News Показ на новина	Показва избраната новина	B		
24	Inquire Report Selection List Списък на избраните справки	Показва списък с всички избрани справки	B		
26	Modify Report Selection Промяна на списъка със справки	Прави промени в списъка с избрани справки	B		

Res Code	ResName	Описание	Front end или Back end	Зад.	След активиране
27	Inquire Current Subgroup License Списък с текущи лицензи	Показва всички инструменти, прикачени към подгрупа с лиценз за Маркет мейкър, Мениджър на ликвидност* или Изпълнител BEST* за текущия търговски дени	F		
29	Delete all Orders and Quotes Изтриване на всички поръчки и котировки	Изтрива всички поръчки и котировки за набор от инструменти	B		
30	Inquire Instrument Trading Control Текуща търговска фаза на инструмент	Показва текущата търговска фаза, в която се намира даден инструмент	B		
31	Modify Instrument Trading Control Промяна на търговската фаза на инструмент	Променя търговската фаза на даден инструмент	B		
32	Inquire Inside Market Емисия Inside Market	Показва информация от емисията Inside Market	B		
33	Request Broadcast Re-transmission Повторение на емисия	Иска повторение на липсващи съобщения от дадена емисия, ако подлежат на възстановяване	F		
34	Require Exchange Information Борсова информация	Показва текущата дата и получава информация, специфична за конкретната борса	F		
35	Subscribe Inside Market Абониране за емисия Inside Market	Изпраща актуализирана информация от емисията Inside Market	F		
36	Subscribe Quote Request Абонамент за искания за котировки	Получава исканията за котировки, подадени от участниците на пазара	F		
37	Subscribe State Change Information Абонамент за промени в състоянията	Получава информация за промени на състоянията в системата	F		
38	Subscribe Order Execution Information Абонаментни потвърждения на поръчки	Получава потвърждения за въвеждане, промяна и изтриване на поръчки	F		

Res Code	ResName	Описание	Front end или Back end	Зад.	След активиране
39	Subscribe Quote Execution Information Абонаментни потвърждения на котировки	Получава потвърждения за въвеждане, промяна и изтриване на котировки	F		
40	Subscribe OTC Information Абонаментни данни за OTC сделки	Получава информация за въведени (декларирани) сделки, сключени извън регулирания пазар (OTC сделки)	F		
41	Subscribe DS/LM Quote Request Абонаментно получаване на искания за котировки към ММ/МЛ	Получава искания за котировки към Маркет мейкъри или Мениджъри на ликвидност	F		
42	Subscribe News Абонамент за новини	Получава новини от отдел Борсата	F		
43	Subscribe Ticker Абонамент за Маркет Майндер	Показва ценова информация	F		
44	Subscribe Trade Confirmation Абонаментно получаване на потвърждения за сделки	Получава потвърждения за сделки	F		
45	Subscribe Detect Gap Информация за липсващи съобщения	Получава информация за липсващи емисии от данни, които не подлежат на възстановяване (ненадеждни емисии)	F		
47	Inquire Public Order Book Активни поръчки	Показва активните поръчки, налични публично	B		
48	Reset Password Смяна на парола	Сменя паролата на потребител	B		
49	Approve OTC Trade Одобряване на OTC сделка	Одобрява OTC сделка, въведена от насрещната страна	B		
50	Enter OTC Trade Въвеждане на OTC сделка	Въвеждане на OTC сделка за сетълмент	B		

Res Code	ResName	Описание	Front end или Back end	Зад.	След активиране
51	Delete OTC Trade Изтриване на OTC сделка	Изтрива съществуващ запис за OTC сделка, която все още не е потвърдена от насрещната страна	B		
53	Inquire OTC Trade Списък на OTC сделки	Показва всички въведени OTC сделки – одобрени и неодобрени	F		
54	Enter Stop Order Въвеждане на стоп-поръчка	Въвежда стоп-поръчка	B		Y
55	Modify Stop Order Променяне на стоп-поръчка	Променя собствени стоп-поръчки	B		Y
56	Delete Stop Order Изтриване на стоп-поръчка	Изтрива собствени стоп-поръчки	B		Y
58	Inquire Instrument Group List Списък на групите от инструменти	Показва списък на всички групи от инструменти, които ще са разрешени за потребителите от следващия ден	B		
59	Inquire Instrument Group Списък на инструментите в групата	Показва списък на всички инструменти в групата от инструменти, които ще са разрешени от следващия ден	B		
60	Inquire Subgroup List Списък на подгрупите	Списък на всички подгрупи в организацията на участника	B		
61	Inquire Subgroup License Списък с инструментите на лицензирана подгрупа	Списък на всички инструменти, прикачени към дадена подгрупа с лиценз за Маркет мейкър, Мениджър на ликвидност или Изпълнител BEST	B		
62	Add Subgroup License Прикачване на нов инструмент към лицензирана подгрупа	Прикачва нови инструменти към подгрупа с лиценз за Маркет мейкър, Мениджър на ликвидност или Изпълнител BEST, в сила от следващия работен ден	B		
63	Delete Subgroup License Откачване на инструмент от лицензирана подгрупа	Откачва определени инструменти от подгрупа с лиценз за Маркет мейкър, Мениджър на ликвидност или Изпълнител BEST, в сила от следващия работен ден	B		

Res Code	ResName	Описание	Front end или Back end	Зад.	След активиране
64	Inquire Subgroup Instrument Group Assignment List Списък на инструментите в дадена подгрупа	Показва списък на всички инструменти, включени в дадена подгрупа от инструменти, в сила от следващия ден	B		
65	Add Subgroup Instrument Group Assignment Добавяне на група от инструменти към подгрупа	Добавя дадена група от инструменти към подгрупа	B		
66	Delete Subgroup Instrument Group Assignment Изтриване на група инструменти от подгрупа	Изтрива дадена група инструменти от подгрупа	B		
70	Inquire Current Instrument Group List Актуален списък на групите от инструменти	Показва списък с всички групи от инструменти, разрешени за участника през текущия търговски ден	F		
71	Inquire Current Instrument Group Актуален списък на инструментите в групата	Показва всички инструменти от дадена група, които са разрешени за текущия търговски ден	F		
73	Inquire Current Subgroup Instrument Group List Актуален списък на групите инструменти в подгрупата	Показва всички групи инструменти в дадена подгрупа, които са разрешени за текущия търговски ден	B		
76	Inquire Order Fee Начислени такси за дадена поръчка	Показва начислените такси за дадена поръчка с натрупване	B		
77	Specialist Inquire Orderbook * Показ на активните поръчки за Специалист *	Показва на съответния Специалист* активните поръчки за прикачения към него инструмент в пълната му дълбочина	B		
78	Subscribe Specialist Stream* Абониране за поток от данни, предназначени за Специалисти	Привилегировани емисии за Специалисти*, съдържащи подробна информация от активните поръчки за прикачените към тях инструменти	F		

Res Code	ResName	Описание	Front end или Back end	Зад.	След активиране
79	Subscribe Issuer Stream* Абониране за поток от данни, предназначени за Емитенти*	Привилегировани емисии за Емитенти*, съдържащи подробна информация от активните поръчки за прикачените към тях инструменти	F		
80	Enter Mass Quote Въвеждане на няколко котировки	Позволява масово въвеждане на котировки за всички прикачени инструменти	B		
81	Inquire Filtered Instrument List Филтриран списък с инструменти	Позволява генериране на списък с ISIN по критерии за филтриране според необходимите данни	F		
82	Enter Energy Hourly Bid* Въвеждане на контракт за часова доставка на електроенергия ⁷	Въвежда контракт за часова доставка на електроенергия *	B		Y
83	Delete Energy Hourly Bid* Изтриване на контракт за часова доставка на електроенергия ⁷	Изтрива собствени (въведени от същия потребител) контракти за часова доставка на електроенергия *	B		Y
84	Inquire Energy Hourly Bid* Справка за контракти за часова доставка на електроенергия ⁷	Справка за всички контракти за часова доставка на електроенергия на даден потребител*	B		Y
85	Enter Energy Block Bid* Въвеждане на контракт за блокова доставка на електроенергия ⁷	Въвежда контракт за блокова доставка на електроенергия *	B		Y
86	Modify Energy Block Bid* Промяна на контракт за блокова доставка на електроенергия ⁷	Променя собствени (въведени от същия потребител) контракти за блокова доставка на електроенергия*	B		Y
87	Delete Energy Block Bid* Изтриване на контракт за блокова доставка на електроенергия ⁷	Изтрива собствени (въведени от същия потребител) контракти за блокова доставка на електроенергия*	B		Y

⁷ Изисква се само за аукциони, провеждани в ръчен режим.

Res Code	ResName	Описание	Front end или Back end	Зад.	След активиране
88	Inquire Energy Block Bid* Справка за контракти за блокова доставка на електроенергия ⁷	Справка за всички контракти за блокова доставка на електроенергия на даден потребител*	B		Y
89	Inquire Energy Auction Detail* Резултати от аукцион за доставка на електроенергия ⁷	Представя резултатите от аукцион за доставка на електроенергия *	B		Y
90	Inquire Energy Exchange Parameters* Справка за енергийната борса ⁷	Представя специфични данни за конкретната борса *	B		Y
91	Inquire All Trades Справка за всички сделки ⁸	Справка за всички борсови сделки по определени критерии за филтриране	B		
92	Start Heartbeat Стартиране на Heartbeat ⁹	Активира функционалността Heartbeat Monitoring за подгрупата на съответния потребител	B		
93	Subscribe All Trade Prices Абонаментно получаване на цените по всички сделки	Активира емисия с цени на всички сделки, излъчвана от Xetra във връзка с изискванията за прозрачност на вече сключени сделки	F		
94	Inquire Default BEST Executor* Справка за Изпълнители BEST* по подразбиране	Показва списък на всички Изпълнители BEST* по подразбиране, свързани с даден Диспечер на поръчки (Flow Provider*) и инструмент	B		
95	Maintain Default BEST Executor* Настройване за Изпълнители BEST* по подразбиране	Настройва Изпълнители BEST* по подразбиране, свързани с даден Диспечер на поръчки (Flow Provider*) и инструмент	B		

⁸ Въведеният RAL 91 дава на потребителите възможност да правят справки за всички сделки, сключени през текущия търговски ден или през един от четирите предишни търговски дни. Само при въвеждането, RAL се поставя автоматично на "1" от борсата за всички участници и потребители, на които вече е разрешен RAL 32 "Inquire Inside Market".

⁹ Функционалността "Heartbeat Monitoring" стартира за тройка "участник – подгрупа – вид профил" след успешно подаване на поне една стартова импулсна заявка и следваща импулсна заявка за същата тройка "участник – подгрупа – вид профил". RAL се настройва на ниво брокер, но настройките важат за цялата подгрупа на брокера и влизат в сила от следващия работен ден.

Res Code	ResName	Описание	Front end или Back end	Зад.	След активиране
96	Inquire BEST Executor Flow Provider Справка за Изпълнителите BEST, към които е прикрепен Диспечерът на поръчки	Показва Изпълнителите BEST, за които поискалият справката участник се явява Диспечер на поръчки (Flow Provider)	В		
97	Enter Trade Report Деклариране на OTC сделка	Въвежда справка-декларация за сключена OTC сделка	В		
98	Delete Trade Report Изтриване на декларация за OTC сделка	Изтрива справка-декларация за сключена OTC сделка	В		

ResName: Наименование на ресурса

Front End/Back End: Показва къде се валидира ресурсът – в изнесената (Front End) или в централизираната (Back End) част на системата

Зад.: Показва дали ресурсът е задължителен за надзорника на участника

След активиране: Показва, че ресурсът може да се използва само след като потребителят бъде активиран от борсата

4.2 Приложение 2: Нива на достъп до ресурсите за различните потребителски профили

4.2.1. Стандартен профил по подразбиране

Xetra Release 9.0 разрешава следните системни ресурси на всички потребители автоматично при създаване на нов потребител:

Res Code	ResName	Зададена стойност
1	Inquire User List Списък на потребителите	0
2	Inquire User Справка за потребител	1
3	Add User Добавяне на потребител	0
4	Modify User Променяне правата на потребител	0
5	Delete User Изтриване на потребител	0
6	Inquire Order Справка за поръчки	0
7	Enter Order Въвеждане на поръчка	0
8	Modify Order Променяне на поръчка	0
9	Delete Order Изтриване на поръчка	0
10	Inquire Quote Справка за котировки	0
11	Enter Quote Въвеждане на котировка	0
12	Delete Quote Изтриване на котировка	0
13	Enter Quote Request Въвеждане на искане за котировка	0

Res Code	ResName	Зададена стойност
14	Login Влизане	0
15	Logout Излизане	1
16	Change password Смяна на парола	0
17	Inquire Instrument List Списък на инструментите	1
18	Inquire Instrument Справка за инструмент	1
19	Inquire Own Trade Справка за собствени сделки	0
20	Inquire Trade Справка за сделки	0
21	Modify Trade Променяне на сделка	0
22	Inquire News List Списък с новини	0
23	Inquire News Показ на новина	0
24	Inquire Report Selection List Списък на избраните справки	0
26	Modify Report Selection Промяна на списъка със справки	0
27	Inquire Current Subgroup License Списък с текущи лицензи	1
29	Delete all Orders and Quotes Изтриване на всички поръчки и котировки	0
30	Inquire Instrument Trading Control Текуща търговска фаза на инструмент	0
31	Modify Instrument Trading Control Промяна на търговската фаза на инструмент	0

Res Code	ResName	Зададена стойност
32	Inquire Inside Market Емисия Inside Market	0
33	Request Broadcast Re-transmission Повторение на емисия	1
34	Require Exchange Information Борсова информация	1
35	Subscribe Inside Market Абониране за емисия Inside Market	1
36	Subscribe Quote Request Абонамент за искания за котировки	1
37	Subscribe State Change Information Абонамент за промени в състоянията	1
38	Subscribe Order Information Абонаментни потвърждения на поръчки	1
39	Subscribe Quote Information Абонаментни потвърждения на котировки	1
40	Subscribe OTC Information Абонаментни данни за OTC сделки	1
41	Subscribe DS/LM Quote Request Абонаментно получаване на искания за котировки към ММ/МЛ	1
42	Subscribe News Абонамент за новини	1
43	Subscribe Ticker Абонамент за Маркет Майндер	1
44	Subscribe Trade Confirmation Абонаментно получаване на потвърждения за сделки	1
45	Subscribe Detect Gap Информация за липсващи съобщения	1
47	Inquire Public Order Book Активни поръчки	0
48	Reset Password Смяна на парола	0

Res Code	ResName	Зададена стойност
49	Approve OTC Trade Одобряване на OTC сделка	0
50	Enter OTC Trade Въвеждане на OTC сделка	0
51	Delete OTC Trade Изтриване на OTC сделка	0
53	Inquire OTC Trade Списък на OTC сделки	0
54	Enter Stop Order Въвеждане на стоп-поръчка	0
55	Modify Stop Order Променяне на стоп-поръчка	0
56	Delete Stop Order Изтриване на стоп-поръчка	0
58	Inquire Instrument Group List Списък на групите от инструменти	0
59	Inquire Instrument Group Списък на инструментите в групата	0
60	Inquire Subgroup List Списък на подгрупите	0
61	Inquire Subgroup License Списък с инструментите, прикачени към лицензирана подгрупа	0
62	Add Subgroup License Прикачване на нов инструмент към лицензирана подгрупа	0
63	Delete Subgroup License Откачване на инструмент от лицензирана подгрупа	0
64	Inquire Subgroup Instrument Group Assignment List Списък на инструментите в дадена подгрупа	0
65	Add Subgroup Instrument Group Assignment Добавяне на група от инструменти към подгрупа	0
66	Delete Subgroup Instrument Group Assignment Изтриване на група инструменти от подгрупа	0

Res Code	ResName	Зададена стойност
70	Inquire Current Instrument Group List Актуален списък на групите от инструменти	1
71	Inquire Current Instrument Group Актуален списък на инструментите в групата	1
73	Inquire Current Subgroup Instrument Group List Актуален списък на групите инструменти в подгрупата	1
76	Inquire Order Fee Начислени такси за дадена поръчка	0
77	Specialist Inquire Orderbook Показ на активните поръчки за Специалист	0
78	Subscribe Specialist Stream Абониране за поток от данни, предназначени за Специалисти	0
79	Subscribe Issuer Stream Абониране за поток от данни, предназначени за Емитенти	0
80	Enter Mass Quote Въвеждане на няколко котировки	0
81	Inquire Filtered Instrument List Филтриран списък с инструменти	1
82	Enter Energy Hourly Bid Въвеждане на контракт за часова доставка на електроенергия	0
83	Delete Energy Hourly Bid Изтриване на контракт за часова доставка на електроенергия	0
84	Inquire Energy Hourly Bid Справка за контракти за часова доставка на електроенергия	0
85	Enter Energy Block Bid Въвеждане на контракт за блокова доставка на електроенергия	0
86	Modify Energy Block Bid Промяна на контракт за блокова доставка на електроенергия	0
87	Delete Energy Block Bid Изтриване на контракт за блокова доставка на електроенергия	0
88	Inquire Energy Block Bid Справка за контракти за блокова доставка на електроенергия	0

Res Code	ResName	Зададена стойност
89	Inquire Energy Auction Detail Резултати от аукцион за доставка на електроенергия	0
90	Inquire Energy Exchange Parameters Справка за енергийната борса	0
91	Inquire All Trades Справка за всички сделки	0
92	Start Heartbeat Стартиране на Heartbeat	0
93	Subscribe All Trade Prices Абонаментно получаване на цените по всички сделки	0
94	Inquire Default BEST Executor Справка за Изпълнители BEST по подразбиране	0
95	Maintain Default BEST Executor Настройване за Изпълнители BEST по подразбиране	0
96	Inquire BEST Executor Flow Provider Справка за Изпълнителите BEST, към които е прикрепен Диспечерът на поръчки	0
97	Enter Trade Report Деклариране на OTC сделка	0
98	Delete Trade Report Изтриване на декларация за OTC сделка	0

4.2.2. Пример за администратори по сигурността

Res Code	ResName	Зададена стойност
1	Inquire User List Списък на потребителите	1
2	Inquire User Справка за потребител	1
3	Add User Добавяне на потребител	1
4	Modify User Променяне правата на потребител	1
5	Delete User Изтриване на потребител	1
6	Inquire Order Справка за поръчки	0
7	Enter Order Въвеждане на поръчка	0
8	Modify Order Променяне на поръчка	0
9	Delete Order Изтриване на поръчка	0
10	Inquire Quote Справка за котировки	0
11	Enter Quote Въвеждане на котировка	0
12	Delete Quote Изтриване на котировка	0
13	Enter Quote Request Въвеждане на искане за котировка	0
14	Login Влизане	1
15	Logout Излизане	1

Res Code	ResName	Зададена стойност
16	Change password Смяна на парола	1
17	Inquire Instrument List Списък на инструментите	1
18	Inquire Instrument Справка за инструмент	1
19	Inquire Own Trade Справка за собствени сделки	0
20	Inquire Trade Справка за сделки	0
21	Modify Trade Променяне на сделка	0
22	Inquire News List Списък с новини	1
23	Inquire News Показ на новина	1
24	Inquire Report Selection List Списък на избраните справки	0
26	Modify Report Selection Промяна на списъка със справки	0
27	Inquire Current Subgroup License Списък с текущи лицензи	1
29	Delete all Orders and Quotes Изтриване на всички поръчки и котировки	0
30	Inquire Instrument Trading Control Текуща търговска фаза на инструмент	0
31	Modify Instrument Trading Control Промяна на търговската фаза на инструмент	0
32	Inquire Inside Market Емисия Inside Market	0
33	Request Broadcast Re-transmission Повторение на емисия	1

Res Code	ResName	Зададена стойност
34	Require Exchange Information Борсова информация	1
35	Subscribe Inside Market Абониране за емисия Inside Market	1
36	Subscribe Quote Request Абонамент за искания за котировки	1
37	Subscribe State Change Information Абонамент за промени в състоянията	1
38	Subscribe Order Information Абонаментни потвърждения на поръчки	1
39	Subscribe Quote Information Абонаментни потвърждения на котировки	1
40	Subscribe OTC Information Абонаментни данни за OTC сделки	0
41	Subscribe DS/LM Quote Request Абонаментно получаване на искания за котировки към MM/ML	1
42	Subscribe News Абонамент за новини	1
43	Subscribe Ticker Абонамент за Маркет Майндер	1
44	Subscribe Trade Confirmation Абонаментно получаване на потвърждения за сделки	1
45	Subscribe Detect Gap Информация за липсващи съобщения	1
47	Inquire Public Order Book Активни поръчки	0
48	Reset Password Смяна на парола	1
49	Approve OTC Trade Одобряване на OTC сделка	0
50	Enter OTC Trade Въвеждане на OTC сделка	0

Res Code	ResName	Зададена стойност
51	Delete OTC Trade Изтриване на OTC сделка	0
53	Inquire OTC Trade Списък на OTC сделки	0
54	Enter Stop Order Въвеждане на стоп-поръчка	0
55	Modify Stop Order Променяне на стоп-поръчка	0
56	Delete Stop Order Изтриване на стоп-поръчка	0
58	Inquire Instrument Group List Списък на групите от инструменти	1
59	Inquire Instrument Group Списък на инструментите в групата	1
60	Inquire Subgroup List Списък на подгрупите	1
61	Inquire Subgroup License Списък с инструментите, прикачени към лицензирана подгрупа	1
62	Add Subgroup License Прикачване на нов инструмент към лицензирана подгрупа	1
63	Delete Subgroup License Откачване на инструмент от лицензирана подгрупа	1
64	Inquire Subgroup Instrument Group Assignment List Списък на инструментите в дадена подгрупа	1
65	Add Subgroup Instrument Group Assignment Добавяне на група от инструменти към подгрупа	1
66	Delete Subgroup Instrument Group Assignment Изтриване на група инструменти от подгрупа	1
70	Inquire Current Instrument Group List Актуален списък на групите от инструменти	1
71	Inquire Current Instrument Group Актуален списък на инструментите в групата	1

Res Code	ResName	Зададена стойност
73	Inquire Current Subgroup Instrument Group List Актуален списък на групите инструменти в подгрупата	1
76	Inquire Order Fee Начислени такси за дадена поръчка	0
77	Specialist Inquire Orderbook Показ на активните поръчки за Специалист	0
78	Subscribe Specialist Stream Абониране за поток от данни, предназначени за Специалисти	0
79	Subscribe Issuer Stream Абониране за поток от данни, предназначени за Емитенти	0
80	Enter Mass Quote Въвеждане на няколко котировки	0
81	Inquire Filtered Instrument List Филтриран списък с инструменти	1
82	Enter Energy Hourly Bid Въвеждане на контракт за часова доставка на електроенергия	0
83	Delete Energy Hourly Bid Изтриване на контракт за часова доставка на електроенергия	0
84	Inquire Energy Hourly Bid Справка за контракти за часова доставка на електроенергия	0
85	Enter Energy Block Bid Въвеждане на контракт за блокова доставка на електроенергия	0
86	Modify Energy Block Bid Промяна на контракт за блокова доставка на електроенергия	0
87	Delete Energy Block Bid Изтриване на контракт за блокова доставка на електроенергия	0
88	Inquire Energy Block Bid Справка за контракти за блокова доставка на електроенергия	0
89	Inquire Energy Auction Detail Резултати от аукцион за доставка на електроенергия	0
90	Inquire Energy Exchange Parameters Справка за енергийната борса	0

Res Code	ResName	Зададена стойност
91	Inquire All Trades Справка за всички сделки	0
92	Start Heartbeat Стартиране на Heartbeat	0
93	Subscribe All Trade Prices Абонаментно получаване на цените по всички сделки	0
94	Inquire Default BEST Executor Справка за Изпълнители BEST по подразбиране	1
95	Maintain Default BEST Executor Настройване за Изпълнители BEST по подразбиране	1
96	Inquire BEST Executor Flow Provider Справка за Изпълнителите BEST, към които е прикрепен Диспечерът на поръчки	1
97	Enter Trade Report Деклариране на OTC сделка	0
98	Delete Trade Report Изтриване на декларация за OTC сделка	0

4.2.3. Пример за търговци (брокери)

Res Code	ResName	Зададена стойност
1	Inquire User List Списък на потребителите	0
2	Inquire User Справка за потребител	1
3	Add User Добавяне на потребител	0
4	Modify User Променяне правата на потребител	0
5	Delete User Изтриване на потребител	0
6	Inquire Order Справка за поръчки	1
7	Enter Order Въвеждане на поръчка	1
8	Modify Order Променяне на поръчка	1
9	Delete Order Изтриване на поръчка	1
10	Inquire Quote Справка за котировки	0
11	Enter Quote Въвеждане на котировка	0
12	Delete Quote Изтриване на котировка	0
13	Enter Quote Request Въвеждане на искане за котировка	1
14	Login Влизане	1
15	Logout Излизане	1

Res Code	ResName	Зададена стойност
16	Change password Смяна на парола	1
17	Inquire Instrument List Списък на инструментите	1
18	Inquire Instrument Справка за инструмент	1
19	Inquire Own Trade Справка за собствени сделки	1
20	Inquire Trade Справка за сделки	0
21	Modify Trade Променяне на сделка	1
22	Inquire News List Списък с новини	1
23	Inquire News Показ на новина	1
24	Inquire Report Selection List Списък на избраните справки	1
26	Modify Report Selection Промяна на списъка със справки	1
27	Inquire Current Subgroup License Списък с текущи лицензи	1
29	Delete all Orders and Quotes Изтриване на всички поръчки и котировки	0
30	Inquire Instrument Trading Control Текуща търговска фаза на инструмент	0
31	Modify Instrument Trading Control Промяна на търговската фаза на инструмент	0
32	Inquire Inside Market Емисия Inside Market	1
33	Request Broadcast Re-transmission Повторение на емисия	1

Res Code	ResName	Зададена стойност
34	Require Exchange Information Борсова информация	1
35	Subscribe Inside Market Абониране за емисия Inside Market	1
36	Subscribe Quote Request Абонамент за искания за котировки	1
37	Subscribe State Change Information Абонамент за промени в състоянията	1
38	Subscribe Order Information Абонаментни потвърждения на поръчки	1
39	Subscribe Quote Execution Information Абонаментни потвърждения на котировки	1
40	Subscribe OTC Information Абонаментни данни за OTC сделки	1
41	Subscribe DS/LM Quote Request Абонаментно получаване на искания за котировки към ММ/МЛ	1
42	Subscribe News Абонамент за новини	1
43	Subscribe Ticker Абонамент за Маркет Майндер	1
44	Subscribe Trade Confirmation Абонаментно получаване на потвърждения за сделки	1
45	Subscribe Detect Gap Информация за липсващи съобщения	1
47	Inquire Public Order Book Активни поръчки	1
48	Reset Password Смяна на парола	0
49	Approve OTC Trade Одобряване на OTC сделка	1
50	Enter OTC Trade Въвеждане на OTC сделка	1

Res Code	ResName	Зададена стойност
51	Delete OTC Trade Изтриване на OTC сделка	1
53	Inquire OTC Trade Списък на OTC сделки	1
54	Enter Stop Order Въвеждане на стоп-поръчка	1
55	Modify Stop Order Променяне на стоп-поръчка	1
56	Delete Stop Order Изтриване на стоп-поръчка	1
58	Inquire Instrument Group List Списък на групите от инструменти	0
59	Inquire Instrument Group Списък на инструментите в групата	1
60	Inquire Subgroup List Списък на подгрупите	0
61	Inquire Subgroup License Списък с инструментите, прикачени към лицензирана подгрупа	0
62	Add Subgroup License Прикачване на нов инструмент към лицензирана подгрупа	0
63	Delete Subgroup License Откачване на инструмент от лицензирана подгрупа	0
64	Inquire Subgroup Instrument Group Assignment List Списък на инструментите в дадена подгрупа	0
65	Add Subgroup Instrument Group Assignment Добавяне на група от инструменти към подгрупа	0
66	Delete Subgroup Instrument Group Assignment Изтриване на група инструменти от подгрупа	0
70	Inquire Current Instrument Group List Актуален списък на групите от инструменти	1
71	Inquire Current Instrument Group Актуален списък на инструментите в групата	1

Res Code	ResName	Зададена стойност
73	Inquire Current Subgroup Instrument Group List Актуален списък на групите инструменти в подгрупата	1
76	Inquire Order Fee Начислени такси за дадена поръчка	1
77	Specialist Inquire Orderbook Показ на активните поръчки за Специалист	0
78	Subscribe Specialist Stream Абониране за поток от данни, предназначени за Специалисти	0
79	Subscribe Issuer Stream Абониране за поток от данни, предназначени за Емитенти	0
80	Enter Mass Quote Въвеждане на няколко котировки	0
81	Inquire Filtered Instrument List Филтриран списък с инструменти	1
82	Enter Energy Hourly Bid Въвеждане на контракт за часова доставка на електроенергия	0
83	Delete Energy Hourly Bid Изтриване на контракт за часова доставка на електроенергия	0
84	Inquire Energy Hourly Bid Справка за контракти за часова доставка на електроенергия	0
85	Enter Energy Block Bid Въвеждане на контракт за блокова доставка на електроенергия	0
86	Modify Energy Block Bid Промяна на контракт за блокова доставка на електроенергия	0
87	Delete Energy Block Bid Изтриване на контракт за блокова доставка на електроенергия	0
88	Inquire Energy Block Bid Справка за контракти за блокова доставка на електроенергия	0
89	Inquire Energy Auction Detail Резултати от аукцион за доставка на електроенергия	0
90	Inquire Energy Exchange Parameters Справка за енергийната борса	0

Res Code	ResName	Зададена стойност
91	Inquire All Trades Справка за всички сделки	1
92	Start Heartbeat Стартиране на Heartbeat	0
93	Subscribe All Trade Prices Абонаментно получаване на цените по всички сделки	1
94	Inquire Default BEST Executor Справка за Изпълнители BEST по подразбиране	0
95	Maintain Default BEST Executor Настройване за Изпълнители BEST по подразбиране	0
96	Inquire BEST Executor Flow Provider Справка за Изпълнителите BEST, към които е прикрепен Диспечерът на поръчки	0
97	Enter Trade Report Деклариране на OTC сделка	0 ¹⁰
98	Delete Trade Report Изтриване на декларация за OTC сделка	0 ¹⁰

¹⁰ Когато се използват услугите за деклариране на OTC сделки в съответствие с Директивата за пазарите на финансови инструменти (MiFID), този ресурс трябва да бъде разрешен.

4.2.4. Пример за Маркет мейкър/Мениджър на ликвидност*

Res Code	ResName	Зададена стойност
1	Inquire User List Списък на потребителите	0
2	Inquire User Справка за потребител	1
3	Add User Добавяне на потребител	0
4	Modify User Променяне правата на потребител	0
5	Delete User Изтриване на потребител	0
6	Inquire Order Справка за поръчки	1
7	Enter Order Въвеждане на поръчка	1
8	Modify Order Променяне на поръчка	1
9	Delete Order Изтриване на поръчка	1
10	Inquire Quote Справка за котировки	1
11	Enter Quote Въвеждане на котировка	1
12	Delete Quote Изтриване на котировка	1
13	Enter Quote Request Въвеждане на искане за котировка	0
14	Login Влизане	1
15	Logout Излизане	1

Res Code	ResName	Зададена стойност
16	Change password Смяна на парола	1
17	Inquire Instrument List Списък на инструментите	1
18	Inquire Instrument Справка за инструмент	1
19	Inquire Own Trade Справка за собствени сделки	1
20	Inquire Trade Справка за сделки	0
21	Modify Trade Променяне на сделка	1
22	Inquire News List Списък с новини	1
23	Inquire News Показ на новина	1
24	Inquire Report Selection List Списък на избраните справки	1
26	Modify Report Selection Промяна на списъка със справки	1
27	Inquire Current Subgroup License Списък с текущи лицензи	1
29	Delete all Orders and Quotes Изтриване на всички поръчки и котировки	0
30	Inquire Instrument Trading Control Текуща търговска фаза на инструмент	0
31	Modify Instrument Trading Control Промяна на търговската фаза на инструмент	0
32	Inquire Inside Market Емисия Inside Market	1
33	Request Broadcast Re-transmission Повторение на емисия	1

Res Code	ResName	Зададена стойност
34	Require Exchange Information Борсова информация	1
35	Subscribe Inside Market Абониране за емисия Inside Market	1
36	Subscribe Quote Request Абонамент за искания за котировки	1
37	Subscribe State Change Information Абонамент за промени в състоянията	1
38	Subscribe Order Information Абонаментни потвърждения на поръчки	1
39	Subscribe Quote Execution Information Абонаментни потвърждения на котировки	1
40	Subscribe OTC Information Абонаментни данни за OTC сделки	1
41	Subscribe DS/LM Quote Request Абонаментно получаване на искания за котировки към ММ/МЛ	1
42	Subscribe News Абонамент за новини	1
43	Subscribe Ticker Абонамент за Маркет Майндер	1
44	Subscribe Trade Confirmation Абонаментно получаване на потвърждения за сделки	1
45	Subscribe Detect Gap Информация за липсващи съобщения	1
47	Inquire Public Order Book Активни поръчки	1
48	Reset Password Смяна на парола	0
49	Approve OTC Trade Одобряване на OTC сделка	1
50	Enter OTC Trade Въвеждане на OTC сделка	1

Res Code	ResName	Зададена стойност
51	Delete OTC Trade Изтриване на OTC сделка	1
53	Inquire OTC Trade Списък на OTC сделки	1
54	Enter Stop Order Въвеждане на стоп-поръчка	1
55	Modify Stop Order Променяне на стоп-поръчка	1
56	Delete Stop Order Изтриване на стоп-поръчка	1
58	Inquire Instrument Group List Списък на групите от инструменти	0
59	Inquire Instrument Group Списък на инструментите в групата	1
60	Inquire Subgroup List Списък на подгрупите	0
61	Inquire Subgroup License Списък с инструментите, прикачени към лицензирана подгрупа	1
62	Add Subgroup License Прикачване на нов инструмент към лицензирана подгрупа	0
63	Delete Subgroup License Откачване на инструмент от лицензирана подгрупа	0
64	Inquire Subgroup Instrument Group Assignment List Списък на инструментите в дадена подгрупа	0
65	Add Subgroup Instrument Group Assignment Добавяне на група от инструменти към подгрупа	0
66	Delete Subgroup Instrument Group Assignment Изтриване на група инструменти от подгрупа	0
70	Inquire Current Instrument Group List Актуален списък на групите от инструменти	1
71	Inquire Current Instrument Group Актуален списък на инструментите в групата	1

Res Code	ResName	Зададена стойност
73	Inquire Current Subgroup Instrument Group List Актуален списък на групите инструменти в подгрупата	1
76	Inquire Order Fee Начислени такси за дадена поръчка	1
77	Specialist Inquire Orderbook Показ на активните поръчки за Специалист	0
78	Subscribe Specialist Stream Абониране за поток от данни, предназначени за Специалисти	0
79	Subscribe Issuer Stream Абониране за поток от данни, предназначени за Емитенти	0
80	Enter Mass Quote Въвеждане на няколко котировки	0
81	Inquire Filtered Instrument List Филтриран списък с инструменти	1
82	Enter Energy Hourly Bid Въвеждане на контракт за часова доставка на електроенергия	0
83	Delete Energy Hourly Bid Изтриване на контракт за часова доставка на електроенергия	0
84	Inquire Energy Hourly Bid Справка за контракти за часова доставка на електроенергия	0
85	Enter Energy Block Bid Въвеждане на контракт за блокова доставка на електроенергия	0
86	Modify Energy Block Bid Промяна на контракт за блокова доставка на електроенергия	0
87	Delete Energy Block Bid Изтриване на контракт за блокова доставка на електроенергия	0
88	Inquire Energy Block Bid Справка за контракти за блокова доставка на електроенергия	0
89	Inquire Energy Auction Detail Резултати от аукцион за доставка на електроенергия	0
90	Inquire Energy Exchange Parameters Справка за енергийната борса	0

Res Code	ResName	Зададена стойност
91	Inquire All Trades Справка за всички сделки	1
92	Start Heartbeat Стартиране на Heartbeat	1
93	Subscribe All Trade Prices Абонаментно получаване на цените по всички сделки	1
94	Inquire Default BEST Executor Справка за Изпълнители BEST по подразбиране	0
95	Maintain Default BEST Executor Настройване за Изпълнители BEST по подразбиране	0
96	Inquire BEST Executor Flow Provider Справка за Изпълнителите BEST, към които е прикрепен Диспечерът на поръчки	0
97	Enter Trade Report Деклариране на OTC сделка	0
98	Delete Trade Report Изтриване на декларация за OTC сделка	0

4.2.5. Пример за Емитент*

Res Code	ResName	Зададена стойност
1	Inquire User List Списък на потребителите	0
2	Inquire User Справка за потребител	1
3	Add User Добавяне на потребител	0
4	Modify User Променяне правата на потребител	0
5	Delete User Изтриване на потребител	0
6	Inquire Order Справка за поръчки	1
7	Enter Order Въвеждане на поръчка	1
8	Modify Order Променяне на поръчка	1
9	Delete Order Изтриване на поръчка	1
10	Inquire Quote Справка за котировки	1
11	Enter Quote Въвеждане на котировка	1
12	Delete Quote Изтриване на котировка	1
13	Enter Quote Request Въвеждане на искане за котировка	0
14	Login Влизане	1

Res Code	ResName	Зададена стойност
15	Logout Излизане	1
16	Change password Смяна на парола	1
17	Inquire Instrument List Списък на инструментите	1
18	Inquire Instrument Справка за инструмент	1
19	Inquire Own Trade Справка за собствени сделки	1
20	Inquire Trade Справка за сделки	0
21	Modify Trade Променяне на сделка	1
22	Inquire News List Списък с новини	1
23	Inquire News Показ на новина	1
24	Inquire Report Selection List Списък на избраните справки	1
26	Modify Report Selection Промяна на списъка със справки	1
27	Inquire Current Subgroup License Списък с текущи лицензи	1
29	Delete all Orders and Quotes Изтриване на всички поръчки и котировки	1
30	Inquire Instrument Trading Control Текуща търговска фаза на инструмент	1
31	Modify Instrument Trading Control Промяна на търговската фаза на инструмент	1
32	Inquire Inside Market Емисия Inside Market	1

Res Code	ResName	Зададена стойност
33	Request Broadcast Re-transmission Повторение на емисия	1
34	Require Exchange Information Борсова информация	1
35	Subscribe Inside Market Абониране за емисия Inside Market	1
36	Subscribe Quote Request Абонамент за искания за котировки	1
37	Subscribe State Change Information Абонамент за промени в състоянията	1
38	Subscribe Order Information Абонаментни потвърждения на поръчки	1
39	Subscribe Quote Execution Information Абонаментни потвърждения на котировки	1
40	Subscribe OTC Information Абонаментни данни за OTC сделки	1
41	Subscribe DS/LM Quote Request Абонаментно получаване на искания за котировки към ММ/МЛ	1
42	Subscribe News Абонамент за новини	1
43	Subscribe Ticker Абонамент за Маркет Майндер	1
44	Subscribe Trade Confirmation Абонаментно получаване на потвърждения за сделки	1
45	Subscribe Detect Gap Информация за липсващи съобщения	1
47	Inquire Public Order Book Активни поръчки	1
48	Reset Password Смяна на парола	0
49	Approve OTC Trade Одобряване на OTC сделка	1

Res Code	ResName	Зададена стойност
50	Enter OTC Trade Въвеждане на OTC сделка	1
51	Delete OTC Trade Изтриване на OTC сделка	1
53	Inquire OTC Trade Списък на OTC сделки	1
54	Enter Stop Order Въвеждане на стоп-поръчка	1
55	Modify Stop Order Променяне на стоп-поръчка	1
56	Delete Stop Order Изтриване на стоп-поръчка	1
58	Inquire Instrument Group List Списък на групите от инструменти	0
59	Inquire Instrument Group Списък на инструментите в групата	1
60	Inquire Subgroup List Списък на подгрупите	0
61	Inquire Subgroup License Списък с инструментите, прикачени към лицензирана подгрупа	1
62	Add Subgroup License Прикачване на нов инструмент към лицензирана подгрупа	0
63	Delete Subgroup License Откачване на инструмент от лицензирана подгрупа	0
64	Inquire Subgroup Instrument Group Assignment List Списък на инструментите в дадена подгрупа	0
65	Add Subgroup Instrument Group Assignment Добавяне на група от инструменти към подгрупа	0
66	Delete Subgroup Instrument Group Assignment Изтриване на група инструменти от подгрупа	0
70	Inquire Current Instrument Group List Актуален списък на групите от инструменти	1

Res Code	ResName	Зададена стойност
71	Inquire Current Instrument Group Актуален списък на инструментите в групата	1
73	Inquire Current Subgroup Instrument Group List Актуален списък на групите инструменти в подгрупата	1
76	Inquire Order Fee Начислени такси за дадена поръчка	1
77	Specialist Inquire Orderbook Показ на активните поръчки за Специалист	0
78	Subscribe Specialist Stream Абониране за поток от данни, предназначени за Специалисти	0
79	Subscribe Issuer Stream Абониране за поток от данни, предназначени за Емитенти	1
80	Enter Mass Quote Въвеждане на няколко котировки	1
81	Inquire Filtered Instrument List Филтриран списък с инструменти	1
82	Enter Energy Hourly Bid Въвеждане на контракт за часова доставка на електроенергия	0
83	Delete Energy Hourly Bid Изтриване на контракт за часова доставка на електроенергия	0
84	Inquire Energy Hourly Bid Справка за контракти за часова доставка на електроенергия	0
85	Enter Energy Block Bid Въвеждане на контракт за блокова доставка на електроенергия	0
86	Modify Energy Block Bid Промяна на контракт за блокова доставка на електроенергия	0
87	Delete Energy Block Bid Изтриване на контракт за блокова доставка на електроенергия	0
88	Inquire Energy Block Bid Справка за контракти за блокова доставка на електроенергия	0
89	Inquire Energy Auction Detail Резултати от аукцион за доставка на електроенергия	0

Res Code	ResName	Зададена стойност
90	Inquire Energy Exchange Parameters Справка за енергийната борса	0
91	Inquire All Trades Справка за всички сделки	1
92	Start Heartbeat Стартиране на Heartbeat	1
93	Subscribe All Trade Prices Абонаментно получаване на цените по всички сделки	1
94	Inquire Default BEST Executor Справка за Изпълнители BEST по подразбиране	0
95	Maintain Default BEST Executor Настройване за Изпълнители BEST по подразбиране	0
96	Inquire BEST Executor Flow Provider Справка за Изпълнителите BEST, към които е прикрепен Диспечерът на поръчки	0
97	Enter Trade Report Деклариране на OTC сделка	0
98	Delete Trade Report Изтриване на декларация за OTC сделка	0

4.2.6. Пример за Специалист*

Res Code	ResName	Зададена стойност
1	Inquire User List Списък на потребителите	0
2	Inquire User Справка за потребител	1
3	Add User Добавяне на потребител	0
4	Modify User Променяне правата на потребител	0
5	Delete User Изтриване на потребител	0
6	Inquire Order Справка за поръчки	1
7	Enter Order Въвеждане на поръчка	1
8	Modify Order Променяне на поръчка	1
9	Delete Order Изтриване на поръчка	1
10	Inquire Quote Справка за котировки	1
11	Enter Quote Въвеждане на котировка	1
12	Delete Quote Изтриване на котировка	1
13	Enter Quote Request Въвеждане на искане за котировка	0
14	Login Влизане	1
15	Logout Излизане	1

Res Code	ResName	Зададена стойност
16	Change password Смяна на парола	1
17	Inquire Instrument List Списък на инструментите	1
18	Inquire Instrument Справка за инструмент	1
19	Inquire Own Trade Справка за собствени сделки	1
20	Inquire Trade Справка за сделки	0
21	Modify Trade Променяне на сделка	1
22	Inquire News List Списък с новини	1
23	Inquire News Показ на новина	1
24	Inquire Report Selection List Списък на избраните справки	1
26	Modify Report Selection Промяна на списъка със справки	1
27	Inquire Current Subgroup License Списък с текущи лицензи	1
29	Delete all Orders and Quotes Изтриване на всички поръчки и котировки	1
30	Inquire Instrument Trading Control Текуща търговска фаза на инструмент	1
31	Modify Instrument Trading Control Промяна на търговската фаза на инструмент	1
32	Inquire Inside Market Емисия Inside Market	1
33	Request Broadcast Re-transmission Повторение на емисия	1

Res Code	ResName	Зададена стойност
34	Require Exchange Information Борсова информация	1
35	Subscribe Inside Market Абониране за емисия Inside Market	1
36	Subscribe Quote Request Абонамент за искания за котировки	1
37	Subscribe State Change Information Абонамент за промени в състоянията	1
38	Subscribe Order Information Абонаментни потвърждения на поръчки	1
39	Subscribe Quote Execution Information Абонаментни потвърждения на котировки	1
40	Subscribe OTC Information Абонаментни данни за OTC сделки	1
41	Subscribe DS/LM Quote Request Абонаментно получаване на искания за котировки към ММ/МЛ	1
42	Subscribe News Абонамент за новини	1
43	Subscribe Ticker Абонамент за Маркет Майндер	1
44	Subscribe Trade Confirmation Абонаментно получаване на потвърждения за сделки	1
45	Subscribe Detect Gap Информация за липсващи съобщения	1
47	Inquire Public Order Book Активни поръчки	1
48	Reset Password Смяна на парола	0
49	Approve OTC Trade Одобряване на OTC сделка	1
50	Enter OTC Trade Въвеждане на OTC сделка	1

Res Code	ResName	Зададена стойност
51	Delete OTC Trade Изтриване на OTC сделка	1
53	Inquire OTC Trade Списък на OTC сделки	1
54	Enter Stop Order Въвеждане на стоп-поръчка	1
55	Modify Stop Order Променяне на стоп-поръчка	1
56	Delete Stop Order Изтриване на стоп-поръчка	1
58	Inquire Instrument Group List Списък на групите от инструменти	0
59	Inquire Instrument Group Списък на инструментите в групата	1
60	Inquire Subgroup List Списък на подгрупите	0
61	Inquire Subgroup License Списък с инструментите, прикачени към лицензирана подгрупа	1
62	Add Subgroup License Прикачване на нов инструмент към лицензирана подгрупа	0
63	Delete Subgroup License Откачване на инструмент от лицензирана подгрупа	0
64	Inquire Subgroup Instrument Group Assignment List Списък на инструментите в дадена подгрупа	0
65	Add Subgroup Instrument Group Assignment Добавяне на група от инструменти към подгрупа	0
66	Delete Subgroup Instrument Group Assignment Изтриване на група инструменти от подгрупа	0
70	Inquire Current Instrument Group List Актуален списък на групите от инструменти	1
71	Inquire Current Instrument Group Актуален списък на инструментите в групата	1

Res Code	ResName	Зададена стойност
73	Inquire Current Subgroup Instrument Group List Актуален списък на групите инструменти в подгрупата	1
76	Inquire Order Fee Начислени такси за дадена поръчка	1
77	Specialist Inquire Orderbook Показ на активните поръчки за Специалист	1
78	Subscribe Specialist Stream Абониране за поток от данни, предназначени за Специалисти	1
79	Subscribe Issuer Stream Абониране за поток от данни, предназначени за Емитенти	0
80	Enter Mass Quote Въвеждане на няколко котировки	1
81	Inquire Filtered Instrument List Филтриран списък с инструменти	1
82	Enter Energy Hourly Bid Въвеждане на контракт за часова доставка на електроенергия	0
83	Delete Energy Hourly Bid Изтриване на контракт за часова доставка на електроенергия	0
84	Inquire Energy Hourly Bid Справка за контракти за часова доставка на електроенергия	0
85	Enter Energy Block Bid Въвеждане на контракт за блокова доставка на електроенергия	0
86	Modify Energy Block Bid Промяна на контракт за блокова доставка на електроенергия	0
87	Delete Energy Block Bid Изтриване на контракт за блокова доставка на електроенергия	0
88	Inquire Energy Block Bid Справка за контракти за блокова доставка на електроенергия	0
89	Inquire Energy Auction Detail Резултати от аукцион за доставка на електроенергия	0
90	Inquire Energy Exchange Parameters Справка за енергийната борса	0

Res Code	ResName	Зададена стойност
91	Inquire All Trades Справка за всички сделки	1
92	Start Heartbeat Стартиране на Heartbeat	1
93	Subscribe All Trade Prices Абонаментно получаване на цените по всички сделки	1
94	Inquire Default BEST Executor Справка за Изпълнители BEST по подразбиране	0
95	Maintain Default BEST Executor Настройване за Изпълнители BEST по подразбиране	0
96	Inquire BEST Executor Flow Provider Справка за Изпълнителите BEST, към които е прикрепен Диспечерът на поръчки	0
97	Enter Trade Report Деклариране на OTC сделка	0
98	Delete Trade Report Изтриване на декларация за OTC сделка	0

4.2.7. Пример за Изпълнител на сделки тип BEST*

Res Code	ResName	Зададена стойност
1	Inquire User List Списък на потребителите	0
2	Inquire User Справка за потребител	1
3	Add User Добавяне на потребител	0
4	Modify User Променяне правата на потребител	0
5	Delete User Изтриване на потребител	0
6	Inquire Order Справка за поръчки	0
7	Enter Order Въвеждане на поръчка	0
8	Modify Order Променяне на поръчка	0
9	Delete Order Изтриване на поръчка	0
10	Inquire Quote Справка за котировки	1
11	Enter Quote Въвеждане на котировка	1
12	Delete Quote Изтриване на котировка	1
13	Enter Quote Request Въвеждане на искане за котировка	0
14	Login Влизане	1

Res Code	ResName	Зададена стойност
15	Logout Излизане	1
16	Change password Смяна на парола	1
17	Inquire Instrument List Списък на инструментите	1
18	Inquire Instrument Справка за инструмент	1
19	Inquire Own Trade Справка за собствени сделки	1
20	Inquire Trade Справка за сделки	0
21	Modify Trade Променяне на сделка	1
22	Inquire News List Списък с новини	1
23	Inquire News Показ на новина	1
24	Inquire Report Selection List Списък на избраните справки	1
26	Modify Report Selection Промяна на списъка със справки	1
27	Inquire Current Subgroup License Списък с текущи лицензи	1
29	Delete all Orders and Quotes Изтриване на всички поръчки и котировки	0
30	Inquire Instrument Trading Control Текуща търговска фаза на инструмент	0
31	Modify Instrument Trading Control Промяна на търговската фаза на инструмент	0
32	Inquire Inside Market Емисия Inside Market	1

Res Code	ResName	Зададена стойност
33	Request Broadcast Re-transmission Повторение на емисия	1
34	Require Exchange Information Борсова информация	1
35	Subscribe Inside Market Абониране за емисия Inside Market	1
36	Subscribe Quote Request Абонамент за искания за котировки	0
37	Subscribe State Change Information Абонамент за промени в състоянията	1
38	Subscribe Order Information Абонаментни потвърждения на поръчки	1
39	Subscribe Quote Execution Information Абонаментни потвърждения на котировки	1
40	Subscribe OTC Information Абонаментни данни за OTC сделки	1
41	Subscribe DS/LM Quote Request Абонаментно получаване на искания за котировки към ММ/МЛ	0
42	Subscribe News Абонамент за новини	1
43	Subscribe Ticker Абонамент за Маркет Майндер	1
44	Subscribe Trade Confirmation Абонаментно получаване на потвърждения за сделки	1
45	Subscribe Detect Gap Информация за липсващи съобщения	1
47	Inquire Public Order Book Активни поръчки	1
48	Reset Password Смяна на парола	0
49	Approve OTC Trade Одобряване на OTC сделка	1

Res Code	ResName	Зададена стойност
50	Enter OTC Trade Въвеждане на OTC сделка	1
51	Delete OTC Trade Изтриване на OTC сделка	1
53	Inquire OTC Trade Списък на OTC сделки	1
54	Enter Stop Order Въвеждане на стоп-поръчка	0
55	Modify Stop Order Променяне на стоп-поръчка	0
56	Delete Stop Order Изтриване на стоп-поръчка	0
58	Inquire Instrument Group List Списък на групите от инструменти	0
59	Inquire Instrument Group Списък на инструментите в групата	1
60	Inquire Subgroup List Списък на подгрупите	0
61	Inquire Subgroup License Списък с инструментите, прикачени към лицензирана подгрупа	1
62	Add Subgroup License Прикачване на нов инструмент към лицензирана подгрупа	0
63	Delete Subgroup License Откачване на инструмент от лицензирана подгрупа	0
64	Inquire Subgroup Instrument Group Assignment List Списък на инструментите в дадена подгрупа	0
65	Add Subgroup Instrument Group Assignment Добавяне на група от инструменти към подгрупа	0
66	Delete Subgroup Instrument Group Assignment Изтриване на група инструменти от подгрупа	0
70	Inquire Current Instrument Group List Актуален списък на групите от инструменти	1

Res Code	ResName	Зададена стойност
71	Inquire Current Instrument Group Актуален списък на инструментите в групата	1
73	Inquire Current Subgroup Instrument Group List Актуален списък на групите инструменти в подгрупата	1
76	Inquire Order Fee Начислени такси за дадена поръчка	1
77	Specialist Inquire Orderbook Показ на активните поръчки за Специалист	0
78	Subscribe Specialist Stream Абониране за поток от данни, предназначени за Специалисти	0
79	Subscribe Issuer Stream Абониране за поток от данни, предназначени за Емитенти	0
80	Enter Mass Quote Въвеждане на няколко котировки	0
81	Inquire Filtered Instrument List Филтриран списък с инструменти	1
82	Enter Energy Hourly Bid Въвеждане на контракт за часова доставка на електроенергия	0
83	Delete Energy Hourly Bid Изтриване на контракт за часова доставка на електроенергия	0
84	Inquire Energy Hourly Bid Справка за контракти за часова доставка на електроенергия	0
85	Enter Energy Block Bid Въвеждане на контракт за блокова доставка на електроенергия	0
86	Modify Energy Block Bid Промяна на контракт за блокова доставка на електроенергия	0
87	Delete Energy Block Bid Изтриване на контракт за блокова доставка на електроенергия	0
88	Inquire Energy Block Bid Справка за контракти за блокова доставка на електроенергия	0
89	Inquire Energy Auction Detail Резултати от аукцион за доставка на електроенергия	0

Res Code	ResName	Зададена стойност
90	Inquire Energy Exchange Parameters Справка за енергийната борса	0
91	Inquire All Trades Справка за всички сделки	1
92	Start Heartbeat Стартиране на Heartbeat	0
93	Subscribe All Trade Prices Абонаментно получаване на цените по всички сделки	1
94	Inquire Default BEST Executor Справка за Изпълнители BEST по подразбиране	0
95	Maintain Default BEST Executor Настройване за Изпълнители BEST по подразбиране	0
96	Inquire BEST Executor Flow Provider Справка за Изпълнителите BEST, към които е прикрепен Диспечерът на поръчки	0
97	Enter Trade Report Деклариране на OTC сделка	0
98	Delete Trade Report Изтриване на декларация за OTC сделка	0

4.2.8. Пример за вътрешен персонал

Res Code	ResName	Зададена стойност
1	Inquire User List Списък на потребителите	0
2	Inquire User Справка за потребител	1
3	Add User Добавяне на потребител	0
4	Modify User Променяне правата на потребител	0
5	Delete User Изтриване на потребител	0
6	Inquire Order Справка за поръчки	0
7	Enter Order Въвеждане на поръчка	0
8	Modify Order Променяне на поръчка	0
9	Delete Order Изтриване на поръчка	0
10	Inquire Quote Справка за котировки	0
11	Enter Quote Въвеждане на котировка	0
12	Delete Quote Изтриване на котировка	0
13	Enter Quote Request Въвеждане на искане за котировка	0
14	Login Влизане	1
15	Logout Излизане	1

Res Code	ResName	Зададена стойност
16	Change password Смяна на парола	1
17	Inquire Instrument List Списък на инструментите	1
18	Inquire Instrument Справка за инструмент	1
19	Inquire Own Trade Справка за собствени сделки	1
20	Inquire Trade Справка за сделки	1
21	Modify Trade Променяне на сделка	1
22	Inquire News List Списък с новини	1
23	Inquire News Показ на новина	1
24	Inquire Report Selection List Списък на избраните справки	1
26	Modify Report Selection Промяна на списъка със справки	1
27	Inquire Current Subgroup License Списък с текущи лицензи	1
29	Delete all Orders and Quotes Изтриване на всички поръчки и котировки	0
30	Inquire Instrument Trading Control Текуща търговска фаза на инструмент	0
31	Modify Instrument Trading Control Промяна на търговската фаза на инструмент	0
32	Inquire Inside Market Емисия Inside Market	0
33	Request Broadcast Re-transmission Повторение на емисия	1

Res Code	ResName	Зададена стойност
34	Require Exchange Information Борсова информация	1
35	Subscribe Inside Market Абониране за емисия Inside Market	1
36	Subscribe Quote Request Абонамент за искания за котировки	1
37	Subscribe State Change Information Абонамент за промени в състоянията	1
38	Subscribe Order Information Абонаментни потвърждения на поръчки	1
39	Subscribe Quote Execution Information Абонаментни потвърждения на котировки	1
40	Subscribe OTC Information Абонаментни данни за OTC сделки	1
41	Subscribe DS/LM Quote Request Абонаментно получаване на искания за котировки към ММ/МЛ	1
42	Subscribe News Абонамент за новини	1
43	Subscribe Ticker Абонамент за Маркет Майндер	1
44	Subscribe Trade Confirmation Абонаментно получаване на потвърждения за сделки	1
45	Subscribe Detect Gap Информация за липсващи съобщения	1
47	Inquire Public Order Book Активни поръчки	0
48	Reset Password Смяна на парола	0
49	Approve OTC Trade Одобряване на OTC сделка	1
50	Enter OTC Trade Въвеждане на OTC сделка	1

Res Code	ResName	Зададена стойност
51	Delete OTC Trade Изтриване на OTC сделка	1
53	Inquire OTC Trade Списък на OTC сделки	1
54	Enter Stop Order Въвеждане на стоп-поръчка	0
55	Modify Stop Order Променяне на стоп-поръчка	0
56	Delete Stop Order Изтриване на стоп-поръчка	0
58	Inquire Instrument Group List Списък на групите от инструменти	0
59	Inquire Instrument Group Списък на инструментите в групата	1
60	Inquire Subgroup List Списък на подгрупите	0
61	Inquire Subgroup License Списък с инструментите, прикачени към лицензирана подгрупа	0
62	Add Subgroup License Прикачване на нов инструмент към лицензирана подгрупа	0
63	Delete Subgroup License Откачване на инструмент от лицензирана подгрупа	0
64	Inquire Subgroup Instrument Group Assignment List Списък на инструментите в дадена подгрупа	0
65	Add Subgroup Instrument Group Assignment Добавяне на група от инструменти към подгрупа	0
66	Delete Subgroup Instrument Group Assignment Изтриване на група инструменти от подгрупа	0
70	Inquire Current Instrument Group List Актуален списък на групите от инструменти	1
71	Inquire Current Instrument Group Актуален списък на инструментите в групата	1

Res Code	ResName	Зададена стойност
73	Inquire Current Subgroup Instrument Group List Актуален списък на групите инструменти в подгрупата	1
76	Inquire Order Fee Начислени такси за дадена поръчка	1
77	Specialist Inquire Orderbook Показ на активните поръчки за Специалист	0
78	Subscribe Specialist Stream Абониране за поток от данни, предназначени за Специалисти	0
79	Subscribe Issuer Stream Абониране за поток от данни, предназначени за Емитенти	0
80	Enter Mass Quote Въвеждане на няколко котировки	0
81	Inquire Filtered Instrument List Филтриран списък с инструменти	1
82	Enter Energy Hourly Bid Въвеждане на контракт за часова доставка на електроенергия	0
83	Delete Energy Hourly Bid Изтриване на контракт за часова доставка на електроенергия	0
84	Inquire Energy Hourly Bid Справка за контракти за часова доставка на електроенергия	0
85	Enter Energy Block Bid Въвеждане на контракт за блокова доставка на електроенергия	0
86	Modify Energy Block Bid Промяна на контракт за блокова доставка на електроенергия	0
87	Delete Energy Block Bid Изтриване на контракт за блокова доставка на електроенергия	0
88	Inquire Energy Block Bid Справка за контракти за блокова доставка на електроенергия	0
89	Inquire Energy Auction Detail Резултати от аукцион за доставка на електроенергия	0
90	Inquire Energy Exchange Parameters Справка за енергийната борса	0

Res Code	ResName	Зададена стойност
91	Inquire All Trades Справка за всички сделки	0
92	Start Heartbeat Стартиране на Heartbeat	0
93	Subscribe All Trade Prices Абонаментно получаване на цените по всички сделки	0
94	Inquire Default BEST Executor Справка за Изпълнители BEST по подразбиране	0
95	Maintain Default BEST Executor Настройване за Изпълнители BEST по подразбиране	0
96	Inquire BEST Executor Flow Provider Справка за Изпълнителите BEST, към които е прикрепен Диспечерът на поръчки	0
97	Enter Trade Report Деклариране на OTC сделка	0 ¹¹
98	Delete Trade Report Изтриване на декларация за OTC сделка	0 ¹¹

¹¹ Когато се използват услугите за деклариране на OTC сделки в съответствие с Директивата за пазарите на финансови инструменти (MiFID), този ресурс трябва да бъде разрешен.

4.2.9. Пример за информационен потребител

Res Code	ResName	Зададена стойност
1	Inquire User List Списък на потребителите	0
2	Inquire User Справка за потребител	1
3	Add User Добавяне на потребител	0
4	Modify User Променяне правата на потребител	0
5	Delete User Изтриване на потребител	0
6	Inquire Order Справка за поръчки	0
7	Enter Order Въвеждане на поръчка	0
8	Modify Order Променяне на поръчка	0
9	Delete Order Изтриване на поръчка	0
10	Inquire Quote Справка за котировки	0
11	Enter Quote Въвеждане на котировка	0
12	Delete Quote Изтриване на котировка	0
13	Enter Quote Request Въвеждане на искане за котировка	0
14	Login Влизане	1
15	Logout Излизане	1

Res Code	ResName	Зададена стойност
16	Change password Смяна на парола	1
17	Inquire Instrument List Списък на инструментите	1
18	Inquire Instrument Справка за инструмент	1
19	Inquire Own Trade Справка за собствени сделки	0
20	Inquire Trade Справка за сделки	0
21	Modify Trade Променяне на сделка	0
22	Inquire News List Списък с новини	1
23	Inquire News Показ на новина	1
24	Inquire Report Selection List Списък на избраните справки	0
26	Modify Report Selection Промяна на списъка със справки	0
27	Inquire Current Subgroup License Списък с текущи лицензи	1
29	Delete all Orders and Quotes Изтриване на всички поръчки и котировки	0
30	Inquire Instrument Trading Control Текуща търговска фаза на инструмент	0
31	Modify Instrument Trading Control Промяна на търговската фаза на инструмент	0
32	Inquire Inside Market Емисия Inside Market	1
33	Request Broadcast Re-transmission Повторение на емисия	1

Res Code	ResName	Зададена стойност
34	Require Exchange Information Борсова информация	1
35	Subscribe Inside Market Абониране за емисия Inside Market	1
36	Subscribe Quote Request Абонамент за искания за котировки	1
37	Subscribe State Change Information Абонамент за промени в състоянията	1
38	Subscribe Order Information Абонаментни потвърждения на поръчки	1
39	Subscribe Quote Execution Information Абонаментни потвърждения на котировки	1
40	Subscribe OTC Information Абонаментни данни за OTC сделки	1
41	Subscribe DS/LM Quote Request Абонаментно получаване на искания за котировки към ММ/МЛ	1
42	Subscribe News Абонамент за новини	1
43	Subscribe Ticker Абонамент за Маркет Майндер	1
44	Subscribe Trade Confirmation Абонаментно получаване на потвърждения за сделки	1
45	Subscribe Detect Gap Информация за липсващи съобщения	1
47	Inquire Public Order Book Активни поръчки	1
48	Reset Password Смяна на парола	0
49	Approve OTC Trade Одобряване на OTC сделка	0
50	Enter OTC Trade Въвеждане на OTC сделка	0

Res Code	ResName	Зададена стойност
51	Delete OTC Trade Изтриване на OTC сделка	0
53	Inquire OTC Trade Списък на OTC сделки	0
54	Enter Stop Order Въвеждане на стоп-поръчка	0
55	Modify Stop Order Променяне на стоп-поръчка	0
56	Delete Stop Order Изтриване на стоп-поръчка	0
58	Inquire Instrument Group List Списък на групите от инструменти	0
59	Inquire Instrument Group Списък на инструментите в групата	0
60	Inquire Subgroup List Списък на подгрупите	0
61	Inquire Subgroup License Списък с инструментите, прикачени към лицензирана подгрупа	0
62	Add Subgroup License Прикачване на нов инструмент към лицензирана подгрупа	0
63	Delete Subgroup License Откачване на инструмент от лицензирана подгрупа	0
64	Inquire Subgroup Instrument Group Assignment List Списък на инструментите в дадена подгрупа	0
65	Add Subgroup Instrument Group Assignment Добавяне на група от инструменти към подгрупа	0
66	Delete Subgroup Instrument Group Assignment Изтриване на група инструменти от подгрупа	0
70	Inquire Current Instrument Group List Актуален списък на групите от инструменти	1
71	Inquire Current Instrument Group Актуален списък на инструментите в групата	1

Res Code	ResName	Зададена стойност
73	Inquire Current Subgroup Instrument Group List Актуален списък на групите инструменти в подгрупата	1
76	Inquire Order Fee Начислени такси за дадена поръчка	0
77	Specialist Inquire Orderbook Показ на активните поръчки за Специалист	0
78	Subscribe Specialist Stream Абониране за поток от данни, предназначени за Специалисти	0
79	Subscribe Issuer Stream Абониране за поток от данни, предназначени за Емитенти	0
80	Enter Mass Quote Въвеждане на няколко котировки	0
81	Inquire Filtered Instrument List Филтриран списък с инструменти	1
82	Enter Energy Hourly Bid Въвеждане на контракт за часова доставка на електроенергия	0
83	Delete Energy Hourly Bid Изтриване на контракт за часова доставка на електроенергия	0
84	Inquire Energy Hourly Bid Справка за контракти за часова доставка на електроенергия	0
85	Enter Energy Block Bid Въвеждане на контракт за блокова доставка на електроенергия	0
86	Modify Energy Block Bid Промяна на контракт за блокова доставка на електроенергия	0
87	Delete Energy Block Bid Изтриване на контракт за блокова доставка на електроенергия	0
88	Inquire Energy Block Bid Справка за контракти за блокова доставка на електроенергия	0
89	Inquire Energy Auction Detail Резултати от аукцион за доставка на електроенергия	0
90	Inquire Energy Exchange Parameters Справка за енергийната борса	0

Res Code	ResName	Зададена стойност
91	Inquire All Trades Справка за всички сделки	1
92	Start Heartbeat Стартиране на Heartbeat	0
93	Subscribe All Trade Prices Абонаментно получаване на цените по всички сделки	1
94	Inquire Default BEST Executor Справка за Изпълнители BEST по подразбиране	0
95	Maintain Default BEST Executor Настройване за Изпълнители BEST по подразбиране	0
96	Inquire BEST Executor Flow Provider Справка за Изпълнителите BEST, към които е прикрепен Диспечерът на поръчки	0
97	Enter Trade Report Деклариране на OTC сделка	0
98	Delete Trade Report Изтриване на декларация за OTC сделка	0

4.3 Работно помагало/справочник

4.3.1. Създаване на потребител

Дейност	Прозорец/Извършва се от	Отговаря
Стъпка 1: Създаване на участник в Xetra		Дойче Бьорзе
Стъпка 2: Създаване на потребител в Xetra		Администратор по сигурността
1. Идентификационни данни на потребителя <ul style="list-style-type: none"> • Уникален user ID • Потребителско име • Избор на профили за търгуване (A, P, D, Q, E, I, L) • Изпълнител BEST по подразбиране • Избор на сметка за сетълмент • Идентифициране на старши брокери • Определяне на максимална стойност на поръчките 	User Entry (Въвеждане на потребител)	Администратор по сигурността
2. Права за достъп до функциите	User Entry/Maintenance (Въвеждане/настройване на потребител)	Администратор по сигурността
3. Присвояване на групи от инструмент посредством	Subgroup Assignment Maintenance (Настройки на прикачените към подгрупата инструменти)	Администратор по сигурността
4. Присвояване на групи от инструменти към подгрупи с лиценз за Маркет мейкър, Мениджър на ликвидност или Изпълнител BEST	Subgroup License Maintenance (Настройки на лиценза на потребителска подгрупа)	Администратор по сигурността
5. Дефиниране на връзка Изпълнител BEST – Диспечер на поръчки (Flow Provider)	Извършва се онлайн от борсата. Влиза в сила незабавно	Дойче Бьорзе
6. Присвояване на инструмент към подгрупа с лиценз за Емитент/Специалист	Извършва се при обработката в края на деня в съответствие с референтните данни за инструмента – услуга WSS Master	Дойче Бьорзе
Стъпка 3: Активиране на търговец/брокер в Xetra		Дойче Бьорзе

4.3.2. Конвенции за образуване на потребителски имена в Xetra (Xetra user IDs)

	Идентификатор на участника (Member ID)	Идентификатор на подгрупата (Subgroup ID)	Идентификатор на потребителя (User ID)	
Символи (от – до)	1-5	6-8	9	10-11
Описание	<ul style="list-style-type: none"> Предоставя се от Борсата 	<ul style="list-style-type: none"> Определя поръчките/котировките на подгрупата, за старши брокери Винаги "MBR" за администратори по сигурността Винаги "ORS" за насочване на поръчки Винаги започва с "U" за участници от САЩ 	<ul style="list-style-type: none"> S за администратори по сигурността 	<ul style="list-style-type: none"> Px за администратори по сигурността
Примери: ¹²				
<ul style="list-style-type: none"> Търговци/брокери (за собствена сметка) 	ABCFR	PRO	0	01
<ul style="list-style-type: none"> Търговци/брокери (за чужда сметка) 	ABCFR	AGT	0	01
<ul style="list-style-type: none"> Администратори по сигурността 	ABCFR	MBR	S	P1
<ul style="list-style-type: none"> Търговци/брокери на участници от САЩ (за собствена сметка) 	ABCNY	UPT	0	01
<ul style="list-style-type: none"> Насочване на поръчки 	ABCFR	ORx	0	01
<ul style="list-style-type: none"> Източник на котировки по подразбиране 	ABCFX	QPR	0	01