

. Описание на клиентския терминал

1. Общи положения на работата на системата.

Системни изисквания:

Интернет браузър поддържащ SSL (128 bit) криптиране.

Adobe Flash Player версия 8 или по-висока.

Отворени TCP портове 3000, 443 и 843 (4000, 443 и 843 за тестовата система)

Екранен размер на приложението: 1000x650 пиксела.

COBOS е интернет базирано приложение за оторизиран и защитен достъп в реално време до Системата за търговия на Борсата с цел въвеждане на поръчки за сключване на сделки от клиенти на борсови членове след тяхното потвърждение от борсови посредници. Реално време в случая означава, че приложенията на потребителите на COBOS се обръщат за актуализиране най-малко на всеки петнадесет секунди.

Съгласно бизнес-логиката на COBOS, потребители на системата са три вида лица – крайният клиент, брокерът на съответния инвестиционен посредник и администраторът на системата от страна на инвестиционния посредник. Всеки клиент получава електронен потребителски сертификат за работа в COBOS с клиентски права (клиентски сертификат), като същевременно сключва стандартния рамков договор за извършване на сделки с ценни книжа със съответния борсов член. Брокерът получава електронен брокерски сертификат, който уникално го идентифицира пред системата за търговия на борсата и му позволява да “препраща” към нея получените от клиента поръчки за покупка или продажба на ценни книжа. Администраторът на системата на практика е фигурата, която задава правата на достъп на клиента и на брокера, като същевременно е отговорен и за генерирането и поддържането на техните сертификати.

Емисия	Име на компанията	Isin	Тип	Номинал	Валута	Общо	Сегмент	InstrGroup
BGX	EXPAT BULGARIA SOFIX UCITS ETF	BG9000011163	EQU	1.000	BGN	100 000	2BW1	BST0
BLKB	HOUSING COMPENSATION BW 1	BG91GKZAP073	EQU	1.000	BGN	33 011 588	2BU0	BSC0
BLKC	COMPENSATION VOUCHERS BW1	BG91PKBON071	EQU	1.000	BGN	237 378 279	2BU0	BSC0
BLKD	COMPENSATION NOTES BW 1	BG91ZAP15072	EQU	1.000	BGN	159 397 304	2BU0	BSC0
BLKE	BULGARIA/6 GOV 20181011	BG2040403219	BON	1000.000	BGN	98 700	2BBG	B5G0
BLKF	BULGARIA/4.5 GOV 20190118	BG2040112216	BON	1000.000	BGN	125 000	2BBG	B5G0
BLKG	BULGARIA/2.5 GOV 20190122	BG2030014117	BON	1000.000	BGN	310 000	2BBG	B5G0
BLKH	BULGARIA/4.95 GOV 20190128	BG2040009214	BON	1000.000	BGN	157 500	2BBG	B5G0
BLKJ	BULGARIA/0.5 GOV 20190217	BG2030016112	BON	1000.000	BGN	200 000	2BBG	B5G0
BLKK	BULGARIA/3.5 GOV 20200116	BG2040113214	BON	1000.000	BGN	165 000	2BBG	B5G0
BLKL	BULGARIA/1.85 GOV 20200204	BG2030115112	BON	1000.000	BGN	400 000	2BBG	B5G0
BLKM	BULGARIA/5 GOV 20200713	BG2040010212	BON	1000.000	BGN	313 110	2BBG	B5G0
BLKN	BULGARIA/3 GOV 20210212	BG2040114212	BON	1000.000	BGN	145 000	2BBG	B5G0

Емисия	Купува	Продава	Последна	ФАЗА	Цена Аук.	SurPls
1AZA			105.000	PRETR		
3JR			4.260	PRETR		
4CF			2.000	PRETR		
4EH			1.380	PRETR		
5F4			6.000	PRETR		
6A6			2.220	PRETR		
6AB			62.500	PRETR		
6C4			2.240	PRETR		
A72			12.500	PRETR		
A55			1.187	PRETR		
S05			7.750	PRETR		

Основен прозорец на клиентския терминал

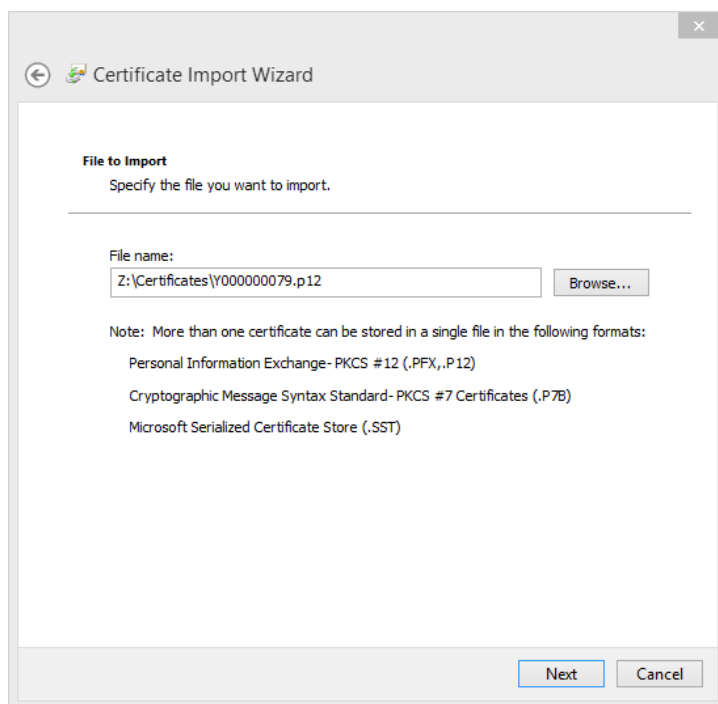
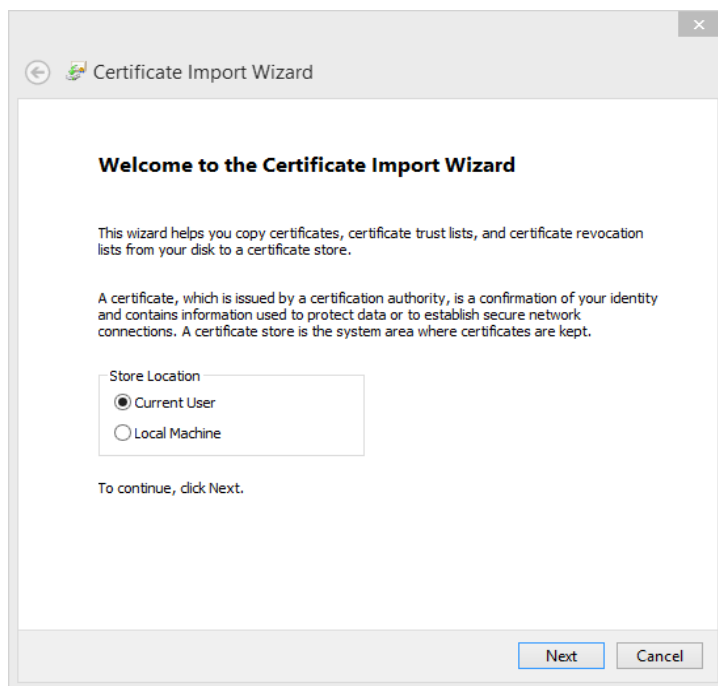
2. Първоначално стартиране на системата от клиента

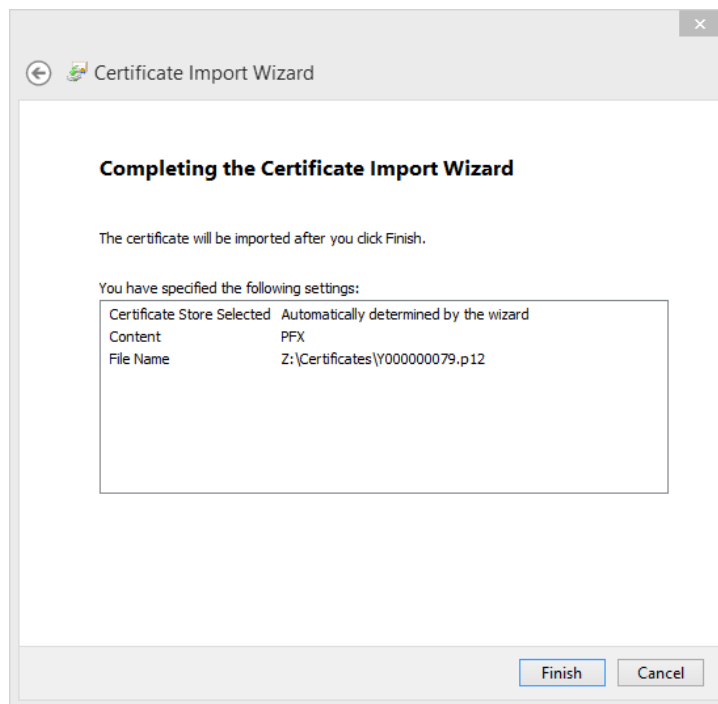
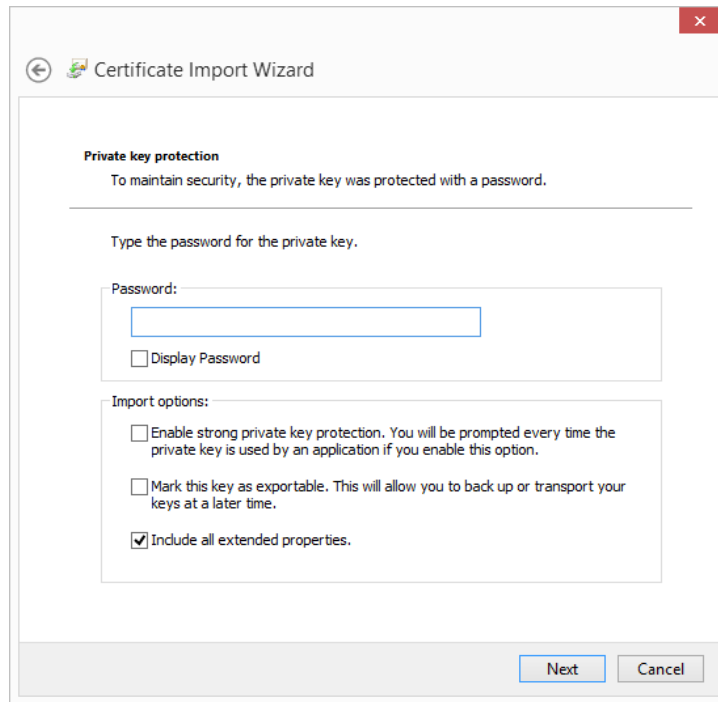
2.1. Сертификати

2.1.1. Импорт на клиентски сертификат

За да може клиентът да използва COBOS е необходимо да импортира издаденият му клиентски сертификат в браузъра си. Това става посредством двукратно щракване с мишката върху сертификата или чрез менюто Tools->Internet Options->Content на MS Internet Explorer и от него

се последователно се натиснат бутоните "Certificates..." и "Import...". След преминаването през т.нар "wizard", клиентският сертификат е импортиран.





Успешното импортиране може да бъде проверено от менюто Tools->Internet Options->Content, като отново се натисне бутон "Certificates...".

2.1.2. Използване на сертификата

При вход в системата, браузърът отправя запитване за сертификата, който ще бъде използван. Един потребител (българско или чуждестранно физическо или юридическо лице) може да бъде клиент само на един абонат на COBOS и съответно да има само един сертификат за достъп до системата.

2.2. Потребителско име и парола

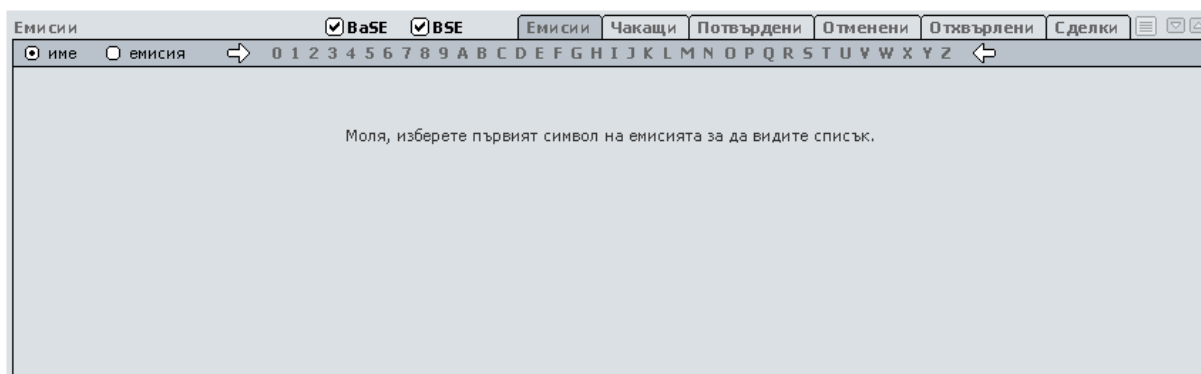
Освен избора на използвания сертификат потребителят на COBOS е необходимо да въведе потребителски име и парола, като потребителското име е идентично на това от сертификата (клиентския номер в Централен депозитар) и не може да бъде променяно.

3. Организация на менюто

3.1. Меню "Купува/Продава"

3.1.1. Списък с емисиите

Списъкът с емисиите позволява търсене по 2 различни критерия: по първа буква от наименованието на съответната емисия на английски език (име) и по първа цифра или буква от кода на съответната емисия (емисия). Възможно е допълнително филтриране по пазари, Основен и VaSE, чрез маркирането на съответните полета за избор. (фиг.4а)



фиг.4а

При избор на цифра или буква (фиг.4б) за всяка емисия се визуализира информация за:

- Борсов код;
- Име на компанията – при щракване с мишката върху наименованието на съответната компания в отделен прозорец на брауъра се визуализира актуалната информация от базата данни на борсата за даденото дружество
- ISIN код;
- Вид на ценните книжа;
- Номинална стойност;
- Валута на котиране;
- Общ брой пазарни партии (лотове) в дадената емисия;
- Сегмент в зависимост от метода на търговия, където кодът означава съответно: 2BV0 – Непрекъсната търговия с един междинен аукцион (Основен пазар, сегмент Облигации)
1BU0 – 2 аукциона без непрекъсната търговия (Основен пазар, сегмент за колективни инвестиционни схеми)
2BR0 – Непрекъсната търговия с един междинен аукцион (Основен пазар, сегменти Premium)
2BU0 – Непрекъсната търговия с един междинен аукцион (Основен пазар, сегменти Standard)
2BS0 – Непрекъсната търговия с един междинен аукцион (Пазар на права)
2BI0 – Единичен аукцион (Първичен пазар и Аукцион по чл.112б, ал7. от ЗППЦК)
2BW0 - Непрекъсната търговия с един междинен аукцион (Основен пазар, сегмент за структурирани продукти)
2BA0 - Непрекъсната търговия с един междинен аукцион (Алтернативен пазар VaSE)

- Сегмент в зависимост от вида на ценните книжа, където кодът означава съответно: BSB0 – облигации
BSC0 – компенсаторни инструменти
BSE0 – акции
BSF0 – колективни инвестиционни схеми
BSR0 – дружества със специална инвестиционна цел

BSS0 – права
BSW0 - варианти

Емисии (32)		<input checked="" type="checkbox"/> BaSE	<input checked="" type="checkbox"/> BSE	<input checked="" type="checkbox"/> Емисии	Чакащи	Потвърдени	Отменени	Отхвърлени	Сделки
Емисия	Име на компанията	Isin	Type	Номинал	Валута	Общо	Сегмент	InstrGroup	
4A0	A.V. BUILDINGS AD BW 1	BG1100015053	EQU	1.000	BGN	1 800 000	1BU0	BSE0	
6A8	ADVANCE EQUITY HLDG BW 1	BG1100033064	EQU	1.000	BGN	35 945 592	2BU0	BSE0	
5A2	ADVANCE INVEST AD REG. SHARES	BG1100004040	EQU	1.000	BGN	2 050 000	1BU0	B5F0	
6A6	ADVANCE TERRAFUND REIT SOFIA	BG1100025052	EQU	1.000	BGN	44 056 058	2BU0	B5R0	
A72	AGRIA GROUP HLDG BW 1	BG1100085072	EQU	1.000	BGN	6 800 000	2BU0	BSE0	
6A71	AGRIC. LAND OPPORT. FUND REIT	BG4000014085	EQU	1.000	BGN	14 044 300	3B50	B550	
6A7	AGRICULTURAL LD OPP. BW 1	BG1100025060	EQU	1.000	BGN	14 044 300	2BU0	B5R0	
9E6A	AGRILEASING 06-10 FLR	BG2100006068	BON	437.500	EUR	2 000	2B80	B5B0	
6AG	AGRO FINANCE REIT-SO.BW 1	BG1100039061	EQU	1.000	BGN	16 137 954	2BU0	B5R0	
4AN	AKB CORP.HLDG CO. BW 1,4	BG1100011987	EQU	1.400	BGN	2 843 483	1BU0	B5E0	
6A9	AKTIONER FAV. HLDG BW 1	BG1100035986	EQU	1.000	BGN	2 356 923	2BU0	B5E0	
5AX	AKTIV PROPERTIES BW 1	BG1100003059	EQU	1.000	BGN	19 728 099	2BU0	B5R0	
6AK	AKUMPLAST AD BW 7	BG11AKDOAT10	EQU	7.000	BGN	7 233	1BU0	B5E0	

фиг.4б

За избиране на емисии с друга начална цифра/буква може да се щракне с мишката върху стрелката вляво от полето “Емисии” и да се избере новата начална цифра/буква.

3.1.2. Маркет майндер

Областта “Маркет майндер” позволява на потребителя достъп до:

- най-добрата (най-високата) към текущия момент цена ”купува”, както и общия брой ценни книжа, предмет на поръчките с най-добра цена
- най-добрата (най-ниската) към текущия момент цена ”продава”, както и общия брой ценни книжа, предмет на поръчките с най-добра цена
- цената на последната сделка за избраната емисия и нейния обем (фиг.5).
- фаза на търговия, където кодът означава съответно:

ADD = нов инструмент

BETW = между два аукциона, когато инструментът не се търгува непрекъснато

CCALL= кол-фаза на закриващ аукцион

DEL = инструментът не се търгува, но все още е в системата

ECALL = кол-фаза на аукцион при приключване на деня

ENDTR = приключване на търговията

HALT = инструментът е в състояние "задържан"

ICALL = кол-фаза на междинен аукцион

IFRZ = спиране ("замръзване") на междинен аукцион

IPO = кол-фаза на междинен аукцион за първично публично предлагане (IPO)

OCALL = кол-фаза на откриващ аукцион

OFRZ = спиране ("замръзване") на откриващ IPO аукцион

OIPO = откриващ IPO аукцион

POSTR = последваща фаза (post-trading)

PRETR = предварителна фаза (pre-trading)

START = старт

SUSP = спиране

TRADE = непрекъсната търговия

VOLA V = прекъсване за нестабилност

VOLA X = разширено прекъсване за нестабилност

- индикативна цена на аукциона
- индикативен обем и излишък от страна на търсенето (B) или от страна на предлагането (S)

Маркет Майндер				Портфейл # 2	
Емисия	Купува	Продава	Последна	ФАЗА	Цена Аук. SurPls
ЭН			7.838	VOLA V	7.838
ЭП			4.197	VOLA V	3.050 B
4BX			8.000	TRADE	
5DOV			11.270	TRADE	
БС4			11.198	VOLA V	11.268 S
БD2A			92.927	VOLA V	92.907 B
A19A	0.982		0.984	TRADE	
BLKB	42.199		42.445	TRADE	
DAD			1.001	TRADE	

фиг.5

Областта “Маркет майндер” условно е разделена на два портфейла (“Портфейл #1” и “Портфейл #2”), превключването между които се осъществява посредством стрелките в горната дясна и долната лява част на областта. Активният в момента портфейл е този с бял шрифт. На Фиг. 5 това е “Портфейл #1”. Всеки портфейл може да съдържа максимум 14 емисии.

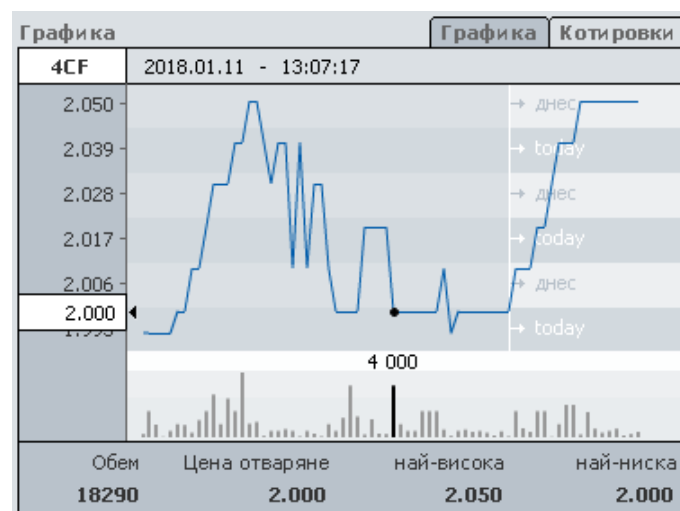
Попълването на “Маркет майндер” става посредством влачене на борсовия код на емисията с мишката от списъка на емисиите. При задържане на мишката върху кода на съответната емисия се визуализира наименованието ѝ на английски език. Изтриването на емисия се осъществява посредством влаченето на борсовия ѝ код извън “Маркет майндер” и отпускането на левия ѝ бутон, когато показалецът на мишката стане на кошче.

Оцветяването в зелено на дадена цена в Областта “Маркет майндер” означава повишение спрямо предходната цена “купува” или понижение спрямо предходната цена “продава”, а в червено – съответно обратното.

При задържане на мишката върху най-добрите цени “купува” и “продава” се визуализира общия брой ценни книжа, предмет на поръчките с най-добра цена.

3.1.3. Графика

При влачене на борсовия код на емисията към областта “Графика” се визуализира графика с последните 70 сделки, но за период, не по-дълъг от 30 дена. При задържане на показалеца на мишката над графиката се вижда цената на конкретната сделка, а в горната част на областта-датата, на която е сключена (фиг. 6).



фиг. 6

В долната част се предоставя информация за дневния обем, цената на отваряне, както и за най-високата и най-ниската цена за текущата сесия.

3.1.4. Котировки

Областта "поръчки" осигурява информация (обем и цена) относно текущите поръчки за покупка и продажба за дадената ценна книга. Показват се цените на 10-те най-добри лимитирани поръчки "купува" и "продава", натрупания обем ценни книжа за всяка лимитирана цена и броя поръчки за всяка лимитирана цена. Поръчките за покупка са визуализирани в лявата част, а тези за продажба - в дясната.

Котировки		Графика		Котировки	
ЗJR ↵		SOPHARMA AD		BW 1	
	Брой	Цена	Цена	Брой	
3	1 666	4.260	4.270	5 782	2
8	6 513	4.250	4.290	2 700	2
2	1 200	4.240	4.300	8 915	3
3	2 785	4.230	4.320	5 200	2
2	284	4.220	4.330	2 180	1
2	800	4.210	4.340	1 570	4
11	6 643	4.200	4.350	101 000	2
4	5 165	4.190	4.370	100	1
1	180	4.180	4.400	200	1
3	1 500	4.170	4.420	1 000	1
Обем		Цена отваряне	най-висока	най-ниска	
694		4.270	4.270	4.270	

Фиг. 7

3.1.5. Въвеждане на поръчки за покупка или продажба от клиента

Въвеждането на поръчка за покупка или продажба се осъществява посредством щракване на левия бутон на мишката върху борсовия код на емисията, като е необходимо тя предварително да бъде заредена в "Маркет майндър". Отваря се нов прозорец (фиг. 7а) за въвеждане лимитирана поръчка.

В отворения прозорец от "Тип" се избира дали поръчката е за покупка ("Buy") или за продажба ("Sell"). При поръчка "купува" фонът на полето става зелен, а при поръчка "продава" - червен. Ако като тип на поръчката е зададен "Buy", то долното поле се визуализира като "Маржин покупка", и при отметката му дадената поръчка ще бъде маркирана като поръчка за осъществяване на маржин покупка.

Ако бива въведена поръчка за продажба, то това поле се визуализира като "Къса продажба", но маркирането му е възможно само ако даденият инструмент отговаря на нормативните изисквания за извършване на къси продажби. При маркиране на полето, бива забранен бутоната за избор на дата за валидност на поръчката, тъй като съгласно правилата на борсата, поръчките за къси продажби са само с валидност за деня.

ExR обозначава поръчки от типа "веднага или никога" (IOC) или "изпълни или отмени" (FOK). По подразбиране полето е празно, като позволява въвеждане на поръчки с валидност до отмяна (не по-дълъг период от 90 календарни дни).

"Date" дава възможност за въвеждане на поръчки, валидни за деня или валидни до определена дата (не по-дълъг период от 90 календарни дни). В полето "Брой" се попълва броя ценни книжа, предмет на поръчката, а в "Цена" – съответната цена.

"TrR" дава възможност да бъде зададена фазата на валидност на съответната поръчка, като стойностите, които това поле приема са:

- i) За ценни книжа, които се търгуват непрекъснато:

- (1) Празно
 - (2) OA (Opening auction)
 - (3) CA (Closing auction)
 - (4) AU (Auction only)
- ii) За ценни книги, които се търгуват само чрез два аукциона:
- (1) AU (Auction only)
 - (2) OA (Opening auction)
 - (3) CA (Closing auction)
- iii) За ценни книги, които се търгуват само чрез един аукцион, полето е празно и забранено.

Ако полето “TrR” бъде оставено празно, то съответната поръчка е валидна за всички фази на търговската сесия.

В най-долната част на прозореца са указани най-близките потенциални цени, съответно “Максимална” и “Минимална”, при преминаването на които ще се инициира прекъсване за нестабилност. Тези потенциални цени се определят в зависимост от динамичните и статичните диапазони на съответните емисии.

Въвеждане на оферта за: SHIMIMPORT JSC BW 1 (6C4)

ДЕКЛАРАЦИЯ

Аз, долуподписаният с електронен сертификат потребител на COBOS с лични данни:

AAA BVB VVV, 1111111111, 1111111111, Y000000079

декларирам следното:

- Аз съм не съм служител и/или член (или свързано с него лице) на управителен или контролен орган на емитента, за който се отнася поръчката.
- Аз съм не съм служител и/или член на управителен или контролен орган на инвестиционния посредник, към който подавам поръчката или свързано лице с него.
- Не притежавам вътрешна информация нито за ценните книжа, предмет на тази поръчка, нито за емитента.
- Сделката, която може да бъде сключена в резултат на тази поръчка не представлява прикрита покупка или продажба на ценни книжа.

Айсберг поръчка Пазарна към лимитирана Пазарна поръчка Лимитирана поръчка

Тип: **BUY**

Емисия: **6C4**

Date: **2018.01.04**

ExR: []

Брой: []

Минимална стъпка: **1**

TrR: []

Цена: **1.9650** BGN Tick Size: 0.005

Максимална: **2.047**

Минимална: **1.853**

DMA: OFF

Отказ Приемни

фиг. 7а

В лявата част на прозореца се визуализират нормативно изискваните декларации дали клиентът, подаващ поръчката е вътрешно лице или не, че не притежава вътрешна информация за ценните книжа и емитента, както и че сделката, която може да бъде сключена с тази поръчка не е прикрита покупка или продажба. При въвеждане на поръчка за продажба е необходимо да се декларира и че ценните книжа, предмет на поръчката не са блокирани в Централен Депозитар.

В долната дясна част на прозореца се визуализира информация дали съответната поръчка ще бъде автоматично потвърдена. Правото за автоматично потвърждение (DMA) се определя от администратора и може да се предоставя и отнема от него във всеки един момент. След отнемането на DMA всяка следваща поръчка е необходимо да бъде изрично потвърдена от брокер (попада в “Чакащи”). При предоставянето на DMA всяка следваща поръчка автоматично се потвърждава от съответния брокер.

Поръчки, подадени извън фазите на нормалната търговска сесия остават очакващи потвърждение (в “Чакащи”) и могат да бъдат потвърдени от борсов посредник от 09:00:00 ч. на текущия, респективно – следващия работен за БФБ-София АД ден. С други думи, поръчки,

които автоматично се потвърждават, са само за тези ценни книги, които се намират в някоя от следните фази: PRETR, OCALL, TRADE, ICALL, CCALL, BETW, VOLA (с изключение на VOLA F), POSTR.

Поръчки, подадени във фазите ENDTR, START, HALT, VOLA F, SUSP, DELL и ADD не се потвърждават автоматично, а остават очакващи потвърждение (в “Чакащи”) от борсов посредник.

Също така, автоматичното потвърждение може да бъде забранено само за пазарни поръчки за покупка. В този случай, всички останали поръчки се потвърждават автоматично, докато пазарните поръчки за покупка се изпращат към брокера за потвърждение.

При натискане на бутона “Приеми” поръчката се изпраща към съответния брокер за потвърждение, респективно се потвърждава автоматично, а при натискане на “Отказ” прозорецът се затваря, без поръчката да бъде изпратена.

Ако се щракне с левия бутон на мишката върху “Пазарна” прозорецът придобива вида от фиг. 7б. и служи за въвеждане на пазарни поръчки.

Въвеждане на оферта за: SNIMIMPORT JSC BW 1 (БС4)

ДЕКЛАРАЦИЯ

Аз, долуподписаният с електронен сертификат потребител на COBOS с лични данни:

AAA BBB VVV, 1111111111, 1111111111, Y000000079

декларирам следното:

1. Аз съм не съм служител и/или член (или свързано с него лице) на управителен или контролен орган на емитента, за който се отнася поръчката.
2. Аз съм не съм служител и/или член на управителен или контролен орган на инвестиционния посредник, към който подавам поръчката или свързано лице с него.
3. Не притежавам вътрешна информация нито за ценните книжа, предмет на тази поръчка, нито за емитента.
4. Сделката, която може да бъде сключена в резултат на тази поръчка не представлява прикрита покупка или продажба на ценни книжа.

Айсберг поръчка | Пазарна към лимитирана | Пазарна поръчка | Лимитирана поръчка

Тип: BUY

Емисия: БС4

Date: 2018.01.04

ExR: [dropdown]

Брой: [input]

Минимална стъпка: 1

TrR: [dropdown]

DMA: OFF

Отказ | Приеми

фиг. 7б

При пазарните поръчки е необходимо да бъде въведен нейният тип (за покупка или за продажба), както и количеството ценни книжа, предмет на поръчката. Цената, по която би се сключила сделка с дадената пазарна поръчка е най-добрата насрещна цена, към момента на потвърждаване на поръчката, а не към изпращането ѝ за потвърждение от борсовия посредник. По аналогия с лимитираните поръчки, може да бъде зададено ограничение на фазата от търговската сесия за съответната поръчка.

При въвеждане на Пазарна-към-лимитирана поръчка полетата са аналогични като при пазарните поръчки.

Ако се щракне с левия бутон на мишката върху “Айсберг-поръчка” прозорецът придобива вида от фиг. 7в. и служи за въвеждане на айсберг-поръчки.

Въвеждане на оферта за: SNIMIMPORT JSC BW 1 (6C4)

ДЕКЛАРАЦИЯ

Аз, долуподписаният с електронен сертификат потребител на COBOS с лични данни:

AAA BBB VVV, 1111111111, 1111111111, Y000000079

декларирам следното:

- Аз съм не съм служител и/или член (или свързано с него лице) на управителен или контролен орган на емитента, за който се отнася поръчката.
- Аз съм не съм служител и/или член на управителен или контролен орган на инвестиционния посредник, към който подавам поръчката или свързано лице с него.
- Не притежавам вътрешна информация нито за ценните книжа, предмет на тази поръчка, нито за емитента.
- Сделката, която може да бъде сключена в резултат на тази поръчка не представлява прикрита покупка или продажба на ценни книжа.

Айсберг поръчка	Пазарна към лимитирана	Пазарна поръчка	Лимитирана поръчка
Тип	BUY		
Емисия	6C4		
Date	2018.01.04		
Total Volume	10179 ≤		10186
Peak Volume	510 ≤		525
Минимална стъпка:	1		
Цена	Tick Size: 0.005	BGN	1.9650
Максимална	2.047		
Минимална	1.853		
DMA: OFF			
Отказ		Приеми	

U.1 sec

фиг. 7в

Айсберг-поръчките са лимитирани поръчки, които се характеризират с общ обем и с върхов (пиков) обем и при които във всеки един момент в Системата е видима само остатъчната част от върховия обем. След изпълняване на остатъчната част от върховия обем, в системата се въвежда поръчка със същата цена и нов върхов обем до изчерпване на общия обем. Валидността на айсберг поръчките може да бъде: до отмяна, но не повече от 360 календарни дни; валидна за деня и валидна до дата, но за не по-дълъг период от 360 (триста и шестдесет) календарни дни.

Общият обем на “айсберг” поръчката (полето “Total Volume”) е минимум 1 000 броя финансови инструменти, а върховият обем (полето “Peak Volume”) е минимум 10 на сто от общия обем на “айсберг” поръчката. По време на аукциони, “айсберг” поръчките участват с пълния си обем. За “айсберг” поръчките не могат да се определят допълнителни условия за изпълнение и ограничения фазата за валидност.

За всички видове поръчки, с изключение на пазарните и пазарните-към-лимитирани поръчки за покупка, ако стойността е над 30 хил. лв., системата изисква попълване на поле, указващо произхода на средствата.

При натискане на бутона “Приеми” съответната поръчка се изпраща за потвърждение, а при натискане на “Отказ” прозорецът се затваря, без поръчката да бъде изпратена.

След като поръчката бъде изпратена за потвърждение от борсовия посредник, нейните параметри се визуализират в областта “Чакащи” (фиг. 8), където:

- Знакът “#” обозначава дали поръчката е за покупка или продажба (“B” – покупка, “S” – продажба);

- “Номер” е номера на поръчката;
- “ISIN” ISIN кода на емисията;
- “Дата и час” е времето на въвеждане (подаване) на поръчката към борсовия посредник;
- “Брой” е броя пазарни партии (лотове) предмет на поръчката;
- “Цена” е цената на поръчката;
- “Leave” е валидността на поръчката.
- “ExR” е условието за изпълнение
- “TrR” е ограничението на фазата от търговската сесия

•“Type” е видът на поръчката

Чакащи (2)										
#	Номер	Емисия	Име на компанията	Дата и час	Брой	Цена	Leave	ExR	TrR	Type
B	4083849	6C4	CHIMIMPORT JSC BEARER SHARES	11/13 15:36:45	1	80.000	2008.11.13	CA	L	☒
B	4083850	6A6	ADVANCE TERRAFUND REIT SOFIA	11/13 15:43:34	12	20.000	2008.11.13			☒

фиг. 8

Поръчките за осъществяване на маржин-покупки са оцветени в зелено, а поръчките за къси продажби – в червено.

3.1.6. Потвърждаване на поръчката от брокера

При получаване на поръчка за потвърждение, нейните параметри се визуализират на терминала на борсовия посредник. Ако той потвърди съответната поръчка (т.е. въведе я в търговската система на борсата), тя ще бъде изтрита от списъка на чакащите потвърждение поръчки и ще бъде преместена в списъка на потвърдените (фиг. 9)

Потвърдени (2)										
#	Номер	Емисия	Име на компанията	Дата и час	Брой	Цена	Leave	ExR	TrR	Type
B	0000113765495	6A6	ADVANCE TERRAFUND REIT S	2008.11.25 14:59:58.91	3	20.000	2008.11.28			L ☒
B	0000113764139	52E	ELHIM-ISKRA	BW 1 2008.11.25 14:59:11.91	5	6.000	2008.11.28	STP		L ☒

фиг. 9

3.1.7. Отменяне на поръчки

При натискане на червеното кръстче от дясната страна на параметрите на непотвърдена поръчка, тя може автоматично да бъде изтрита от списъка на чакащите потвърждение поръчки, т.е. няма да бъде потвърдена от борсовия посредник.

По аналогичен начин, в областта “Потвърдени”, при натискане на червеното кръстче от дясната страна на параметрите на потвърдена поръчка, тя може да бъде изтрита от списъка на потвърдените. В такъв случай е необходимо борсовият посредник да потвърди отменянето на поръчката от търговската система на борсата.

Освен от клиента, дадена поръчка може да бъде отменена и от борсовия посредник, независимо дали е потвърдена от него.

Търговската система на борсата също може да отмени поръчка за покупка или продажба, при положение, че тя е вече потвърдена от брокера. Всички отменени поръчки на клиента, независимо от причината за отмяна, се визуализират в областта “Отменени” (фиг. 10), където освен за параметрите на поръчката се предоставя информация и за момента на отмяна (“Del. time”) и причината за това (“Основание”), където:

- “В” (Broker) – поръчката е отменена от брокера;
- “S” (System) – поръчката е отменена от търговската система;
- “Т” (Trade) – поръчката е отменена, вследствие на сключена от клиента сделка.

Отменени (2)										
#	Номер	Емисия	Име на компанията	Del. time	Брой	Цена	ExR	Type	TrR	Осн.
B	0007112852484	T57	TRACE GROUP HOLD AD - SOFIA	2008.11.17 09:09:09.94	1	34.000		L		U
B	0007112851691	T57	TRACE GROUP HOLD AD - SOFIA	2008.11.17 09:03:28.94	1 000	2.000		I		U

фиг. 10

3.1.8. Списък на отхвърлените от системата поръчки

Ако по дадена причина при потвърдението на поръчката от брокера тя бъде отхвърлена от търговската система, нейните параметри ще се визуализират в областта “Отхвърлени” (фиг. 11).

Отхвърлени (2)										
Емисия	#	Номер	Isin	Дата и час	Брой	Цена	TTL	Статус	Type	Кор.
ЗЖ	B	3638149	BG115E50AT11	05/23 15:32:37	2	12.000	2008.05.22		L	<input checked="" type="checkbox"/> <input type="checkbox"/>
ЗЖ	B	3638150	BG115E50AT11	05/23 15:19:02	1	12.123	2008.05.23		L	<input checked="" type="checkbox"/> <input type="checkbox"/>

фиг. 11

При задържане на мишката върху борсовия код се показва и причината, поради която поръчката е била отхвърлена, напр. потвърдението от борсовия посредник е било направено извън времето за въвеждане на поръчки.

При натискане на "потвърди" , намираща се под “Кор.”, поръчката може да бъде добавена повторно в списъка на чакащите потвърждение (“Чакащи”). При натискане на "изтриване", тя ще бъде перманентно изтрита.

3.1.9. Списък на сключените сделки от клиента

Ако с потвърдена поръчка на клиента се сключи сделка, информация за нея се предоставя в областта “Сделки” (фиг. 12), където:

- Знакът “#” обозначава дали сделката е за покупка или продажба (“В” – покупка, “S”- продажба);
- “Номер” е номера на поръчката, която се е изпълнила;
- “Дата и час” е времето сключване на сделката;
- “ISIN” е ISIN кода на емисията;
- “Брой” е броя пазарни партии (лотове), предмет на сделката;
- “Цена” е цената на сделката;

- “Валута” е съответната валута на котиране;
- “Обем” е общата стойност на сделката

Сделки (26)			Емисии	Чакащи	Потвърдени	Отменени	Отхвърлени	Сделки
#	Номер	Дата и час	Емисия	Isin	Брой	Цена	Валута	Обем Вал.
V	20080513000039236	2008.05.13 14:16:51.37	51P	BG11PODEAT11	1	6.000	BGN	6.00 BGN
V	20080513000039235	2008.05.13 14:16:51.37	51P	BG11PODEAT11	19	6.000	BGN	114.00 BGN
V	20080430000011717	2008.04.30 09:55:19.52	3JH	BG11SE50AT11	30	9.500	BGN	285.00 BGN
V	20080430000011711	2008.04.30 09:46:51.50	3JH	BG11SE50AT11	20	9.500	BGN	190.00 BGN
V	20080430000011711	2008.04.30 09:46:51.50	3JH	BG11SE50AT11	20	9.500	BGN	190.00 BGN
V	20080430000011711	2008.04.30 09:46:51.50	3JH	BG11SE50AT11	20	9.500	BGN	190.00 BGN
V	20080430000010279	2008.04.30 09:08:40.23	3JH	BG11SE50AT11	10	9.500	BGN	95.00 BGN
V	20080430000010279	2008.04.30 09:08:40.23	3JH	BG11SE50AT11	10	9.500	BGN	95.00 BGN
V	20080430000010279	2008.04.30 09:08:40.23	3JH	BG11SE50AT11	10	9.500	BGN	95.00 BGN
V	20080430000010278	2008.04.30 09:08:38.40	3JH	BG11SE50AT11	10	9.500	BGN	95.00 BGN
V	20080430000010278	2008.04.30 09:08:38.40	3JH	BG11SE50AT11	10	9.500	BGN	95.00 BGN
V	20080430000010278	2008.04.30 09:08:38.40	3JH	BG11SE50AT11	10	9.500	BGN	95.00 BGN
V	20080430000010278	2008.04.30 09:08:38.40	3JH	BG11SE50AT11	10	9.500	BGN	95.00 BGN

фиг. 12

3.2. Меню "Новини"

От менюто “News” клиентът може да получи информация на английски език за текущите новини, идентични с тези от търговската система на борсата, както и новините от ежедневния бюлетин на борсата.

Новини (445)			Новини
Дата и час	Източник	Заглавие	
04/01 18:04	БФБ-София	Счетоводни отчети (GHVMP)	
04/01 17:50	БФБ-София	Други новини..... (PET)	
04/01 17:49	БФБ-София	Други новини..... (OTZK)	
04/01 17:35	БФБ-София	Други новини..... (PET)	
04/01 17:24	БФБ-София	Счетоводни отчети (HPLD)	
04/01 16:59	БФБ-София	Съобщение от БФБ София АД	
04/01 16:50	БФБ-София	Други новини..... (FIB)	
04/01 16:45	БФБ-София	Счетоводни отчети (PLOBT)	
04/01 16:43	БФБ-София	Счетоводни отчети (BELA2)	
04/01 16:31	БФБ-София	Счетоводни отчети (SLB)	
04/01 16:28	БФБ-София	Счетоводни отчети (INCEL)	
04/01 16:23	БФБ-София	Общо събрание на акционерите (METKA)	
04/01 16:19	БФБ-София	Общо събрание на акционерите (NIS)	
04/01 16:18	БФБ-София	Счетоводни отчети (ELMA)	
04/01 15:27	БФБ-София	Общо събрание на акционерите (TERRA)	
04/01 15:25	БФБ-София	Други новини..... (FPRP)	
04/01 15:22	БФБ-София	Счетоводни отчети (FPRP)	
04/01 15:20	БФБ-София	Други новини..... (FPP)	
04/01 15:17	БФБ-София	Други новини..... (SDFCOM2)	
04/01 14:52	БФБ-София	Съобщение от БФБ София АД	
04/01 14:46	БФБ-София	Счетоводни отчети (HHI)	
04/01 14:43	БФБ-София	Счетоводни отчети (DEVIN)	
04/01 14:42	БФБ-София	Счетоводни отчети (DEVIN)	
04/01 14:28	БФБ-София	Счетоводни отчети (TERRA)	
04/01 14:03	Index	BGTR30 809.57 / +1.31	
04/01 14:03	Index	BG40 345.46 / -0.28	
04/01 14:03	Index	SOFIX 1211.82 / -0.27	
04/01 13:58	Index	BGTR30 808.26 / -0.74	
04/01 13:58	Index	BGREIT 97.76 / +0.09	
04/01 13:58	Index	BG40 345.74 / +2.49	

Фиг. 13

3.3. Меню "Профил"

Областта "профил" осигурява информация за електронния сертификат на потребителя на COBOS. Освен това, потребителите могат да променят своята парола, която използват при вход в системата.

Персонален профил

Персон. №:

ENTITY: Гражданство:

Име:

Компания:

Държава: Град:

ID: ЕГН:

Къща: Брокер:

Email за получаване на сертификатите за работа с COBOS

Email:

За да промениш паролата въведи сегашната, после набери и пренабери новата парола

Покажи текста като парола

Стара парола:

Нова парола:

Нова парола:

Фиг. 16

3.4. Меню "Чат"

Системата осигурява възможност за комуникация между клиента и неговия брокер (Фиг. 17). Тази функционалност е напълно аналогична на тази на типично "чат" приложение.

Чат

TO: 13105 05/27 15:45:09 Ready to trade
 TO: 13105 05/27 15:45:16 Ready to trade
 TO: 13105 05/27 15:45:17 Ready to trade
 TO: 13105 05/27 15:45:17 Ready to trade
 TO: 13105 05/27 15:45:17 Ready to trade
 TO: 13105 05/27 15:45:18 Ready to trade
 TO: 13105 05/27 15:45:18 Ready to trade
 TO: 13105 05/27 15:45:19 Ready to trade
 TO: 13105 05/27 15:45:19 Ready to trade
 TO: 13105 05/27 15:45:19 Ready to trade
 TO: 13105 05/27 15:45:20 Ready to trade
 TO: 13105 05/27 15:45:20 Ready to trade
 TO: 13105 05/27 15:45:35 Ready to trade
 TO: 13105 05/27 15:45:36 Ready to trade
 TO: 13105 05/27 15:45:36 Ready to trade
 TO: 13105 05/27 15:45:37 Ready to trade
 TO: 13105 05/27 15:45:37 Ready to trade
 TO: 13105 05/27 15:45:38 Ready to trade
 TO: 13105 05/27 15:45:38 Ready to trade
 TO: 13105 05/27 15:45:39 Ready to trade
 TO: 13105 05/27 15:45:39 Ready to trade
 TO: 13105 05/27 15:45:40 Ready to trade
 TO: 13105 05/27 15:45:40 Ready to trade
 TO: 13105 05/27 15:45:41 Ready to trade
 TO: 13105 05/27 15:45:41 Ready to trade
 TO: 13105 05/27 15:45:42 Ready to trade
 TO: 13105 05/27 15:45:42 Ready to trade
 TO: 13105 05/27 15:45:43 Ready to trade
 TO: 13105 05/27 15:45:43 Ready to trade
 TO: 13105 05/27 15:45:44 Ready to trade
 TO: 13105 05/27 15:45:44 Ready to trade

Др:

Фиг. 17

4. Изход от системата

Изходът от COBOS се осъществява посредством натискана на бутона “Exit”, намиращ се в горния десен ъгъл на основния прозорец на системата.