

БЪЛГАРСКА ФОНДОВА БОРСА - СОФИЯ АД

**CLIENT ORDER-BOOK ONLINE SYSTEM
(COBOS[©])**

РЪКОВОДСТВО НА КЛИЕНТА

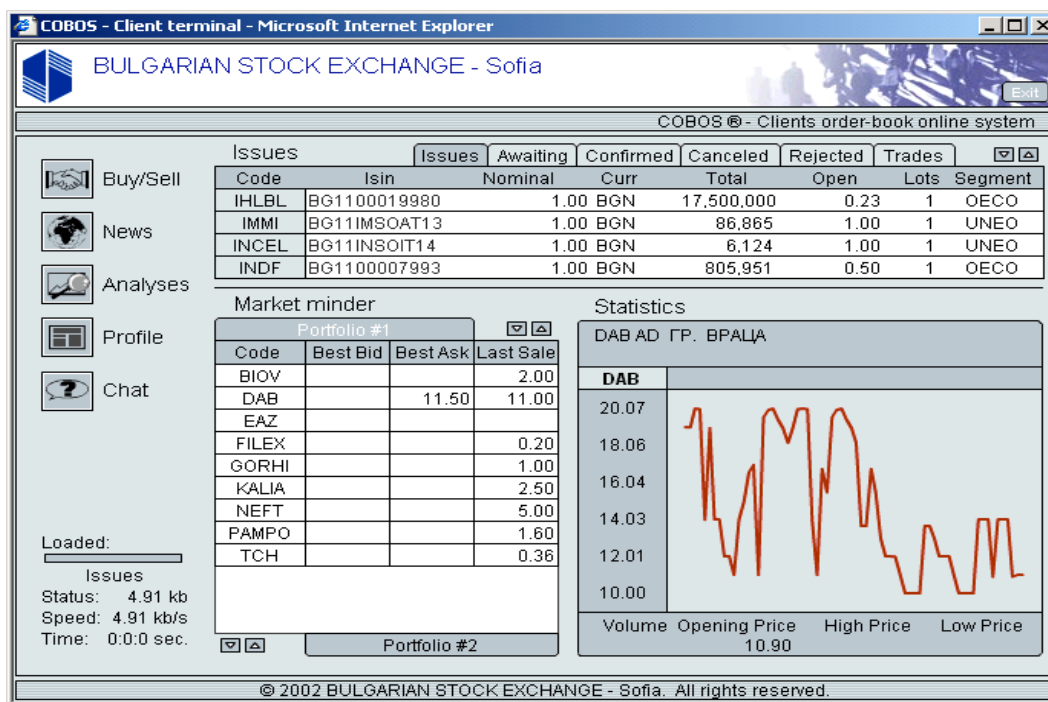
Януари 2003

I. Описание на клиентския терминал

1. Общи положения на работата на системата

COBOS е интернет базирано приложение за оторизиран и защитен достъп в реално време до Системата за търговия на Борсата с цел въвеждане на поръчки за сключване на сделки от клиенти на борсови членове след тяхното потвърждение от борсови посредници. Реално време в случая означава, че приложенията на потребителите на COBOS се обръщат за актуализиране най-малко на всеки петнадесет секунди.

Съгласно бизнес-логиката на COBOS, потребители на системата са три вида лица – крайният клиент, брокерът на съответния инвестиционен посредник и администраторът на системата от страна на инвестиционния посредник. Всеки клиент получава електронен потребителски сертификат за работа в COBOS с клиентски права (клиентски сертификат), като същевременно сключва стандартния рамков договор за извършване на сделки с ценни книжа със съответния борсов член. Брокерът получава електронен брокерски сертификат, който уникално го идентифицира пред системата за търговия на борсата и му позволява да “препраща” към нея получените от клиента поръчки за покупка или продажба на ценни книжа. Администраторът на системата на практика е фигурата, която задава правата на достъп на клиента и на брокера, като същевременно е отговорен и за генерирането и поддържането на техните сертификати.



Основен прозорец на клиентския терминал

2. Първоначално стартиране на системата от клиента

2.1. Сертификати

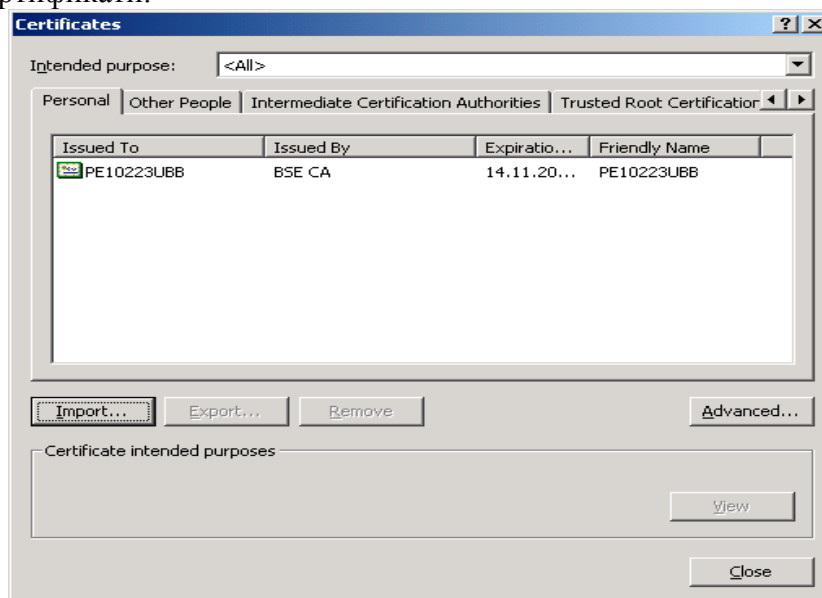
2.1.1. Импорт на клиентски сертификат

За да може клиентът да използва COBOS е необходимо да импортира издаденият му клиентски сертификат в брауъра си. Това става посредством двукратно щракване с мишката върху сертификата или чрез менюто Tools->Internet Options->Content на MS Internet Explorer и от него се последователно се натиснат бутоните "Certificates..." и "Import...". Когато т.нар "wizard" отправи запитване за парола, съответното поле следва да бъде оставено празно. След преминаването през "wizard"-а (фиг. 1), клиентският сертификат е импортиран.



Фигура 1.

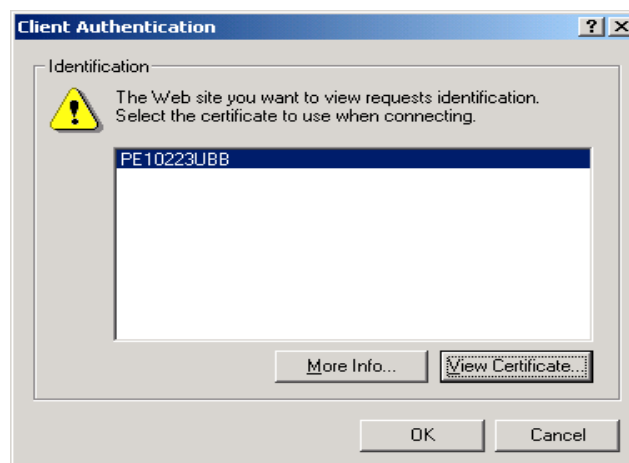
Успешното импортиране може да бъде проверено от менюто Tools->Internet Options->Content, като отново се натисне бутона "Certificates...". Прозорецът (фиг. 2) показва всички импортирани сертификати.



Фигура 2.

2.1.2. Използване на сертификата

При вход в системата, браузърът отправя запитване за сертификата, който ще бъде използван. (фиг.3).



Фигура 3.

При импортирани няколко различни сертификата, входът в COBOS е в зависимост от избория, напр. потребителят може да бъде клиент на няколко посредника, а изборът на сертификата определя към кой посредник ще бъде отворена сесия.

2.2. Потребителско име и парола

Освен избора на използвания сертификат потребителят на COBOS е необходимо да въведе потребителско име и парола, като потребителското име е идентично на това от сертификата (клиентския номер в Централен депозитар) и не може да бъде променяно.

3. Организация на менюто

3.1. Меню "Buy-Sell"

3.1.1. Списък с емисиите "Issues"

Списъкът с емисиите е организиран по азбучен ред. При избор на буква от списъка се визуализират всички емисии, чийто борсов код започва с тази буква. За всяка емисия се предоставя информация за (фиг.4):

- Борсов код;
- ISIN код;
- Номинална стойност;
- Валута на котиране;
- Общ брой пазарни партии (лотове) в дадената емисия;
- Последната цена на отваряне;
- Пазарната партида и
- Пазарът, на който се търгува, където кодът означава съответно:
 - BDR – Български депозитарни разписки върху акции.
 - BDRB - Български депозитарни разписки върху облигации.
 - GSEC – Държавни ценни книжа.
 - OBCO – Официален пазар на облигации
 - OEAO - Официален пазар на акции, сегмент А.
 - OEBO - Официален пазар на акции, сегмент В.
 - OECO- Официален пазар на акции, сегмент С.
 - IPOB – Първичен пазар на облигации
 - PRIV – Приватизационен пазар
 - UNBO – Неофициален пазар на облигации.
 - UNEO - Неофициален пазар на акции.

Issues		Issues	Awaiting	Confirmed	Canceled	Rejected	Trades	
Code	Isin	Nominal	Curr	Total	Open	Lots	Segment	
IHLBL	BG1100019980	1.00	BGN	17,500,000	0.23	1	OECO	
IMMI	BG111MSOAT13	1.00	BGN	86,865	1.00	1	UNEO	
INCEL	BG111INSOIT14	1.00	BGN	6,124	1.00	1	UNEO	
INDF	BG1100007993	1.00	BGN	805,951	0.50	1	OECO	

(Фиг. 4)

При задържане на мишката над борсовия код се вижда и наименованието на емитента. За избиране на емисии с друга начална буква може да се щракне повторно с мишката върху "Issues" и да се избере новата начална буква.

3.1.2. Market-minder

Областта "Market minder" позволява на потребителя достъп до:

- най-добрата (най-високата) към текущия момент цена "купува"
- най-добрата (най-ниската) към текущия момент цена "продава"
- цената на последната сделка

за избраната емисия (фиг.5).

Market minder			
Portfolio #1			▼ ▲
Code	Best Bid	Best Ask	Last Sell
AFH			1.00
BIOV	1.87		1.87
DAB			13.67
EFDTE			0.33
FILEX			0.20
GORHI			1.00
HANKR			10.67
KABIL			1.00
NEFT			7.00
PAMPO			1.60
Portfolio #2			▼ ▲

Фиг. 5

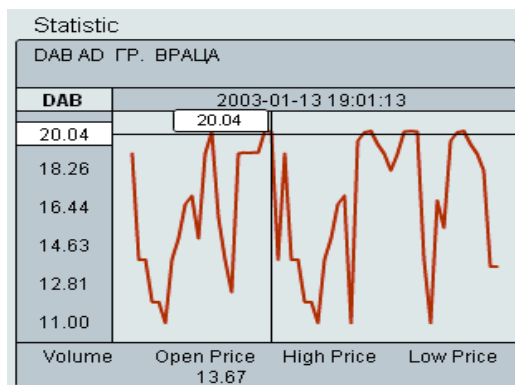
Областта “Market minder” условно е разделена на два портфейла (“Portfolio #1” и “Portfolio #2”), превключването между които се осъществява посредством стрелките в горната дясна и долната лява част на областта. Активният в момента портфейл е този с бял шрифт. На Фиг. 5 това е “Portfolio #1”. Всеки портфейл може да съдържа максимум 12 емисии.

Попълването на “Market minder” става посредством влячене на борсовия код на емисията с мишката от областта “Issues”. Изтриването на емисия се осъществява посредством вляченето на борсовия й код извън “Market minder” и отпускането на левия й бутон, когато показалецът на мишката стане на кошче.

По аналогия с търговската система на борсата, оцветяването в зелено на дадена цена в Областта “Market minder” означава повишение спрямо предходната, а в червено – понижение.

3.1.3. Статистика

При влячене на борсовия код на емисията към областта “Statistics” се визуализира графика с последните 70 сделки, но за период, не по-дълъг от 30 дена. При задържане на показалеца на мишката над графиката се вижда цената на конкретната сделка, а в горната част на областта-датата, на която е сключена (фиг. 6).



Фиг. 6

В долната част се предоставя информация за дневния обем, цената на отваряне, както и за най-високата и най-ниската цена за текущата сесия.

3.1.4. Въвеждане на поръчки за покупка или продажба от клиента

Въвеждането на поръчка за покупка или продажба се осъществява посредством шракване на левия бутон на мишката върху борсовия код на емисията, като е необходимо тя предварително да бъде заредена в “Market Minder”. Върху областта “Statistics” се отваря нов прозорец (фиг. 7а) за въвеждане на лимитирана поръчка.

В отворения прозорец от “Action” се избира поръчката е за покупка (“Buy”) или за продажба (“Sell”). “Time to leave” обозначава срока на валидност на поръчката, където “GTC” означава

валидност до отмяна, а “Day” – валидност за деня. В полето “Units” се попълва броя ценни книжа, предмет на поръчката, а в “Price” – нейната цена. В най-долната част на прозореца са указани ценовите ограничения, валидни за текущата сесия. (“Max up” и “Max down”).

Фиг. 7а

При натискане на бутона “Submit” поръчката се изпраща към съответния брокер за потвърждение, а при натискане на “Cancel” прозорецът се затваря, без поръчката да бъде изпратена.

Ако се щракне с левия бутон на мишката върху “Market Order” прозорецът придобива вида от фиг. 7б. и служи за въвеждане на пазарни поръчки.

Фиг. 7б

При пазарните поръчки е необходимо да бъде въведен нейният тип (за покупка или за продажба), както и количеството ценни книжа, предмет на поръчката. Цената, по която би се сключила сделка с дадената пазарна поръчка е най-добрата насрещна цена, към момента на потвърждаване на поръчката, а не към изпращането ѝ за потвърждение от борсовия посредник.

Както и при лимитираните поръчки, при натискане на бутона “Submit” поръчката се изпраща за потвърждение, а при натискане на “Cancel” прозорецът се затваря, без поръчката да бъде изпратена.

След като поръчката бъде изпратена за потвърждение от борсовия посредник, нейните параметри се визуализират в областта “Awaiting” (фиг. 8), където:

- Знакът “#” обозначава дали поръчката е за покупка или продажба (“B” – покупка, “S”-продажба);
- “Ticket” е номера на поръчката;
- “Issue” е борсовия код на емисията;
- “Time” е времето на въвеждане(подаване) на поръчката към борсовия посредник;
- “Units” е броя пазарни партии (лотове) предмет на поръчката;
- “Price” е цената на поръчката;
- “TTL” (Time to leave) е валидността ѝ.
- “Status” обозначава дали поръчката е в ценовите ограничения (“IM” – в тях (in the market), “OM”-извън тях(out of the market))

Awaiting orders									
#	Ticket	Issue	Time	Units	Price	TTL	Status		
B	0000001908	DAB	02/04 10:05:14	10	11.23	GTC	IM	✘	
B	0000001907	DAB	02/04 09:50:18	40	12.00	GTC	IM	✘	

Фиг. 8

3.1.5. Потвърждаване на поръчката от брокера

При получаване на поръчка за потвърждение, нейните параметри се визуализират на терминала на борсовия посредник. Ако той потвърди съответната поръчка (т.е. въведе я в търговската система на борсата), тя ще бъде изтрита от списъка на чакащите потвърждение поръчки и ще бъде преместена в списъка на потвърдените (фиг. 9)

Confirmed orders									
#	Ticket	Issue	Time	Units	Price	TTL	Status		
B	0000081678	DAB	02/04 10:30:39	20	12.00	GTC	IM	✓	✗
B	0000081677	DAB	02/04 10:29:44	10	11.23	GTC	IM	✓	✗

Фиг. 9

3.1.6. Отменяне на поръчки

При натискане на червеното кръстче от дясната страна на параметрите на непотвърдена поръчка, тя може да автоматично да бъде изтрита от списъка на чакащите потвърждение поръчки, т.е. няма да бъде потвърдена от борсовия посредник.

По аналогичен начин, в областта “Confirmed”, при натискане на червеното кръстче от дясната страна на параметрите на потвърдена поръчка, тя може да бъде изтрита от списъка на потвърдените. В такъв случай е необходимо борсовият посредник да потвърди отменянето на поръчката от търговската система на борсата.

Освен от клиента, дадена поръчка може да бъде отменена и от борсовия посредник, независимо дали е потвърдена от него.

Търговската система на борсата също може да отмени поръчка за покупка или продажба, при положение, че тя е вече потвърдена от брокера. Възможни причини за това са: излизане на цената на поръчката извън ценовите ограничения, изтичане на срока ѝ на валидност и т. н.

Всички отменени поръчки на клиента, независимо от причината за отмяна, се визуализират в областта “Canceled” (фиг. 10), където освен за параметрите на поръчката се предоставя информация и за момента на отмяна (“Del. time”) и причината за това (“Reason”), където:

- “B” (Broker) – поръчката е отменена от брокера;
- “S” (System) – поръчката е отменена от търговската система;
- “T” (Trade) – поръчката е отменена, вследствие на сключена от клиента сделка.

Canceled orders									
#	Ticket	Issue	Act. time	Del. time	Units	Price	Reason		
S	0000176154	DAB	02/03 16:57	02/04-10:30	20	11.50	N.A.	✓	✗
B	0000176151	DAB	02/03 16:58	02/03-16:58	40	12.00	N.A.	✓	✗
S	0000176150	DAB	02/03 16:57	02/03-16:58	40	11.00	N.A.	✓	✗
S	0000176148	DAB	01/28 16:52	02/03-16:58	80	11.00	N.A.	✓	✗

Фиг. 10

3.1.7. Списък на отхвърлените от системата поръчки



Ако по дадена причина при потвърдението на поръчката от брокера тя бъде отхвърлена от търговската система, нейните параметри ще се визуализират в областта “Rejected” (фиг. 11).

Rejected orders									
Issue	#	Ticket	Time	Units	Price	TTL	Status	Edit	
BIOV	B	0000001887	01/29 13:55:52	50	4.00	GTC	IM	✓	✗
BIOV									

Фиг. 11

При задържане на мишката върху борсовия код се показва и причината, поради която поръчката е била отхвърлена, напр. потвърждението от борсовия посредник е било направено извън времето за въвеждане на поръчки. Видовете причини са както следва:



- “Price xx is outside allowable range(xx - xx), must enter a reason code” – цената на поръчката е извън ограниченията. Възможно е единствено при потвърждение на поръчка от брокера след изчисляване на средно-претеглената цена.
- “Quotes can be changed from 09:00:01 till 16:00:00” – Поръчки могат да се въвеждат в търговската система единствено от 09:00 ч. до 16:00 ч. Възможно е единствено при потвърждение на поръчката извън този период.
- “GTS trading session closed” – Търговската система на борсата е спряна.
- “Only GTC,LIMIT orders are allowed at Post-Close” – След приключване на търговията е възможно да се въвеждат само лимитирани поръчки с валидност до отмяна.
- “Order IMD rejected. Auction was stopped” – Потвърдена е пазарна поръчка след края приключване на търговията.

При натискане на фигурата , намираща се под “Edit”, поръчката може да бъде добавена повторно в списъка на чакащите потвърждение (“Awaiting”). При натискане на , тя ще бъде перманентно изтрита.

3.1.8. Списък на сключените сделки от клиента

Ако с потвърдена поръчка на клиента се сключи сделка, информация за нея се предоставя в областта “Trades” (фиг. 12), където:

- Знакът “#” обозначава дали сделката е за покупка или продажба (“B” – покупка, “S”-продажба);
- “Ticket” е номера на поръчката, която се е изпълнила;
- “Time” е времето сключване на сделката;
- “Issue” е борсовия код на емисията;
- “Units” е броя пазарни партии (лотове), предмет на сделката;
- “Price” е цената на сделката;
- “Curr.” валутата на сделката.
- “Volume” е общата стойност на сделката

Trades		Issues	Awaiting	Confirmed	Canceled	Rejected	Trades		
#	Ticket	Time	Issue	Units	Price	Curr	Volume		
B	000022179	02/03 11:08:14	BIOV	30	2.00	BGN	60.00 BGN		

Фиг. 12

3.2. Меню "News"

От менюто “News” клиентът може да получи информация на английски език за текущите новини, идентични с тези от търговската система на борсата, както и новините от ежедневния бюлетин на борсата.

3.3. Меню "Analyses"

Тази функционалност на системата е в процес на разработване.

3.4. Меню "Profile"

Тази функционалност на системата е в процес на разработване.

3.5. Меню "Chat"

Тази функционалност на системата е в процес на разработване.

4. Изход от системата

Изходът от COBOS се осъществява посредством натискане на бутона “Exit”, намиращ се в горния десен ъгъл на основния прозорец на системата.